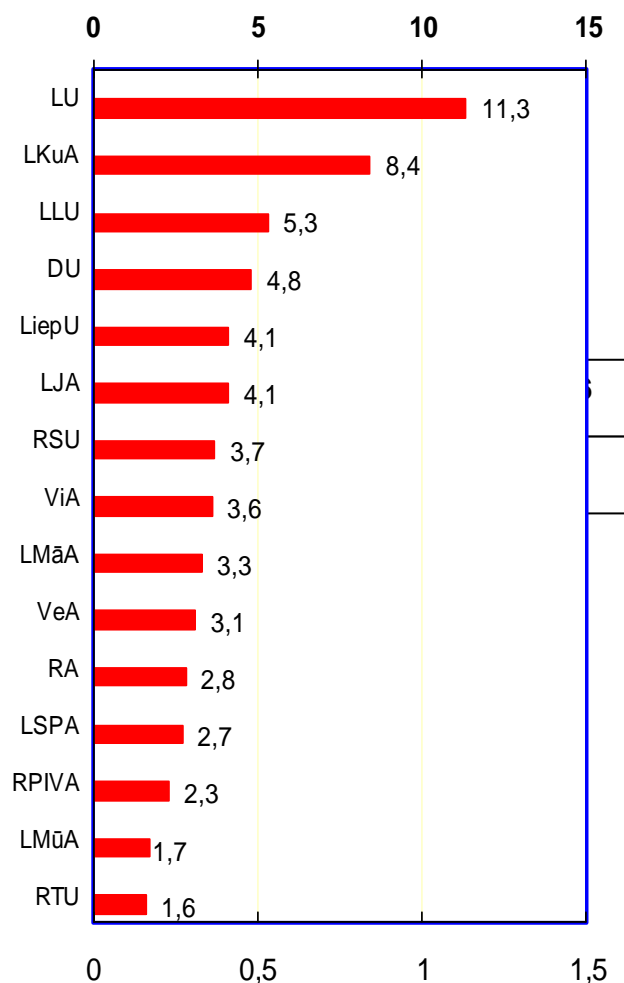


3.2. Konkursa koeficients

Konkursa koeficients tiek noteikts kā reflektantu pieteikumu skaita attiecība pret uzņemto studentu skaitu valsts finansētajās studiju vietās pilna laika studijās pamatstudiju programmās.

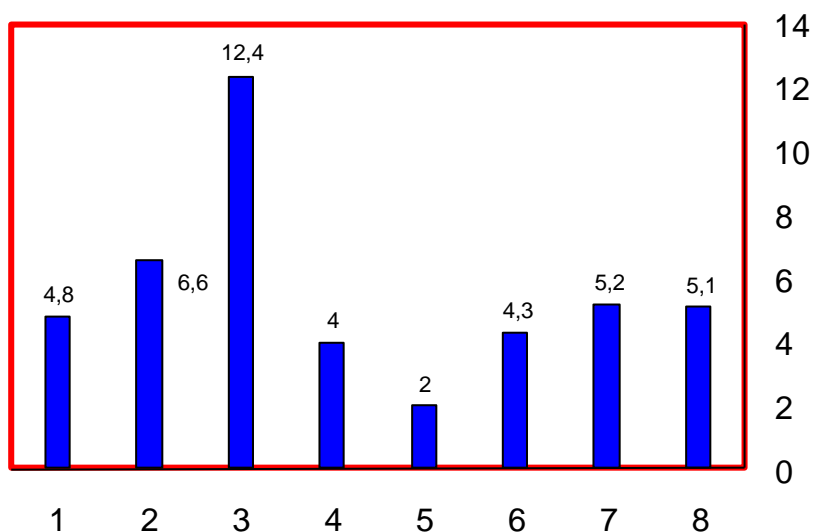
3.2.1. Vidējais konkursa koeficients pamatstudijās valsts augstskolās 2010./2011.ak.g.



No valsts augstskolām grafikā nav iekļautas četras augstskolas – REA un BA (nav valsts budžeta finansētu studentu), LPoA sakarā ar reorganizāciju studenti nav uzņemti un LNAA, kura neīsteno pamatstudiju programmas.

Analizējot konkursa koeficienta vērtības dažādās augstskolās, izglītības programmu tematiskajās grupās un studiju programmās, ir jāņem vērā, ka konkursa koeficients ir visai nosacīts rādītājs, kas atspoguļo tikai kopējās tendences un ir atkarīgs no vairākiem faktoriem un, pirmkārt, no studiju virziena, izsludināto studiju vietu skaita augstskolās, pieteikumu reģistrācijas procedūras u.tml.

3.2.2. Pieteikumu konkursa koeficients pa studiju virzieniem



Izglītības tematiskās grupas:

1. Izglītība
2. Humanitārās zinātnes un māksla
3. Sociālās zinātnes, komerczinības un tiesības
4. Dabas zinātnes, matemātika un informācijas tehnoloģijas
5. Inženierzinātnes, ražošana un būvniecība
6. Lauksaimniecība
7. Veselības aprūpe un sociālā labklājība
8. Pakalpojumi

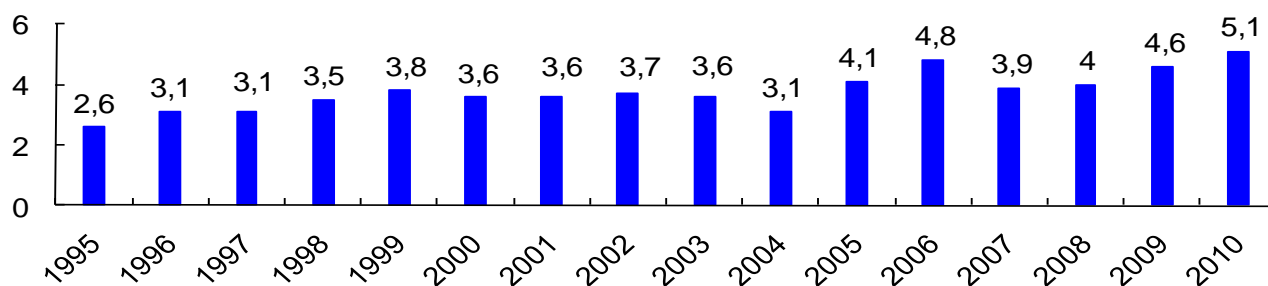
No populārākajām tematiskajām jomām vislielākais konkurss ir:

- Informācijas un komunikācijas zinātnēs – 18,8 (pieteikumu skaits 1596),
- tiesību zinātnēs – 14,6 (1237),
- ekonomikā – 10,0 (1446),
- vadības zinātnē un administrēšanā – 7,9 (1893),
- vides aizsardzībā – 6,7 (952).

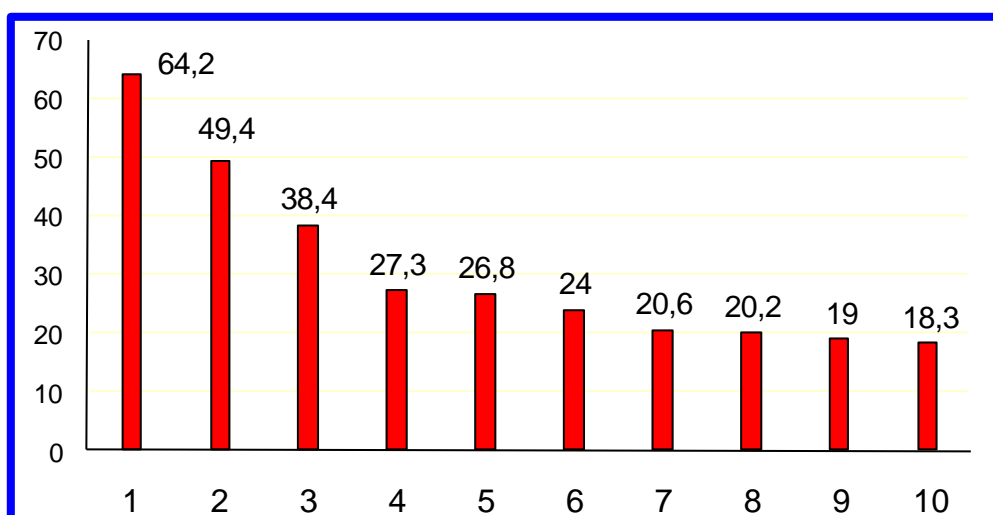
Vērtējot kopumā pa studiju tematiskajām grupām, tematiskajām jomām un studiju programmām, ir jāatzīst, ka situācija pēdējos gados šajā ziņā nav

būtiski mainījusies – studiju virzieni un studiju programmas, kas bija populāras gadus 5-6 atpakaļ, vēl joprojām ir populāras arī pašlaik.

3.2.3. Vidējais konkursa koeficients 1995.-2010.ak.g.



3.2.4. Pieteikumu konkursa koeficients atsevišķās pamatstudiju programmās 2010./2011.ak.g.



3.2.4. grafikā ir atspoguļotas konkursa koeficienta vērtības tām 10 studiju programmām, kurās šis rādītājs ir 18 un vairāk un kurās par valsts budžeta līdzekļiem ir uzņemti vismaz 10 studējošie.

Studiju programmas:

- | | |
|--|----|
| 1. Moderno valodu un biznesa studiju bakalaura programma | LU |
| 2. Komunikāciju zinātņu bakalaura programma | LU |
| 3. Psiholoģijas bakalaura programma | LU |
| 4. Farmācijas bakalaura programma | LU |
| 5. Angļu filoloģijas bakalaura programma | LU |
| 6. Politikas zinātņu bakalaura programma | LU |
| 7. Āzijas studiju bakalaura programma | LU |
| 8. Ģeoloģijas bakalaura programma | LU |

9. Tiesību zinātņu bakalaura programma
 10. Ekonomikas bakalaura programma

LU
 LU

Kā redzams, visas 10 programmas, kurās konkursa koeficients ir lielāks par 18, tiek īstenotas LU.

Salīdzinot konkursa koeficientu vērtības pa vairākiem gadiem, ir jākonstatē, ka tās pamazām izlīdzinās dažādās studiju programmās. Tajās studiju programmās, kurās iepriekš konkurss ir bijis lielāks, tas samazinās, bet iepriekš mazāk populārajās programmās konkursa koeficients ir pieaudzis.

3.2.5. Studiju programmas, kurās ir iesniegts vairāk kā 300 pieteikumu

Studiju programma	Augst- skola	Pieteikumu skaits		
		2008/09	2009/10	2010/11
1. Komunikāciju zinātņu bakalaura programma	LU	1442	1040	1235
2. Vadības zinātņu bakalaura programma	LU	1295	1133	1089
3. Tiesību zinātņu bakalaura programma	LU	804	639	1045
4. Ekonomikas bakalaura programma	LU	931	699	824
5. Datorzinātņu bakalaura programma	LU	515	716	796
6. Medicīnas profesionālā programma	RSU	464	536	751
7. Angļu filoloģijas bakalaura programma	LU	590	696	643
8. Politikas zinātņu bakalaura programma	LU	1046	562	600
9. Vides zinātnes bakalaura programma	LU	476	400	543
10. Profesionālā programma „Ārstniecība”	LU	323	*	505
11. Humanitāro zinātņu bakalaurs mākslā	LKuA	*	*	504
12. Humanitāro zinātņu bakalaura progr. “Māksla”	LKuA	618	750	504
13. Āzijas studiju bakalaura programma	LU	344	456	453
14. Bioloģijas bakalaura programma	LU	*	*	428
15. Ģeogrāfijas bakalaura programma	LU	355	367	427
16. Vēstures zinātnes bakalaura programma	LU	515	495	425
17. Kultūras un sociālās antropoloģijas bak. progr.	RTU	*	*	405
18. Mākslas bakalaura programma	LMāA	*	410	396
19. Psiholoģijas bakalaura programma	LU	*	*	384
20. Farmācijas bakalaura programma	LU	*	*	382
21. Ekonomikas bakalaura programma	LLU	*	*	381
22. Ķīmijas bakalaura programma	LU	*	*	372
23. Filozofijas bakalaura programma	LU	309	*	352
24. Profesionālā bakalaura progr. “Sporta zinātne”	LSPA	390	426	326
25. Prof. progr. “Ēdināšana un viesnīcu uzņēmējdarbība”	LLU	*	*	316
26. Socioloģijas bakalaura programma	LU	330	358	*
27. Starptautiskās ekonomiskās attiecības (prof. progr.)	LU	*	537	*
28. Informācijas tehnoloģiju bakalaura programma	RTU	*	313	*
29. Transportbūvju profesionālā programma	RTU	498	*	*
30. Būvniecības profesionālā programma	RTU	396	*	*

* – programmā iesniegts mazāk kā 300 pieteikumu.

**3.2.6. Pieteikumu skaits atsevišķu
augstskolu pamatstudiju programmās 2010./2011.ak.g.**

Augstskola	Datorzinātnes	Ekonomika	Vadības zinātnes (uzņēmējdarbība)	Vides zinātnes
LU	796	824	1089	543
RTU	167	38	202	38
LLU	260	381	-	182
DU	85	143	-	116
RA	36	61	114	53
LiepU	51	-	-	20
VeA	143	-	144	-
ViA	90	-	79	-