

## Galvenie secinājumi no Starptautiskā mācību vides pētījuma (TALIS 2013) par 5.-9. klašu skolotājiem un viņu skolu direktoriem

### Kas ir TALIS?

**Starptautiskais mācību vides pētījums (TALIS)** vāc starptautiski salīdzināmus datus par mācību vidi un skolotāju darba apstākļiem skolās visā pasaulē. TALIS pētījuma mērķis ir sniegt ticamu, laicīgu un salīdzināmu informāciju no skolu praktiķu perspektīvas, lai palīdzētu valstīm pārskatīt un formulēt politiskos lēmumus kvalitatīvas skolotāju profesijas attīstībai. Starptautiskā analīze sniedz TALIS dalībvalstīm iespēju identificēt citas valstis, kas saskaras ar līdzīgiem izaicinājumiem, un mācīties no citu politikajām pieejām.

Skolotāju darbā pieņemšana, noturēšana un pilnveide ir ļoti svarīga, lai nodrošinātu augstas kvalitātes skolēnu mācību rezultātus skolu sistēmās visā pasaulē. TALIS pēta, kā skolotāju darbs tiek pamanīts, novērtēts un atalgots, un novērtē, cik lielā mērā, pēc skolotāju domām, tiek apmierinātas viņu profesionālās pilnveides vajadzības. Pētījums sniedz ieskatu skolotāju pedagoģiskajā praksē un viņu uzskatos un attieksmē pret mācīšanu. Atzīstot skolu vadības nozīmīgo lomu, TALIS pēta direktoru lomu un atbalstu, ko viņi sniedz saviem skolotājiem. TALIS pēta arī, kādā mērā noteikti faktori var būt saistīti ar skolotāju sajūtām par apmierinātību ar darbu un pašvērtējumu.

**Kas?** Starptautisko TALIS pētījuma mērķauditoriju veido pamatizglītībā strādājošie skolotāji un skolu direktori no privātajām un valsts skolām. Katrā dalībvalstī pētījumam tika izveidota reprezentatīva izlase. Uz aptaujas jautājumiem atbildēja aptuveni 106 000 pamatskolas skolotāju, kas pārstāvēja vairāk kā 4 miljonus skolotāju vairāk nekā 30 dalībvalstīs. **Latvijā 2291 skolotājs un 110 direktori no 116 skolām** aizpildīja TALIS aptauju. Latvijas datu reprezentativitāte un kvalitāte atbilst pētījuma augstākajiem standartiem.

**Kā?** TALIS pētījuma konceptuālo ietvarstruktūru izstrādāja nozares eksperti, starptautiskā pētījuma konsorcijs un Ekonomiskās sadarbības un attīstības organizācija (OECD), lai vadītu TALIS pētījuma instrumentu izstrādi. Ietvarstruktūra ir balstīta uz sapratni par efektīvu mācību nosacījumiem. Ietvarstruktūra līdz ar visām TALIS publikācijām un starptautisko datu bāzi ir pieejama TALIS pētījuma mājas lapā:

<http://www.oecd.org/edu/school/talis.htm>

**Ko?** TALIS pētījums sākās 2008. gadā 24 valstīs un fokusējās uz pamatizglītību. TALIS 2013 pētījumā piedalās vairāk nekā 30 dalībvalstis un, lai gan uzmanības centrā paliek pamatizglītība, 6 valstis izvēlējās veikt aptauju arī sākumskolās un 10 valstis – vidusskolās. Papildus 8 valstis izvēlējās gūt dziļāku ieskatu, veicot aptauju skolās, kas 2012. gadā piedalījās Starptautiskajā skolēnu novērtēšanas programmā, to vidū ir arī Latvija. Par šī papildus pētījuma rezultātiem tiks ziņots 2014. gada beigās.

Datu savākšanai tika izmantotas atsevišķas skolotāju un skolu direktoru aptaujas tiešsaistē, kuru aizpildīšana prasīja 45-60 minūtes laika. Tās ietvēra jautājumus par:

- skolotāju raksturojumu,
- darba vidēm,
- vadību,
- mācību un izaugsmes iespējām,
- atsauksmēm par darbu,
- pedagoģisko praksi un pārliecību,
- pašvērtējumu un apmierinātību ar darbu

## Tipisks skolotājs, direktors un skola Latvijā

### Skolotāji Latvijā ir vecāki, un sieviešu dzimuma proporcija ir augstāka nekā citās valstīs

Latvijā 89% skolotāju ir sievietes. Tas ir augstākais sieviešu īpatsvars visās TALIS pētījuma dalībvalstīs. Tikai vēl trijās valstīs skolotāju sieviešu īpatsvars pārsniedz 80% – Bulgārijā, Igaunijā un Slovākijā. Somijā skolotājas ir 72%, Polijā – 75%.

Skolotāju vidējais vecums Latvijā ir 47 gadi, kas ir par 4 gadiem lielāks nekā vidēji TALIS dalībvalstīs. Latvijā 5% skolotāju ir jaunāki par 30 gadiem un 11% vecāki par 59 gadiem (vidēji TALIS dalībvalstīs atbilstoši 12% un 6%).

Tipisks skolotājs TALIS dalībvalstīs	Tipisks skolotājs Latvijā TALIS pētījumā
68% ir sievietes Ir vidēji 43 gadus vecs	89% ir sievietes Ir vidēji 47 gadus vecs
91% ir vismaz bakalaura grāds	97% ir vismaz bakalaura grāds
90% beiguši skolotāju izglītības programmu	91% beiguši skolotāju izglītības programmu
Stāžs skolotāja darbā ir vidēji 16 gadi	Stāžs skolotāja darbā ir vidēji 22 gadi
82% strādā uz pilnu slodzi un 83% ir pastāvīgs darba līgums uz nenoteiktu laiku	82% strādā uz pilnu slodzi un 93% ir pastāvīgs darba līgums uz nenoteiktu laiku
Strādā klasē ar vidēji 24 skolēniem	Strādā klasē ar vidēji 18 skolēniem

### Igaunijas, Somijas, Latvijas un Polijas skolotāju salīdzinājums – sadalījums pēc vecuma (procentos)

Vecuma grupa	Igaunija	Somija	Latvija	Polija	TALIS vidēji
Zem 25 gadiem	1	0	2	1	2
25-29 gadi	6	7	3	8	10
30-39 gadi	17	28	18	35	29
40-49 gadi	27	31	34	33	29
50-59 gadi	32	27	33	21	24
60 un vairāk gadu	16	5	11	2	6
Vidēji	48	44	47	42	43

## Tipisks skolas direktors Latvijā

Tipisks direktors TALIS dalībvalstīs	Tipisks direktors Latvijā TALIS pētījumā
51% ir vīrieši Ir vidēji 52 gadus vecs	23% ir vīrieši Ir vidēji 53 gadus vecs
96% ir vismaz bakalaura grāds	100% ir vismaz bakalaura grāds
90% beiguši skolotāju izglītības programmu, 85% skolas vadības/direktoru izglītības programmu un 78% izglītības vadības mācības	93% beiguši skolotāju izglītības programmu, 73% skolas vadības/direktoru izglītības programmu un 83% izglītības vadības mācības
Stāžs direktora amatā ir vidēji 9 gadi un skolotāja darbā vidēji 21 gads	Stāžs direktora amatā ir vidēji 13 gadi un skolotāja darbā vidēji 25 gadi
62% strādā uz pilnu slodzi bez skolotāja pienākumu pildīšanas un 35% strādā uz pilnu slodzi un pilda arī skolotāja pienākumus	29% strādā uz pilnu slodzi bez skolotāja pienākumu pildīšanas un 67% strādā uz pilnu slodzi un pilda arī skolotāja pienākumus
Strādā skolā ar vidēji 546 skolēniem un 45 skolotājiem	Strādā skolā ar vidēji 295 skolēniem un 33 skolotājiem

### Latvijā skolas un klases ir mazas

Latvijā tikai viens no 10 skolotājiem strādā skolā, kurai nav jākonkurē ar citām skolām par skolēniem (vidēji TALIS – 23%), 79% skolotāju strādā skolās, kas konkurē ar vēl vismaz 2 citām skolām (vidēji TALIS dalībvalstīs – 63%, Igaunijā – 62%, Somijā – 50%).

Latvija ir viena no piecām TALIS dalībvalstīm (kopā ar Igauniju, Islandi, Norvēģiju un Poliju), kurā vidējais skolēnu skaits skolā ar 5.-9. klasēm ir mazāks par 300. Latvijā vidēji klasē ir 18 skolēnu, tas ir līdzīgs vidējam klases izmēram Igaunijā (17) un Somijā (18), un ir mazāks par vidējo TALIS dalībvalstīs (24).

## Skolotāju apmierinātība ar savu profesiju un darbu

### Skolotāji gan Latvijā, gan citās valstīs visumā ir apmierināti ar savu profesiju un darbu

<ul style="list-style-type: none"> <li>Lielākā daļa skolotāju apgalvo, ka profesijas priekšrocības atsvēr tās trūkumus (Somijā 95%, Latvijā 61%).</li> <li>Somijā 60% skolotāju uzskata, ka skolotāju profesija sabiedrībā tiek cienīta. Latvijā tādu ir 23%, Polijā un Igaunijā vēl mazāk.</li> <li>Apmēram trešā daļa skolotāju apsver, vai nebūtu bijis labāk izvēlēties citu profesiju.</li> </ul>	<ul style="list-style-type: none"> <li>Latvijā, Igaunijā un Polijā tikai ap 10% skolotāju nožēlo, ka izvēlējušies skolotāja profesiju. Somijā tādu ir vēl mazāk – 5%.</li> <li>No Latvijas nedaudz vairāk profesijas izvēli nožēlo mazo pilsētu skolotāji (17%), kā arī vidējā vecuma (40 – 49 gadi) skolotāji (15%).</li> <li>90% skolotāju visumā ir apmierināti ar savu darbu (84% - jaunākie skolotāji, 96% – vecākie).</li> </ul>
--------------------------------------------------------------------------------------------------------------------------------------------------------------------------------------------------------------------------------------------------------------------------------------------------------------------------------------------------------------------------------------------------------	----------------------------------------------------------------------------------------------------------------------------------------------------------------------------------------------------------------------------------------------------------------------------------------------------------------------------------------------------------------------------------------------------------------------------------------

#### Igaunijas, Somijas, Latvijas un Polijas skolotāju salīdzinājums – skolotāju piekrišana apgalvojumiem par savu profesiju un darbu (procentos)

Apgalvojums	Igaunija	Somija	Latvija	Polija
Es domāju, ka skolotāja profesija sabiedrībā tiek cienīta.	14	59	23	18
Skolotāja profesijas priekšrocības nepārprotami atsvēr trūkumus.	69	95	61	76
Es ieteiktu savu skolu kā labu darbavietu.	80	87	86	84
Man patīk strādāt šajā skolā.	81	91	92	90
Visumā es esmu apmierināts(-a) ar savu darbu.	90	91	91	93
Ja man būtu jāizlemj atkal, es joprojām izvēlētos strādāt par skolotāju.	70	85	68	80
Es apsveru, vai nebūtu bijis labāk izvēlēties citu profesiju.	37	28	36	35
Es nožēloju, ka nolēmu kļūt par skolotāju.	10	5	12	10

## Skolu direktoru apmierinātība ar darbu

### Skolu direktori ir apmierinātāki ar darbu nekā skolotāji

<ul style="list-style-type: none"> <li>Latvijā lielāks direktoru (70%) nekā skolotāju (61%) īpatsvars atzīst, ka viņu profesijas priekšrocības nepārprotami atsvēr trūkumus.</li> <li>Arī apgalvojumam: „Ja man būtu jāizlemj atkal, es joprojām izvēlētos šo darbu/amatu” piekrīt lielāks īpatsvars skolu direktoru (73%) nekā skolotāju (68%).</li> <li>Latvijā ir aptuveni divreiz lielāks īpatsvars skolotāju, kas nožēlo savu profesijas izvēli (12%), nekā direktoru, kas domā tāpat (5%).</li> </ul>	<ul style="list-style-type: none"> <li>98% Latvijas skolu direktoru piekrīt, ka viņiem patīk strādāt šajā skolā, tāpat domā 92% skolotāju.</li> <li>Savu skolu kā labu darba vietu ieteiktu 98% Latvijas skolu direktoru un 86% skolotāju.</li> <li>Arī viedoklis par skolotāja profesijas prestižu sabiedrībā Latvijas skolu direktoriem ir optimistiskāks – 38% direktoru un 23% skolotāju uzskata, ka skolotāja profesija sabiedrībā tiek cienīta.</li> </ul>
-------------------------------------------------------------------------------------------------------------------------------------------------------------------------------------------------------------------------------------------------------------------------------------------------------------------------------------------------------------------------------------------------------------------------------------------------------------------------------------------------------------	------------------------------------------------------------------------------------------------------------------------------------------------------------------------------------------------------------------------------------------------------------------------------------------------------------------------------------------------------------------------------------------------------------------------------------------------------------------

#### Igaunijas, Somijas, Latvijas un Polijas salīdzinājums – direktoru īpatsvars (procentos), kuri piekrīt minētajiem apgalvojumiem par savu darbu

Apgalvojums	Igaunija	Somija	Latvija	Polija
Es domāju, ka skolotāja profesija sabiedrībā tiek cienīta.	12	79	38	36
Šīs profesijas priekšrocības nepārprotami atsvēr trūkumus.	79	96	70	84
Es ieteiktu savu skolu kā labu darba vietu.	96	99	98	99
Man patīk strādāt šajā skolā.	92	93	98	98
Visumā es esmu apmierināts(-a) ar savu darbu.	96	94	98	98
Ja man būtu jāizlemj atkal, es joprojām izvēlētos šo darbu.	84	92	73	90
Es vēlētos strādāt citā skolā, ja tas būtu iespējams.	7	11	7	14
Es nožēloju, ka nolēmu kļūt par direktoru.	2	3	5	13
Es esmu apmierināts(-a) ar savu sniegumu šajā skolā.	87	96	96	94

## Apgrūtinājumi direktoru darbam

Galvenais faktors, kas samazina skolu direktoru darba efektivitāti, ir nepietiekams skolas budžets un resursi

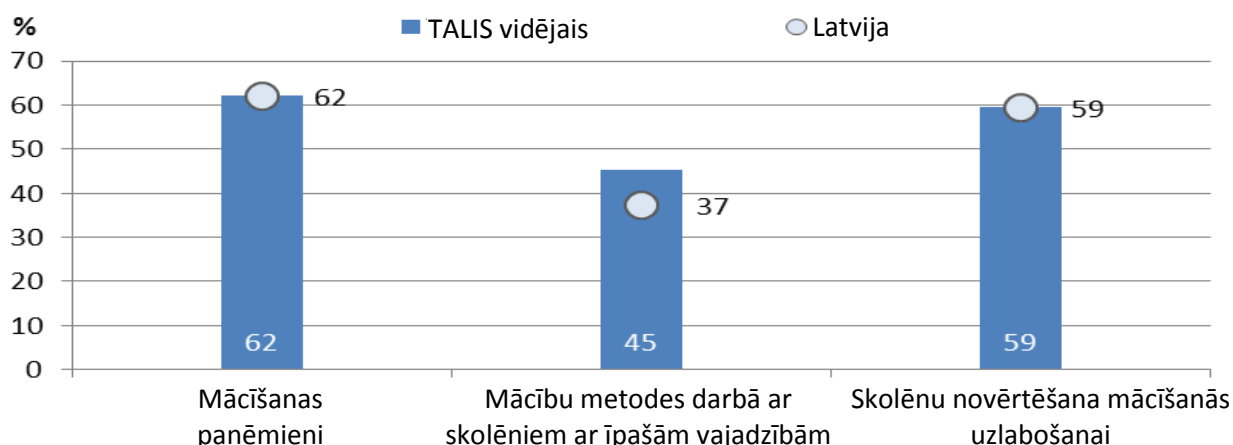
<ul style="list-style-type: none"> <li>• Visās TALIS 2013 pētījuma dalībvalstīs par direktora darbu visapgrūtināko faktoru tiek uzskatīts nepietiekams skolas budžets un resursi – tam vismaz zināmā mērā piekrīt vidēji 80% direktoru. Latvijā šo faktoru par vismaz zināmā mērā darba efektivitāti mazinošu min 88% direktoru.</li> <li>• Latvijas skolu direktoru darba efektivitāti tikpat kā nesamazina savas profesionālās pilnveides iespēju vai atbalsta trūkums un skolotāju profesionālās pilnveides iespēju vai atbalsta trūkums.</li> </ul>	<ul style="list-style-type: none"> <li>• Latvijas skolu direktoru darbu visvairāk apgrūtina nepietiekams skolas budžets un resursi, valsts noteikumi un politika un uz formāliem kritērijiem balstīta samaksas sistēma skolotājiem.</li> <li>• Salīdzinot ar Latviju, Igauniju un Poliju, Somijas direktoru darbu valsts noteikumi un politika apgrūtina ievērojami mazāk.</li> <li>• Somijas skolu direktoriem ir maz faktoru, kas ievērojami samazina viņu darba efektivitāti - gandrīz vienīgi liela darba slodze un atbildība.</li> </ul>
---------------------------------------------------------------------------------------------------------------------------------------------------------------------------------------------------------------------------------------------------------------------------------------------------------------------------------------------------------------------------------------------------------------------------------------------------------------------------------------------------------------------------------------------------------	-----------------------------------------------------------------------------------------------------------------------------------------------------------------------------------------------------------------------------------------------------------------------------------------------------------------------------------------------------------------------------------------------------------------------------------------------------------------------------------------------------------------------------------------------

Igaunijas, Somijas, Latvijas un Polijas salīdzinājums – direktoru īpatsvars (procentos), kuri uzskata, ka minētais faktors ievērojami samazina viņu darba efektivitāti skolā

Faktors	Igaunija	Somija	Latvija	Polija
Nepietiekams skolas budžets un resursi	38	17	56	55
Valsts noteikumi un politika	59	3	31	41
Skolotāju kavējumi	4	6	6	7
Vecāku vai aizbildņu neiesaistīšanās, atbalsta trūkums	7	0	7	12
Uz formāliem kritērijiem balstīta samaksas sistēma skolotājiem	9	5	37	29
Manas profesionālās pilnveides iespēju vai atbalsta trūkums	0	2	1	5
Skolotāju profesionālās pilnveides iespēju vai atbalsta trūkums	16	2	2	3
Liela darba slodze un atbildība manā darbā	15	40	24	41
Nepietiekama dalīšanās atbildībā ar citiem skolas darbiniekiem par skolas vadību	1	4	4	10

## Atsauksmju par skolotāja darbu ietekme Latvijā

Procenti no skolotājiem, kas ziņo par vidējam vai lielām pozitīvām izmaiņām šajās jomās pēc atsauksmju par savu darbu saņemšanas



Vidēji visās TALIS dalībvalstīs daudzi skolotāji ziņo par pozitīvu ietekmi, kas sekojusi atsauksmēm par viņu darbu, tai skaitā arī uz viņu darbu klasē.

Salīdzinot ar citām valstīm, Latvijā mazāk skolotāju (37%) apgalvo, ka atsauksmes, ko viņi ir saņēmuši, vedušas pie pozitīvām pārmaiņām metodēs darbā ar skolēniem ar īpašām vajadzībām.

## Skolas mikroklimats

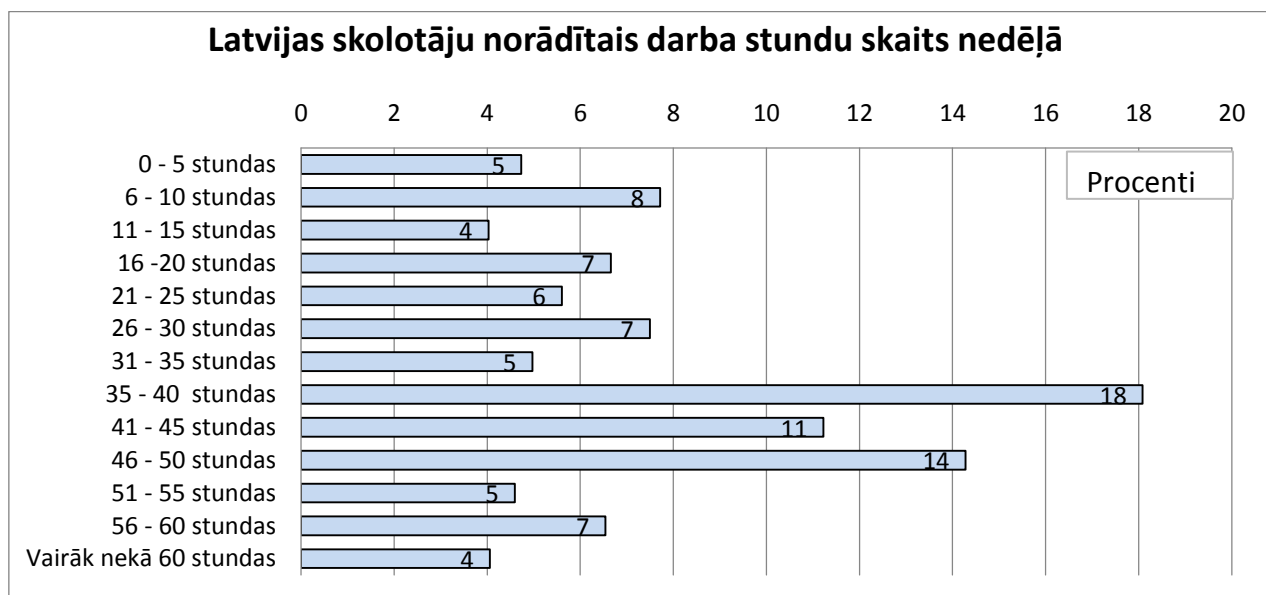
**Skolotāji gan Latvijā, gan citās valstīs uzskata, ka labi saprotas ar skolēniem, un gandrīz visu skolotāju direktori uzskata, ka attiecības starp skolēniem un skolotājiem ir labas**

<ul style="list-style-type: none"> <li>• Vairāk nekā 90% skolotāju gan Igaunijā, gan Somijā, gan Latvijā, gan Polijā uzskata, ka skolotāji ar skolēniem labi saprotas, ka skolēnu labsajūta ir svarīga un ka skolotāji ir ieinteresēti skolēnu teiktajā.</li> <li>• Visās pētījuma dalībvalstīs vismaz 94% skolotāju strādā skolās, kuru direktori piekrīt, ka attiecības starp skolēniem un skolotājiem ir labas (Latvijā – 99%).</li> <li>• Salīdzinot ar Igauniju, Somiju un Poliju, Latvijas skolās retāk notiek skolēnu un skolotāju novēlota ierašanās skolā un vandālisms un zādzības.</li> </ul>	<ul style="list-style-type: none"> <li>• Gan Igaunijā, gan Somijā, gan Latvijā, gan Polijā skolotāju diskriminācija, kavējumi un skolēnu fiziskas traumas un alkohola/narkotiku lietošana/glabāšana ir visretākās parādības.</li> <li>• Somijā, salīdzinot ar Igauniju, Latviju un Poliju, izplatītāki ir gan skolotāju, gan skolēnu dažāda veida kavējumi, turpretim norakstīšana ir salīdzinoši ļoti reta.</li> <li>• Salīdzinot ar Latviju un Somiju, Polijas skolās ir izplatītāks vandālisms un zādzības, bet Igaunijā - skolotāju vai darbinieku iebiedēšana vai mutiska apvainošana no skolēnu puses.</li> </ul>
----------------------------------------------------------------------------------------------------------------------------------------------------------------------------------------------------------------------------------------------------------------------------------------------------------------------------------------------------------------------------------------------------------------------------------------------------------------------------------------------------------------------------------------------------------------------------------------------------------	-------------------------------------------------------------------------------------------------------------------------------------------------------------------------------------------------------------------------------------------------------------------------------------------------------------------------------------------------------------------------------------------------------------------------------------------------------------------------------------------------------------------------------------------------------------------------------------------------------------------------

**Igaunijas, Somijas, Latvijas un Polijas skolēnu un skolotāju salīdzinājums.  
Skolu direktoru uzskats (procentos), ka šāda uzvedība skolā vērojama vismaz reizi nedēļā**

Uzvedība skolēnu vidū	Igaunija	Somija	Latvija	Polija
Novēlota ierašanās skolā	53	87	47	52
Kavējumi	49	64	39	38
Norakstīšana	34	2	34	40
Vandālisms un zādzības	2	2	1	4
Iebiedēšana vai mutiski apvainojumi starp skolēniem	24	28	18	8
Fiziskas traumas, ko rada vardarbība skolēnu vidū	2	0	0	0
Skolotāju vai darbinieku iebiedēšana vai mutiska apvainošana	11	4	5	0
Narkotiku un/vai alkohola lietošana/glabāšana	1	1	0	0
Uzvedība skolotāju vidū	Igaunija	Somija	Latvija	Polija
Novēlota ierašanās skolā	4	11	1	3
Darba kavējumi	0	1	1	1
Diskriminācija	0	0	0	0

## Skolotāju darbs Latvijā



Skolotāji Latvijā vidēji nedēļā strādā 36 stundas. Tas ir vairāk nekā Somijā, apmēram tik pat daudz kā Igaunijā un Polijā, bet mazāk nekā vidēji visās TALIS 2013 dalībvalstīs (38,3 stundas).

Latvijā, Igaunijā un Polijā vairāk nekā 40 stundas nedēļā strādā 40% skolotāju, Somijā – tikai 15%.

Igaunijas, Somijas, Latvijas un Polijas skolotāju salīdzinājums – skolotāju norādītais darba stundu (60 min.) skaits nedēļā (procentos)

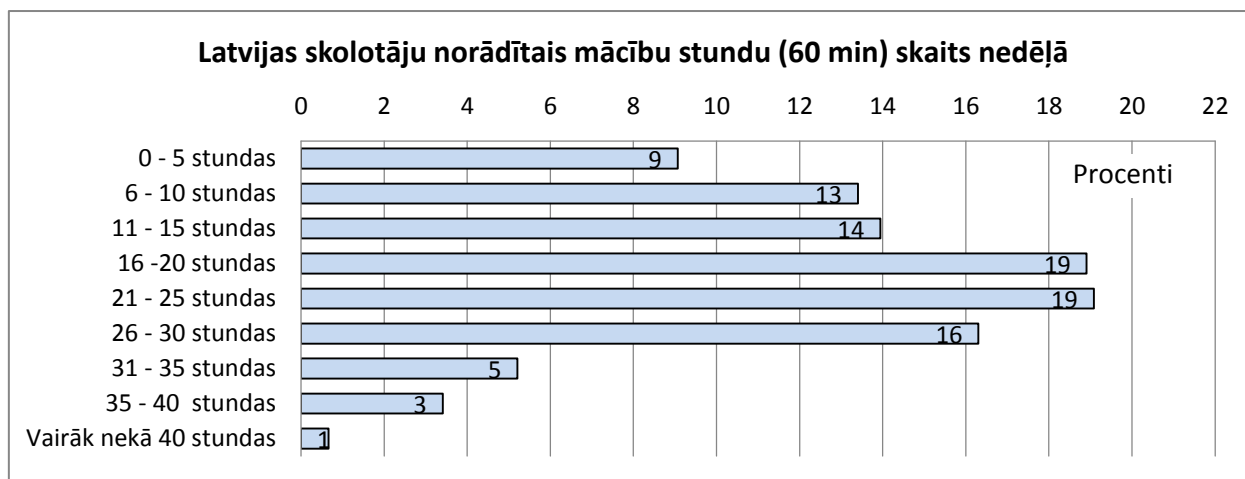
Stundu skaits nedēļā	Igaunija	Latvija	Polija	Somija
0 - 5 stundas	4	5	3	6
6 - 10 stundas	6	8	6	5
11 - 15 stundas	5	4	4	2
16 -20 stundas	6	7	6	2
21 - 25 stundas	6	6	4	5
26 - 30 stundas	7	7	7	19
31 - 35 stundas	9	5	7	21
35 - 40 stundas	17	18	21	24
41 - 45 stundas	13	11	17	9
46 - 50 stundas	13	14	12	4
51 - 55 stundas	6	5	4	1
56 - 60 stundas	5	7	4	1
Vairāk nekā 60 stundas	4	4	3	0

Skolotāju, kuri ir jaunāki par 25 gadiem, darba nedēļā parasti ir mazāk stundu. Vidēji nedaudz mazāk strādā arī skolotāji virs 60 gadiem.

Igaunijas, Somijas, Latvijas un Polijas skolotāju salīdzinājums – skolotāju norādītais par darba stundām (60 min.) nedēļā attiecīgajā vecuma grupā

Skolotāju vecums	Igaunija	Somija	Latvija	Polija
Zem 25 gadiem	34		29	31
25-29 gadi	37	32	33	35
30-39 gadi	35	32	36	37
40-49 gadi	36	31	37	38
50-59 gadi	38	32	37	38
60 un vairāk gadu	33	30	34	27
Vidēji	36	32	36	37

Aptuveni 40% Latvijas skolotāju mācību stundām velta 16-25 stundas nedēļā.



Latvijā arī mācību stundu skaits jaunākajiem skolotājiem ir mazāks, citās vecumā grupās tas ir līdzīgs.

Igaunijas, Somijas, Latvijas un Polijas skolotāju salīdzinājums – skolotāju norādītais par mācību stundu (60 min.) skaitu nedēļā attiecīgajā vecuma grupā

Skolotāju vecums	Igaunija	Somija	Latvija	Polija
Zem 25 gadiem	20		14	16
25-29 gadi	20	20	19	17
30-39 gadi	21	21	20	19
40-49 gadi	21	21	19	19
50-59 gadi	22	21	19	19
60 un vairāk gadu	19	19	19	13
Vidēji	21	21	19	19

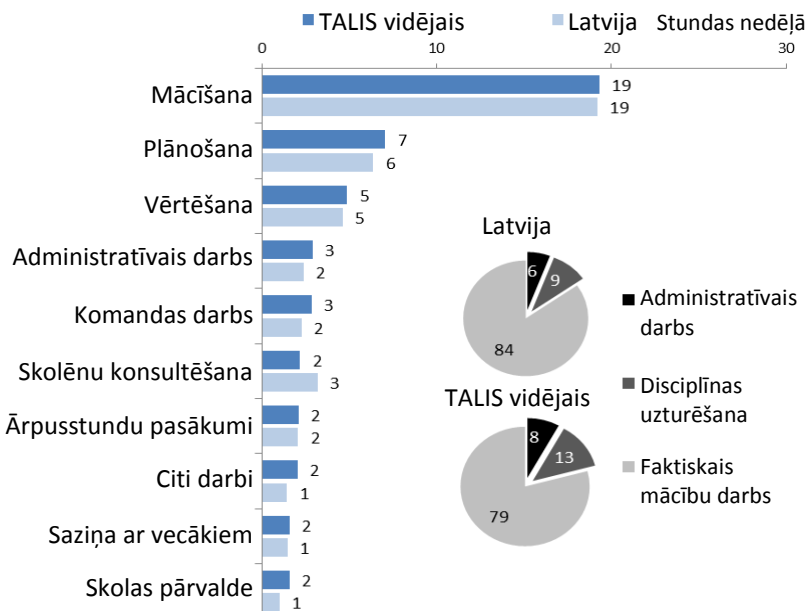
Latvijā un Igaunijā 25% skolotāju māca vairāk nekā 25 stundas (60 minūšu) nedēļā, Somijā – 20%, Polijā – 15%.

Igaunijas, Somijas, Latvijas un Polijas skolotāju salīdzinājums – skolotāju norādītais mācību stundu (60 min.) skaits nedēļā (procentos)

Stundu skaits nedēļā	Igaunija	Somija	Latvija	Polija
0 - 5 stundas	5	4	9	8
6 - 10 stundas	9	4	13	10
11 - 15 stundas	12	9	14	11
16 -20 stundas	16	26	19	30
21 - 25 stundas	30	37	19	28
26 - 30 stundas	18	18	16	10
31 - 35 stundas	5	1	5	2
35 - 40 stundas	2		3	1
Vairāk nekā 40 stundas	2		1	1

Skolotāju norādītais par darba stundām nedēļā un laika sadalījumu klasē mācību stundas laikā

- Lielāko daļu no laika stundās skolotāji pavada mācot. Vidēji TALIS pētījuma dalībvalstīs un Latvijā, aptuveni 80% laika skolotāji velta mācību procesam.
- Salīdzinot ar vidējo, Latvijas skolotāji kārtības uzturēšanai klasē tērē mazāk mācību stundas laika (9% pret 13%).
- Veicot dažādus ar darbu saistītus uzdevumus, Latvijas skolotāji pavada aptuveni tikpat daudz laika kā vidēji TALIS dalībvalstīs. Piemēram, 19 stundas nedēļā skolotāji velta mācīšanai un 6 stundas – stundu plānošanai.



Darbā ārpus mācību stundām Latvijas skolotāji salīdzinoši daudz laika velta skolēnu konsultēšanai – vairāk nekā 3 stundas nedēļā.

Igaunijas, Somijas, Latvijas un Polijas skolotāju salīdzinājums – skolotāju norādītais par citu darbu apjomu skolā 60 minūšu stundās

Darba veids	Igaunija	Somija	Latvija	Polija
Stundu plānošana un / vai gatavošana	6,9	4,8	6,4	5,5
Komandas darbs	1,9	1,9	2,3	2,2
Vērtēšana	4,3	3,1	4,6	4,6
Skolēnu konsultēšana	2,1	1,0	3,2	2,1
Piedalīšanās skolas pārvaldē	0,8	0,4	1,0	0,9
Administratīvais darbs	2,3	1,3	2,4	2,5
Saziņa ar vecākiem	1,3	1,2	1,5	1,3
Ārpusstundu pasākumi	1,9	0,6	2,1	2,4
Citi darbi	1,5	1,0	1,4	1,9

Mācību stundas laika sadalījums starp administratīvo darbu, disciplīnas uzturēšanu un faktisko mācību laiku Igaunijā, Somijā, Latvijā un Polijā ir ļoti līdzīgs.

Igaunijas, Somijas, Latvijas un Polijas skolotāju salīdzinājums – laika sadalījums procentos klasē mācību stundas laikā

Darba veids	Igaunija	Somija	Latvija	Polija
Administratīvais darbs	5	6	6	8
Disciplīnas uzturēšana	9	13	9	8
Faktiskais mācību darbs	84	81	84	82

Kopējais darba stundu skaits lielāks ir skolotājiem, kuri strādā Rīgā, republikas un reģionālās pilsētās, mazāks – mazo pilsētu un lauku skolotājiem.

Lauku skolotāju mācību slodze ir par vienu stundu mazāka nekā vidējā Latvijā. Arī citu darbu apjoms laukos skolotājiem ir mazāks. Tas noteikti saistās ar mazāku skolēnu skaitu skolās un klasēs.

Latvijas skolotāju salīdzinājums – skolotāju norādītais par citu darbu apjomu skolā 60 minūšu stundās

Darba veids	Rīga	Republikas pilsētas	Reģionālās pilsētas	Citas pilsētas	Lauki
Darba stundu skaits nedēļā	37,4	38,5	38,3	33,6	33,7
Mācīšana	20,2	19,6	19,9	19,4	18,0
Stundu plānošana un / vai gatavošana	6,3	6,8	6,6	6,8	6,1
Komandas darbs	2,7	2,3	2,2	2,4	2,0
Vērtēšana	5,1	4,8	5,0	5,2	4,0
Skolēnu konsultēšana	3,5	3,5	3,4	3,3	2,8
Piedalīšanās skolas pārvaldē	1,3	1,2	0,9	1,2	0,8
Administratīvais darbs	2,4	3,1	2,6	2,1	2,1
Saziņa ar vecākiem	1,7	1,7	1,4	1,7	1,2
Ārpusstundu pasākumi	1,9	2,3	1,9	2,2	2,1
Citi darbi	1,5	1,7	1,5	1,3	1,3



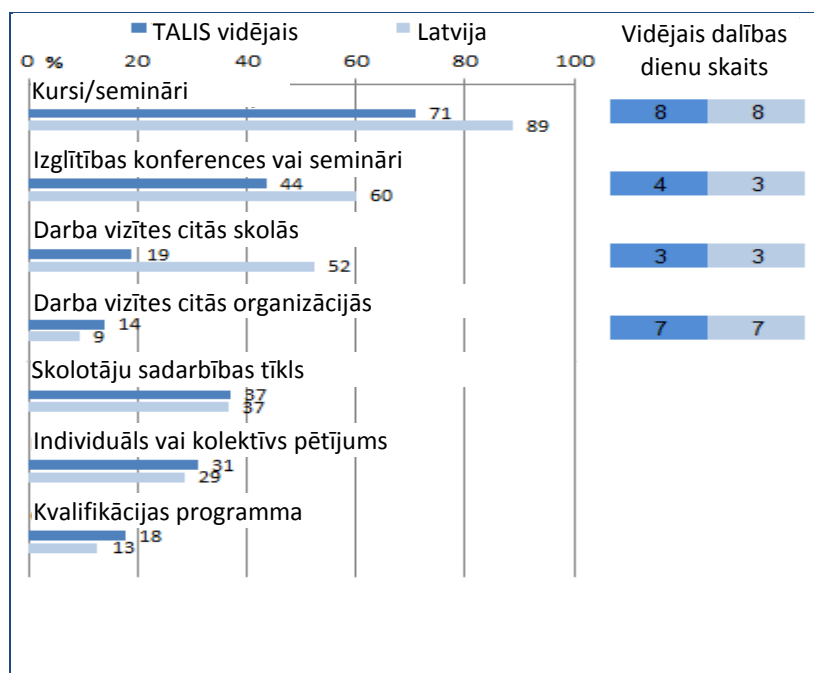
Latvijā lielākā darba slodze ir ģimnāziju skolotājiem – 42 stundas nedēļā, mazākā – pamatskolu skolotājiem – 34 stundas. Līdzīgi sadalās mācīšanas laiks un laiks citiem darbiem.

Latvijas skolotāju salīdzinājums –  
skolotāju teiktais par citu darbu apjomu skolā 60 minūšu stundās

Darba veids	Pamatskola	Vidusskola	Ģimnāzija
Darba studu skaits nedēļā	33,6	36,3	41,6
Mācīšana	17,9	19,4	21,4
Stundu plānošana un / vai gatavošana	5,8	6,5	7,4
Komandas darbs	1,9	2,3	2,9
Vērtēšana	3,8	4,8	5,6
Skolēnu konsultēšana	2,7	3,4	3,7
Piedalīšanās skolas pārvaldē	0,8	1,0	1,9
Administratīvais darbs	1,9	2,6	2,6
Saziņa ar vecākiem	1,2	1,5	1,8
Ārpusstundu pasākumi	1,9	2,2	1,9
Citi darbi	1,1	1,5	2,0

## Dalība skolotāju profesionālajā pilnveidē Latvijā

Līdzdalības līmenis un vidējais dienu skaits katra veida profesionālajai pilnveidei  
12 mēnešus pirms pētījuma



- Latvijas skolotāji uzrāda par vidējiem labākus līdzdalības rādītājus vairākās profesionālās pilnveides aktivitātēs, tai skaitāursos un semināros (89%), izglītības konferencēs vai semināros (60%) un darba vizītēs uz citām skolām (52%), bet par vidējiem zemākus līdzdalības rādītājus individuālos vai kolektīvos pētījumos (29%) un kvalifikācijas celšanā citos uzņēmumos un organizācijās (9%).
- 13% Latvijas skolotāju ziņo par piedalīšanos kvalifikācijas programmās pagājušā gada laikā.

- Skolotāji Latvijā profesionālajai pilnveidei pēdējo 12 mēnešu laikā veltījuši gandrīz tikpat dienu, cik vidēji pētījuma dalībvalstīs. Vidēji viņiursos vai semināros pavadījuši 8 dienas (tāpat kā vidēji visās TALIS dalībvalstīs).

Aplūkojot profesionālo pilnveidi pa tēmām, redzams, ka visvairāk Latvijas skolotāji apguvuši zināšanas un prasmes mācību priekšmetā (86%) un pedagogijas prasmes mācību priekšmetā (84%). Mazākā Latvijas skolotāju interese vai iespējas ir bijušas par mācībām multikulturālā vidē (21%) un par skolas vadību (13%).

Latvijā vidēji 85% skolotāju novērtējuši, ka profesionālās pilnveides pasākumiem bijusi vidēja vai liela pozitīva ietekme uz viņu darbu. Līdzīgs vērtējums ir Igaunijas un Polijas skolotājiem, bet Somijas skolotāji profesionālās pilnveides pasākumu ietekmi vērtē daudz zemāk (vidēja vai liela pozitīva ietekme – vidēji 65%).

Igaunijas, Somijas, Latvijas un Polijas skolotāju salīdzinājums – skolotāju teiktais par viņu dalību profesionālās pilnveides nodarbēs pēc tēmām (procentos) un viņu vērtējums par to pozitīvo ietekmi uz darbu (procentos)

Profesionālās pilnveides temati	Igaunija		Somija		Latvija		Polija	
	Dalība (%)	Vidēja vai liela pozitīva ietekme (%)	Dalība (%)	Vidēja vai liela pozitīva ietekme (%)	Dalība (%)	Vidēja vai liela pozitīva ietekme (%)	Dalība (%)	Vidēja vai liela pozitīva ietekme (%)
Zināšanas un izpratne mācību priekšmetā	80	93	78	82	86	95	66	91
Pedagoģiskās prasmes mācību priekšmeta jomā	69	88	56	74	84	92	62	88
Zināšanas par mācību programmu	80	85	31	59	61	86	57	87
Skolēnu pārbaudes un novērtēšanas metodes	71	83	29	62	69	87	58	85
IKT prasmes mācību procesā	63	84	48	68	72	87	52	85
Skolēnu uzvedība un klasvadība	50	78	33	63	46	79	43	81
Skolas vadība un pārvalde	10	73	9	62	13	81	10	77
Individualizētas mācīšanās pieejas	37	85	40	67	60	85	53	83
Mācības skolēniem ar īpašām vajadzībām	37	77	35	66	31	82	58	84
Mācības multikultūru vai daudzvalodu vidē	22	78	14	64	21	82	5	85
Jauktu prasmju mācīšana (piem., problēmu risināšana, mācīšanās mācīties)	47	84	25	62	52	82	32	83
Pieejas starpprofesiju prasmju izveidošanai turpmākajam darbam vai mācībām	24	84	11	61	21	79	8	83
Jaunās tehnoloģijas darba vietās	47	84	42	63	59	86	41	84
Skolēnu karjeras orientācija un konsultēšana	20	79	7	64	31	86	14	81

Aptaujās skolotāji norāda uz šķēršļiem, kas var traucēt dalībai profesionālajā pilnveidē. Salīdzinājumā ar visu pētījuma valstu skolotāju viedokļiem, daudz mazāk Latvijas skolotāji norāda uz šo šķēršļu pastāvēšanu.

Svarīgi atzīmēt, ka dažāda vecuma skolotāju grupās ir atšķirīgs viedoklis par dažādo šķēršļu pastāvēšanu.

Ja neatbilstību prasībām (piemēram, trūkst kvalifikācijas, pieredzes, stāža) kā šķērslis kopumā norāda tikai daži procenti skolotāju, tad liela daļa pašu jaunāko skolotāju to norāda kā šķērslis dalībai profesionālajā pilnveidē. Īpaši izteikti tas ir Somijā, bet ne Polijā.

**Igaunijas, Somijas, Latvijas un Polijas dažādu vecumu skolotāju salīdzinājums – skolotāju norādītais par viņu neatbilstību prasībām (piemēram, trūkst kvalifikācijas, pieredzes, stāža) dalībai profesionālajā pilnveidē (procentos attiecīgā vecuma grupā)**

Skolotāju vecums	Igaunija	Somija	Latvija	Polija
Zem 25 gadiem	35		38	3
25-29 gadi	25	19	12	9
30-39 gadi	13	9	6	4
40-49 gadi	12	6	4	3
50-59 gadi	10	4	3	3
60 un vairāk gadu	8	2	3	8
Vidēji	12	7	5	4

Latvijā vidēji 30% skolotāju norāda, ka profesionālā pilnveide ir pārāk dārga. Īpaši nozīmīgs šis šķērslis ir jaunākajiem skolotājiem (līdz 30 gadiem). Latvijā un visās trīs references valstīs mazākā mērā dārdzību kā profesionālās pilnveides šķērslis atzīmē sešdesmitgadīgie un vecāki skolotāji.

**Igaunijas, Somijas, Latvijas un Polijas dažādu vecumu skolotāju salīdzinājums – skolotāju norādītais par to, ka dalība profesionālajā pilnveidē ir pārāk dārga (procentos attiecīgajā vecuma grupā)**

Skolotāju vecums	Igaunija	Somija	Latvija	Polija
Zem 25 gadiem	35		43	30
25-29 gadi	40	20	51	46
30-39 gadi	37	24	30	52
40-49 gadi	40	24	31	58
50-59 gadi	37	23	29	53
60 un vairāk gadu	32	21	20	33
Vidēji	37	23	30	53

Latvijā vidēji 11% skolotāju norāda, ka nav darba devēja atbalsta profesionālajai pilnveidei. Vidēji visās pētījuma dalībvalstīs tā uzskata 32% skolotāju. Latvijā par darba devēju atbalsta trūkumu vismazāk raizējas paši jaunākie un paši vecākie skolotāji.

**Igaunijas, Somijas, Latvijas un Polijas dažādu vecumu skolotāju salīdzinājums – skolotāju norādītais par to, ka dalībai profesionālajā pilnveidē nav darba devēja atbalsta (procentos attiecīgajā vecuma grupā)**

Skolotāju vecums	Igaunija	Somija	Latvija	Polija
Zem 25 gadiem	26		6	23
25-29 gadi	15	19	19	15
30-39 gadi	18	21	12	19
40-49 gadi	16	24	11	22
50-59 gadi	16	24	12	20
60 un vairāk gadu	15	30	6	11
Vidēji	16	23	11	20

Skolotājrāt, profesionālā pilnveide lielā mērā ir pretrunā ar darba grafiku skolā. Latvijā uz to norāda 29% skolotāju, vidēji pētījuma dalībvalstīs – 51% skolotāju. Mazākas problēmas šajā aspektā saskata skolotāji, kuri vecāki par 60 gadiem.

Igaunijas, Somijas, Latvijas un Polijas dažādu vecumu skolotāju salīdzinājums –  
skolotāju norādītais par to, ka dalībai profesionālajā pilnveidē ir pretrunā ar darba grafiku  
(procentos attiecīgajā vecuma grupā)

Skolotāju vecums	Igaunija	Somija	Latvija	Polija
Zem 25 gadiem	28		39	25
25-29 gadi	51	52	42	37
30-39 gadi	40	57	36	34
40-49 gadi	40	55	29	35
50-59 gadi	33	46	26	28
60 un vairāk gadu	23	39	16	22
Vidēji	35	52	29	33

Latvijā tikai 22% skolotāju norāda, ka profesionālajai pilnveidei pietrūkst laika ģimenes apstākļu dēļ, vidēji pētījuma dalībvalstīs – 36% skolotāju. Latvijā visvairāk ģimenē aizņemti ir skolotāji no 25 līdz 40 gadiem, vismazāk – no 50 gadiem.

Igaunijas, Somijas, Latvijas un Polijas dažādu vecumu skolotāju salīdzinājums –  
skolotāju norādītais par to, ka dalībai profesionālajā pilnveidē pietrūkst laika ģimenes apstākļu dēļ  
(procentos attiecīgajā vecuma grupā)

Skolotāju vecums	Igaunija	Somija	Latvija	Polija
Zem 25 gadiem	16		25	35
25-29 gadi	38	22	35	43
30-39 gadi	41	52	38	52
40-49 gadi	27	47	22	45
50-59 gadi	16	19	14	30
60 un vairāk gadu	12	9	9	39
Vidēji	24	37	22	44

Visjaunākajā un visvecākajā vecuma grupā Latvijā ir vismazāk skolotāju, kas uzskata, ka atbilstoša profesionālā pilnveide viņiem netiek piedāvāta.

Igaunijas, Somijas, Latvijas un Polijas dažādu vecumu skolotāju salīdzinājums –  
skolotāju norādītais par to, ka atbilstoša profesionālā pilnveide netiek piedāvāta  
(procentos attiecīgajā vecuma grupā)

Skolotāju vecums	Igaunija	Somija	Latvija	Polija
Zem 25 gadiem	28		16	28
25-29 gadi	34	37	39	44
30-39 gadi	36	38	24	45
40-49 gadi	31	41	25	49
50-59 gadi	26	41	22	49
60 un vairāk gadu	24	37	18	43
Vidēji	29	40	23	47

Skolotāji, kuri ir neapmierinātāki ar savu darbu, biežāk redz šķēršļus savai profesionālajai pilnveidei (pusotras līdz divas reizes). Pētījuma dati ļauj noteikt šo saistību, bet neļauj noteikt cēloņsakarību – vai neapmierinātība izraisa kritiskāku vērtējumu par pieeju profesionālajai pilnveidei, vai ierobežota pieeja profesionālajai pilnveidei izsauc neapmierinātību ar skolotāja darbu.

## Skolotāji ziņo par vajadzībām profesionālajā pilnveidē

Skolotājiem visvairāk nepieciešama profesionālā pilnveide šādās jomās: jaunās tehnoloģijas klasē – 24%, informācijas un komunikācijas tehnoloģijas – 19%, skolēnu uzvedība un klasvadība – 15%, individualizēta mācīšanās – 14%, skolēnu ar īpašām vajadzībām mācīšana – 12%.

Lielākās barjeras skolotāju dalībai profesionālās pilnveides pasākumos, pēc viņu domām, ir to dārdzība (30%), nav iespējas apvienot ar regulārām stundām skolā (29%), nav atbilstoša piedāvājuma (23%), nav vēlmes (22%) un nav iespējas apvienot ar ģimenes pienākumiem (22%).

## Latvijā lēmumu pieņemšana skolā ir koleģiāla

Lielākajā daļā skolu vadību realizē vadības komandas: Igaunijā – 89% skolu, Somijā – 72%, Latvijā – 98% un Polijā 62% skolu.

Pēc skolu direktoru teiktā Latvijā skolas vadības komandā visbiežāk iekļaujas direktora vietnieks (93% gadījumos), skolas padomes pārstāvji (80% gadījumos), skolotāji (73%), skolēni (59%) un viņu vecāki vai aizbildņi (42%).

Igaunijā, Somijā un Polijā visbiežāk skolas vadības komandā iekļaujas direktora vietnieks (76–95%) un skolotāji (54–82%).

Igaunijas, Somijas, Latvijas un Polijas skolu direktoru teiktā salīdzinājums (procentos)  
par personu loku, kuras iekļautas skolas vadības komandā

Personas	Igaunija	Somija	Latvija	Polija
Direktora vietnieks	86	95	93	76
Grāmatvedis	15	6	18	10
Nodaļu vadītāji	29	33	18	16
Skolotāji	54	81	73	82
Skolas padomes pārstāvji	43	3	80	16
Vecāki vai aizbildņi	10	0	42	47
Skolēni	24	1	59	38

Skolotāju darbu Latvijā un Igaunijā bieži izvērtē arī citi skolas vadības komandas pārstāvji, kā arī citi skolotāji. Somijā skolotāju darbs tiek izvērtēts salīdzinoši reti.

Direktors skolotāju darbu oficiāli vismaz reizi gadā izvērtē no 50% Polijā līdz 88% Igaunijā.

Igaunijas, Somijas, Latvijas un Polijas skolu direktoru teiktā salīdzinājums (procentos)  
par personu loku, kuras oficiāli novērtē skolotāju darbu vismaz reizi gadā

Personas	Igaunija	Somija	Latvija	Polija
Direktors	88	53	81	50
Citi skolas vadības komandas pārstāvji	78	6	77	26
Nozīmēti mentori	31	2	17	10
Citi skolotāji	39	4	40	8
Ārējas personas vai iestādes	17	4	25	12

Latvijā 86% skolotāju piekrit, ka viņu skolas personālam ir iespējas piedalīties ar skolu saistītu lēmumu pieņemšanā. 92% skolotāju uzskata, ka šādas iespējas tiek sniegtas arī skolēnu vecākiem, un 88% uzskata, ka šādas iespējas ir arī skolēniem.

Daudzos gadījumos skolās par vadības lēmumus pieņemšanu nozīmīga atbildība ir ne tikai direktoram, bet arī citiem – skolas vadības grupas pārstāvjiem, skolotājiem, skolas padomei, valsts un pašvaldību iestādēm. Skolas direktors Latvijā daļa atbildību ar kādām citām personām, pieņemot darbā skolotājus – 53% gadījumos (vidēji TALIS dalībvalstīs – 39%), atlaižot skolotājus – 46% (vidēji TALIS dalībvalstīs – 29%), nosakot skolotājiem algu – 53% (vidēji TALIS dalībvalstīs – 14%), nosakot skolotājiem algas paaugstināšanu – 50% (vidēji TALIS dalībvalstīs – 18%), nosakot skolas budžeta sadalījumu – 75% (vidēji TALIS dalībvalstīs – 47%).

Neskatoties uz koleģiālo un dalīto skolas lēmumu pieņemšanu, daudzos gadījumos svarīgos lēmumus pieņem direktors pats – Somijā tā norāda 9% direktoru, Igaunijā un Latvijā – 51%, Polijā – 43%.

*Šis ir pirmais īsais ziņojums Latvijā par TALIS 2013 pētījumu, kurš ietver tikai galvenos rezultātus. Darbs ar pētījuma datiem turpināsies gan citās dalībvalstīs, gan Latvijā. Nākamais izvērstais ziņojums Latvijā tiks publicēts 2014. gada beigās, kurš ietvers plašākus salīdzinājumus un dziļāku rezultātu analīzi, kā arī pētījumā pamatotus ieteikumus izglītības politikas plānotājiem un īstenotājiem.*

Latvijas Universitāte  
Pedagoģijas, psiholoģijas un  
mākslas fakultāte



IZGLĪTĪBAS PĒTNIECĪBAS  
I N S T I T Ū T S

## Izglītības pētniecības institūts

Latvijas Universitātes (LU) Pedagoģijas, psiholoģijas un mākslās fakultātes (PPMF) Izglītības pētniecības institūts (IPI) dibināts 1996. gada decembrī. IPI darbības mērķis ir izglītības zinātnes attīstīšana Latvijā atbilstoši mūsdienu Eiropas un pasaules pētniecības pieredzei, akcentējot tieši starptautisko salīdzinošo dimensiju izglītības pētniecībā. Galvenais darbības uzdevums ir turpināt attīstīt Latvijā starptautiskās salīdzinošās izglītības pētniecības zinātnisko virzienu un stabili funkcionējošu sistēmu izglītības nepārtrauktam starptautiskam salīdzinošam novērtējumam, piedaloties starptautiskajās salīdzinošajās izglītības pētniecības programmās, izstrādājot atbilstošas rekomendācijas izglītības politikas noteikšanai Latvijā.

IPI pārstāv Latviju IEA asociācijā un tās pētījumos, kā arī piedalās OECD valstu organizācijas Starptautiskajā skolēnu novērtēšanas programmā (SSNP) un Starptautiskajā mācību vides pētījumā (TALIS). Institūta darbības laikā izveidota jauna zinātnes apakšnozare Latvijā –Izglītības vadība. Pētniecības rezultāti tiek regulāri publicēti monogrāfijās, zinātniskos žurnālos un rakstu krājumos, ziņoti konferencēs un kongresos. Plašāku informāciju par IPI var iegūt mājas lapā [www.ipi.lu.lv](http://www.ipi.lu.lv).

Pētījums veikts Eiropas Sociālā fonda finansētā projekta Atbalsts izglītības pētījumiem Nr. 2011/0011/1DP/1.2.2.3.2/11/IPIA/VIAA/001 ietvaros



**IEGULDĪJUMS TAVĀ NĀKOTNĒ**

### Kontakti Latvijā par TALIS 2013:

Andrejs Geske  
LU Pedagoģijas, psiholoģijas un  
mākslas fakultātes  
Izglītības pētniecības institūta direktors  
[andrejs.geske@lu.lv](mailto:andrejs.geske@lu.lv);  
Telefons: +371 67034028

### Plašāku informāciju par TALIS 2013

pētījumu variet iegūt mājas lapās  
[www.oecd.org/talis](http://www.oecd.org/talis) un [ipi.lu.lv/talis](http://ipi.lu.lv/talis)