



Latvijas Republikas Izglītības un zinātnes ministrija

“Eksperta pakalpojumi par jaunā pedagogu darba
samaksas modeļa priekšlikumiem”

Līguma Nr. 2-6.1e/21/103

KPMG Baltics SIA

2021. gada 15. decembris

Gala ziņojums: Novērtējums par jauno pedagogu darba samaksas modeli

Saturs

Lietotie saīsinājumi un termini	2
Kopsavilkums	3
1. MK noteikumu Nr. 447 SVID analīze	5
2. Jaunā modeļa novērtējums pret 1. nodaļā aprakstīto SVID analīzi	11
3. Jaunā modeļa fiskālās ietekmes novērtējums 2022.-2024.gadam	15
3.1. Esošā modeļa novērtējums	15
3.2. Jaunā jeb 3. modeļa “Skolēns pašvaldībā” novērtējums	17
3.3. Jaunā jeb 3. modeļa piemērotā pārdale pārejas periodā	25
3.4. Modeļa fiskālā ietekme 2022. – 2024. gadam	28

Lietotie saīsinājumi un termini

IAP	Izglītības attīstības pamatnostādnes 2021. – 2027.gadam
IZM	Latvijas Republikas Izglītības un Zinātnes ministrija
KPMG	Sabiedrība ar ierobežotu atbildību “KPMG Baltics SIA” (iepriekš akciju sabiedrība “KPMG Baltics SIA”)
Mērķdotācija	Valsts budžeta līdzekļi, kurus piešķir pedagogu darba algas samaksai
MK	Ministru kabinets
MS	<i>Microsoft</i>
OECD	<i>Organisation of Economic Cooperation and Development</i> (Ekonomiskās sadarbības un attīstības organizācija)
PISA	<i>Program for International Student Assessment</i> (Starptautiskā skolēnu novērtēšanas programma)
Speciālā izglītības programma	Personām ar speciālām vajadzībām un veselības traucējumiem vai arī speciālām vajadzībām vai veselības traucējumiem adaptēta vispārējā un profesionālā izglītība
Speciālās vajadzības	Nepieciešamība saņemt tāda veida atbalstu un rehabilitāciju, kas rada iespēju izglītojamajam apgūt izglītības programmu, ņemot vērā viņa veselības stāvokli, spējas un attīstības līmeni (Vispārējās izglītības likums, 1999)
SVID	Stiprās, Vājās puses, Iespējas un Draudi
VIIS	Valsts izglītības informācijas sistēma

Kopsavilkums

Pamatojoties uz 2021. gada 15. novembrī noslēgto iepirkuma līgumu Nr. 2-6.1e/21/103 sabiedrība ar ierobežotu atbildību "KPMG Baltics SIA" (turpmāk – KPMG) ir izstrādājusi gala ziņojumu "Novērtējums par jauno pedagogu darba samaksas modeli".

Šis ziņojums nav paredzēts lietošanai trešajai personai vai citiem mērķiem. Ja trešā persona izvēlas paļauties uz šo ziņojumu, tā to dara pilnībā uz savu risku. Jebkuras publiskas atsauces lietošana par šo ziņojumu, tā saturu un/ vai autoru ir iepriekš rakstiski jāsaskaņo ar KPMG.

Gala ziņojums izstrādāts, pamatojoties uz Latvijas Republikas Izglītības un zinātnes ministrijas (turpmāk – IZM) sniegto informāciju un publiski pieejamo informāciju. Darbs veikts saskaņā ar IZM atbildīgo pārstāvju norādījumiem un atbilstoši IZM vajadzībām un lietošanai.

Novērtējuma tvērumu raksturo šādi galvenie elementi:

1) Novērtējumā tika apskatīti:

- esošā pedagogu darba samaksas modeļa aprēķinu fails;
- jaunā pedagogu darba samaksas modeļa apraksts un aprēķinu fails;
- MK noteikumi Nr. 447 "Par valsts budžeta mērķdotāciju pedagogu darba samaksai pašvaldību vispārējās izglītības iestādēs un valsts augstskolu vispārējās vidējās izglītības iestādēs";
- 2021. gada jūlijā "KPMG Baltics SIA" veikto MK noteikumu Nr. 447 Par valsts budžeta mērķdotāciju pedagogu darba samaksai pašvaldību vispārējās izglītības iestādēs un valsts augstskolu vispārējās vidējās izglītības iestādēs" SVID analīzi.

2) Novērtējumā netika apskatīti:

- citi tiesību akti un jaunā pedagogu darba samaksas modeļa ietekme uz tiem.

Procedūras, kas veiktas, sagatavojot šo ziņojumu, nav revīzija vai atestācija, ko nosaka Starptautiskā grāmatvežu federācijas starptautiskie revīzijas profesionālie standarti vai citas revīzijas vadlīnijas Latvijā.

Darba rezultātā KPMG eksperti ir izdarījuši šādus būtiskākos secinājumus, paužot neatkarīgu viedokli un pamatojot to ar teorijā un praksē balstītām pieejām (tabula Nr. 1):

Tabula Nr. 1 Būtiskākie secinājumi

	Būtiskie secinājumi	Ziņojuma sadaļa
<p>MK noteikumu Nr. 447 SVID analīze</p>	<p>MK noteikumu Nr. 447 "Par valsts budžeta mērķdotāciju pedagogu darba samaksai pašvaldību vispārējās izglītības iestādēs un valsts augstskolu vispārējās vidējās izglītības iestādēs" SVID atkārtotās analīzes rezultātā tika izdarīti papildus secinājumi, to starp vājā puse par mērķdotācijas aprēķina veikšanu tikai par vienu mācību gadu, kas samazina pašvaldību iespējas plānot darbības ilgākā perspektīvā. Pie iespējām un draudiem ir pievienoti dažādi papildus apsvērumi par to, kā jaunā pedagogu atalgojuma modeļa ieviešana varētu veicināt vispārējās izglītības kvalitāti caur resursu koncentrāciju, ieinteresēto pušu lomas konkretizēšanu, kā arī izglītības jomas stratēģiskāku un mērķtiecīgāku plānošanu, kas pamatota ar datiem.</p>	<p>Nr.1.</p>
<p>Jaunā pedagogu darba samaksas modeļa saikne ar SVID analīzi</p>	<p>KPMG eksperti secināja, ka jaunais modelis veiksmīgāk risina SVID analīzes vājās puses, taču ne visi jaunā modeļa aspekti pašlaik ir pietiekami attīstīti. Ir jāturpina darbs pie tādiem nozīmīgiem jautājumiem kā normatīvo aktu projekta izstrāde, fiskālās ietekmes pieņēmumu pamatojums.</p>	<p>Nr.2.</p>
<p>Modeļa fiskālā ietekme 2022.-2024. gadam</p>	<p>KPMG eksperti secināja, ka jaunais jeb 3. modelis ir pārskatāmāks valsts budžeta mērķdotācijas aprēķināšanai pedagogu darba samaksai nekā esošais modelis.</p> <p>Rezultāta jutīgums uz izglītojamā izglītības programmas koeficientu izmaiņām, pamato nepieciešamību detalizēti pārskatīt esošajos MK 447 noteikumos piemērotos koeficientus un veikt izmaiņas, ja nepieciešams, jaunajā modelī piemērojamo izglītojamā izglītības programmu koeficientiem.</p> <p>Ieviestajam reģionālajam koeficientam ir būtiska loma pedagogu darba samaksas tuvināšanai gan katras pašvaldības ietvaros, gan arī starp pašvaldībām. Tai pat laikā secinām, ka, turpinot tuvināt modeļa reģionālos koeficientus uz 1, automātiski tiek palielināts kopējais mērķdotācijas rezultāts (būtisks pieaugums, salīdzinot ar esošo modeli). Līdz ar to nepieciešams identificēt papildus koeficientu, lai būtu iespējams turpināt strādāt ar izvirzītā mērķa par pedagogu algu tuvināšanu pašvaldībās, bet tai pat laikā mērķdotācijas pieaugumu uzrādītu noteiktās jeb pieļaujamās robežās.</p> <p>Modeļa ieviešanas gadā tiek plānots piemērot mērķdotācijas pārdali, minimizējot jaunā modeļa ietekmi uz mērķdotācijas apjoma izmaiņām, salīdzinot ar esošo modeli. Jaunais modelis ir jutīgs pret izvēlētajiem pārdales koeficientiem (augšējā un apakšējā robeža). Attiecīgi ieteikums pārdales koeficientu noteikšanu balstīt uz IZM jaunā modeļa izvirzītā pārdales mērķa sasniegšanas nosacījumiem.</p> <p>Jaunā jeb 3. modeļa fiskālā ietekme 2022.-2024. gadam būtu izvērtējama atkārtoti, kad modelī izmantotie koeficienti, kā arī modeļa pārdales robežas pārejas periodam tiks noteiktas.</p>	<p>Nr. 3</p>

Avots: KPMG apkopojums

1. MK noteikumu Nr. 447 SVID analīze

SVID analīze sagatavota, paužot KPMG ekspertu neatkarīgo viedokli. Uzrādītās SVID analīzes veikšanā tika izmantoti sekojoši pieņēmumi, kas raksturo izglītības iestāžu tīkla pārvaldības labo praksi:

- Pedagogu atalgojumu pašlaik ietekmē šādi lielumi: normētais izglītojamo skaits¹, minimālā likme par pilnu slodzi², faktiskā darba likme³;
- Atbilstoši KPMG ekspertu viedoklim, efektīvu izglītības iestāžu tīklu raksturo finanšu līdzekļu novirzīšana mācību procesam (galvenokārt pedagogu atalgojumam), kompakta administrācija, pedagogu vidējās darba slodzes tuvināšanās pilnai slodzei;
- Atbilstoši KPMG ekspertu viedoklim, efektīvu izglītības iestāžu finansējuma sadali raksturo cieša sadarbība un diskusijas ar iesaistītajām pusēm, skaidri noteikta iesaistīto pušu atbildība un kopēji stratēģiskie mērķi sistēmas un individuālā līmenī (primāri – vienlīdzīgu iespēju nodrošināšana), reālistisku pieņēmumu izmantošana un plānošana ilgtermiņā
- Minētajiem efektivitātes rādītājiem ir tālāka ietekme uz izglītības kvalitāti.

Jaunā pedagogu darba samaksas modeļa priekšlikumi ietver tādus aspektus kā (i) pedagogu darba samaksas finansēšanas modeļa pilnveide; (ii) izmaksas pašvaldībās un izglītības iestādēs; (iii) pašvaldību savstarpējo norēķinu sistēma un izglītības iestāžu tīkla sakārtošana (MK 05.07.2016. noteikumu Nr.447 "Par valsts budžeta mērķdotāciju pedagogu darba samaksai pašvaldību vispārējās izglītības iestādēs un valsts augstskolu vispārējās vidējās izglītības iestādēs" (turpmāk – MK noteikumi) temati)⁴.

MK noteikumu SVID analīzes sākotnējie (05.07.2021.) un precizētie (24.11.2021.) secinājumi ir apkopoti 2. tabulā.

Tabula Nr. 2: SVID analīzes apkopojums

Stiprās puses	Vājās puses
<p>Secinājumi, kas sakrīt ar Darba grupas SVID (05.07.2021.):</p> <p>— Noteikta kārtība valsts budžeta mērķdotāciju aprēķinam pedagogu darba samaksai (pašvaldību pirmsskolas izglītības iestādēs bērnu no piecu gadu vecuma izglītošanai, pašvaldību</p>	<p>Secinājumi, kas sakrīt ar Darba grupas SVID (05.07.2021.):</p> <p>— Mērķdotācija tiek aprēķināta uz katru izglītojamo un atbilstoši to skaitam izglītības iestādēs, kas veicina konkurenci par izglītojamo piesaisti un nevienlīdzību starp</p>

¹ Izglītojamo skaits izglītības iestādē, kas aprēķināts, ņemot vērā MK 05.07.2016. noteikumos nr.447 "Par valsts budžeta mērķdotāciju pedagogu darba samaksai pašvaldību vispārējās izglītības iestādēs" noteiktos koeficientus. Pieejams: <https://likumi.lv/ta/id/283668-par-valsts-budzeta-merkdotaciju-pedagogu-darba-samaksai-pasvaldibu-visparejas-izglitiba-iestades-un-valsts-augstskolu>

² Pedagogu zemākā mēneša darba algas likme atbilstoši MK 05.07.2016. noteikumiem nr.445 "Pedagogu darba samaksas noteikumi". Pieejams: <https://likumi.lv/ta/id/283667-pedagogu-darba-samaksas-noteikumi>

³ Darba slodze gadā atbilstoši MK 05.07.2016. noteikumiem nr.445 "Pedagogu darba samaksas noteikumi". Pieejams: <https://likumi.lv/ta/id/283667-pedagogu-darba-samaksas-noteikumi>

⁴ Pedagogu darba samaksas pilnveides darba grupas sanāksmju materiāli, pieejami:

<https://www.izm.gov.lv/lv/pedagogu-darba-samaksas-pilnveides-darba-grupas-sanaksmju-materiali>

<p>vispārējās pamatizglītības un vispārējās vidējās izglītības iestādēs, kā arī valsts augstskolu vispārējās vidējās izglītības iestādēs);</p> <ul style="list-style-type: none"> — Noteikta kārtība papildu valsts budžeta finansējuma piešķiršanai pedagogu darba samaksai pamatizglītības programmās ar augstākiem izglītības satura apguves plānotajiem rezultātiem; — Mērķdotācijas sadales process ir atklāts, dati tiek publicēti IZM mājaslapā un pašvaldību mājaslapās; — Tiek veicināta mazāku un dzīves vietai tuvāku vispārējās izglītības iestāžu ar 1.-6. klasi veidošana, piešķirot augstāku koeficientu normētajam skolēnu skaitam; — Tiek veicināta lielāku vispārējās pamatizglītības (7.-9. klase) un vidējās izglītības (10.-12. klase) iestāžu veidošana, piešķirot augstāku koeficientu normētajam skolēnu skaitam; — Mērķdotācijas aprēķinam paredzēti papildu koeficienti, kas palielina mērķdotāciju sociālās korekcijas programmu, speciālās izglītības, iekļaujošās izglītības realizācijai; — Izglītības iestādes vadītājam ir iespēja sadalīt finansējumu pēc nepieciešamības, iekļaujoties vispārīgajā finansējuma sadalījumā. <p>Papildus secinājumi no KPMG puses (05.07.2021.):</p> <ul style="list-style-type: none"> — Mērķdotācijas sadales process veicina datu apkopošanas un iesniegšanas procesu (izglītojamo skaits, pedagogu darba likmes, mērķdotācijas apjoms katrā izglītības iestādē); — Normētā skolēnu (bērnu) skaita attiecības pret vienu pedagoga mēneša darba likmi izmantošana aprēķinos veicina objektīvu sasaisti starp izglītojamo skaitu un nepieciešamajiem resursiem; 	<p>izglītības iestādēm ar lielāku un mazāku izglītojamo skaitu;</p> <ul style="list-style-type: none"> — Iedzīvotāju migrācijas dēļ izglītojamo skaits mācību gada laikā var mainīties pēc 5.septembra (datums, kad jāsniedz informācija par izglītojamo skaitu). Līdz ar to arī aprēķinātā mērķdotācija mācību gada laikā var kļūt neatbilstoša faktiskajam izglītojamo skaitam; — Sadrumstalota pieeja piemaksu un papildu finansējuma noteikšanai, daudz un dažādu koeficientu lietošana, kas mazina MK noteikumu piemērošanas saprotamību; — MK noteikumu 9. punktā minētais pašvaldību iedalījums ir nekonsekvents, dažos gadījumos ņemot vērā skolēnu skaitu uz vienu kvadrātkilometru (mazāk nekā 0,5 skolēni, vairāk nekā 3,5 skolēni), bet citos – apdzīvotās vietas statusu. <p>Papildus secinājumi no KPMG puses (05.07.2021.):</p> <ul style="list-style-type: none"> — MK noteikumos nav paredzēts minimālais izglītojamo skaits vispārējās izglītības iestādēm ar 1.-6. klasi, pieļaujot ar invertējumu pamatotu klašu apvienošanu, līdz ar to pastāv risks, ka tiek saglabātas tāda izmēra izglītības iestādes, kurās pedagogu atalgojuma nodrošināšanai nepieciešams veidot apvienotās klases, kas negatīvi ietekmē izglītības kvalitāti. Tomēr jāņem vērā arī Izglītības likuma nosacījumi par obligāto pamatizglītību un pašvaldības pienākumu nodrošināt bērniem iespēju iegūt pamatizglītību bērna dzīvesvietai tuvākajā pašvaldības izglītības iestādē; — MK noteikumu 5. un 7.3. punktos minēts, ka tie nosaka normēto izglītojamo skaitu, ņemot vērā slimnīcās un sociālās aprūpes iestādēs esošos skolēnus. 9.1., 9.2. un 9.3. punktos minēts, ka normētās skolēnu skaita attiecības pret vienu pedagoga mēneša darba likmi noteikšanai neņem vērā izglītojamās sociālās aprūpes centros, bet netiek konkretizēts, vai tiek ņemts vai netiek ņemts vērā izglītojamo skaits slimnīcās;
---	---

<p><i>KPMG Ekspertu skaidrojums: Rādītājs norāda pedagogu darba slodzes sadalījumu un iespējamību pedagogiem veltīt vairāk laika procesiem, kam ir lielāka ietekme uz kvalitatīva mācību procesa nodrošināšanu, ieskaitot mācību stundu plānošanu un gatavošanu, sadarbību ar kolēģiem u.c.;</i></p> <ul style="list-style-type: none"> — Paredzētas minimālās prasības logopēdu amata likmei uz bērnu skaitu obligātā vecuma pirmsskolas bērnu (no 5 (piecu) gadu vecuma) izglītošanā; — MK noteikumos mērķdotācijas noteikšanas process ir sasaistāms ar valsts un pašvaldības budžeta plānošanu. <p>Aktualizācijas secinājumi (sagatavoti 24.11.2021.):</p> <p>Koeficientu un formulu lietošana mērķdotācijas aprēķinam veicina caurspīdīgumu un veido pamatu un motivāciju diskusijām ar ieinteresētajām pusēm.</p>	<ul style="list-style-type: none"> — Netiek noteiktas minimālās prasības atbalsta personāla nodrošināšanai speciālās izglītības klasēs vai iekļaujoši vispārējās izglītības iestādēs, taču tiek nodrošinātas tiesības pārdalīt finansējumu pēc saviem ieskatiem. Līdz ar to nav iespējams ietekmēt, vai izglītojamie ar īpašām vajadzībām saņem pietiekamu atbalstu. Tomēr specifiskas prasības attiecībā uz nepieciešamo atbalsta personālu nosaka, piemēram, 19.11.2019. MK noteikumi nr. 556 "Prasības vispārējās izglītības iestādēm, lai īstenotajās izglītības programmās uzņemtu izglītojamos ar speciālām vajadzībām"; — MK noteikumu 8.4. punktā minēts papildu finansējums 20,43% no aprēķinātās mērķdotācijas, kas paredzēts izglītības iestādes vadītājam, viņa vietniekiem un atbalsta personālam (bibliotekārs, logopēds, psihologs, speciālais pedagogs, pedagogs karjeras konsultants, pedagoga palīgs). Attiecībā uz atbalsta personālu kopējais finansējums tiek attiecināts uz dažādiem tā veidiem, savukārt finansējuma sadale tiek veikta atbilstoši katras izglītības iestādes vajadzībām (izglītojamo sastāvam). Šis mehānisms neparedz iespēju nodrošināt izsekojamību tam, vai un cik ielā mērā papildu finansējums atbilst faktiskajām vajadzībām. <p>Aktualizācijas secinājumi (sagatavoti 24.11.2021.):</p> <ul style="list-style-type: none"> — Mērķdotācijas aprēķins tiek veikts tikai par vienu mācību gadu, kas samazina pašvaldību un izglītības iestāžu iespējas plānot darbības ilgākā perspektīvā. Nav noteikti sasniedzamie izglītības kvalitātes rādītāji. — MK noteikumi nenosaka dažādu iesaistīto pušu lomu un atbildības sadalījumu mērķdotācijas sadalē.
<p>Iespējas</p>	<p>Draudi</p>
<p>Secinājumi, kas sakrīt ar Darba grupas SVID (05.07.2021.):</p> <ul style="list-style-type: none"> — Sadarbībā starp IZM, nozares pārstāvjiem un pētniekiem strādāt pie pedagogu darba samaksas modeļa pilnveidošanas. 	<p>Secinājumi, kas sakrīt ar Darba grupas SVID (05.07.2021.):</p> <ul style="list-style-type: none"> — Pasliktinoties demogrāfiskajai situācijai reģionos, MK noteikumos nr. 447 aprakstītais modelis veicina mērķdotāciju apjoma samazināšanos lielākajā daļā Latvijas pašvaldību, lai gan izglītības sistēmas mērķim būtu jābūtu visus izglītojamo

<p>Papildus secinājumi no KPMG puses (05.07.2021.):</p> <ul style="list-style-type: none"> — Pilnveidot mērķdotācijas sadales nosacījumus skaidrākai atbalsta personāla darba samaksas noteikšanai un prioritāšu noteikšanai (piemēram, darbs ar izglītojamajiem ar speciālām vajadzībām); — Saistīt mērķdotācijas apjoma noteikšanu ar administratīvās efektivitātes un attiecīgi izglītības kvalitātes rādītājiem, lai veicinātu vienmērīgāku izglītības kvalitātes līmeni nacionālā mērogā, piemēram, izglītības iestāžu līmenī mazināt atšķirību starp rādītājiem: <ul style="list-style-type: none"> - <i>skolēnu skaits uz vienu skolotāja mēneša darba likmi un skolēnu skaits uz skolotāju</i> – jo mazāka atšķirība, jo efektīvāka cilvēkresursu izmantošana un potenciāli lielāka darba samaksa; - <i>uz pilnu slodzi nodarbināto skolotāju īpatsvars</i> – uz pilnu slodzi nodarbinātam skolotāju ir lielākas iespējas piedalīties konkrētās izglītības iestādes pedagoģiskajā darbā nekā skolotājam, kurš dažādu iemeslu (tostarp zema atalgojuma) dēļ veic pedagoģisko darbību vairākās izglītības iestādēs. Tāpat, jo lielāks uz pilnu slodzi nodarbināto skolotāju īpatsvars, jo lielāka ir izglītības iestādes skolotāju intelektuālā kapacitāte. — Izvērtēt iespēju mērķdotāciju sadali veikt attiecībā uz pašvaldību nevis izglītības iestādi, tādā veidā veicinot skolotāju noslodžu optimizāciju pašvaldību ietvaros, ņemot vērā nodarbinātību vairākās skolās un mērķi nodrošināt pilnu darba slodzi; <p><i>KPMG ekspertu skaidrojums: Mazu skolēnu skaitu uz 1 pedagogu nosaka ne tikai neliels skolēnu skaits klasēs, bet arī tas, ka pedagogi strādā ar nepilnām slodzēm, it sevišķi mācību priekšmetos ar mazu mācību stundu skaitu nedēļā un bieži vien vairākās skolās (fizika, bioloģija, ķīmija, sports, mūzika utt.). Būtu jāstrādā pie tā, lai pedagogi iegūtu iespējami vairāk kvalifikāciju, kas ļautu mācīt vairākus mācību priekšmetus;</i></p>	<p>nodrošināšanai ar pēc iespējas vienlīdzīgas kvalitātes izglītību. Nesenākie PISA pētījumu rezultāti norāda, ka Latvijā izglītības rezultātu atšķirības starp pilsētām un lauku teritorijām ir ievērojami lielākas nekā citās OECD valstīs (Latvijā – 50 punkti jeb 1,5 mācību gads, OECD vidēji – 31 punkts jeb 1 mācību gads);</p> <ul style="list-style-type: none"> — Pedagogu profesijas nepievilcība un prestiža saglabāšanās zemā līmenī. <p>Papildus secinājumi no KPMG puses (05.07.2021.):</p> <ul style="list-style-type: none"> — Laika gaitā pastāvīgi mainās izglītojamo skaits un sastāvs, kā arī darba tirgus un atalgojuma līmenis, kas nozīmē, ka MK noteikumos ietvertie koeficienti normētā izglītojamo skaita iegūšanai un proporcijas papildu finansējuma nodrošināšanai iestādes vadībai un atbalsta personālam būtu jāaktualizē, lai atbilstu faktiskajai situācijai. <p>Aktualizācijas secinājumi (sagatavoti 24.11.2021.):</p> <ul style="list-style-type: none"> — Administratīvi teritoriālās reformas rezultātā saglabājoties vai veidojoties salīdzinoši nelielām pašvaldībām, pastāv risks, ka to resursi un kompetences var nebūt pietiekamas mērķdotācijas mērķtiecīgu izlietojumu. Attiecīgi, ja šāda situācija iestājas, būtu jāveic regulārāka uzraudzība un jāsniedz lielāks atbalsts mērķdotāciju sadalē.
---	--

— Veicināt, ka pedagogu atalgojums par pilnu slodzi sasniedz vismaz 30% augstāku vērtību nekā vidējā bruto alga Latvijā vai pilna laika strādājošo atalgojumu ar augstāko izglītību. Tas ir nozīmīgs faktors, lai veicinātu pedagoģiskā sastāva atjaunošanos.

Aktualizācijas secinājumi (sagatavoti 24.11.2021.):

— Veidojot sasaisti ar izstrādē esošo izglītības kvalitātes monitoringa sistēmu, likt uzsvāru uz vienlīdzības un iekļaušanas aspektiem, gan finansiālā ziņā, gan izglītības rezultātu ziņā – apkopot un analizēt datus par mācību rezultātu atšķirībām riska grupās (pozitīvais piemērs – Dānija, kur kopējā datu noliktava palīdz skolām, pašvaldībām un ministrijai nodrošināt datu analīzi virzībā uz nacionālo mērķu sasniegšanu. Tiek lietoti 35 indikatori obligātās izglītības analīzei (pārbaudes darbi un eksāmeni, labbūtības aptaujas, izglītības turpināšana, izglītojamo skaits speciālajās klasēs vai skolās, stundu kavējumi, ikgadējie izdevumi uz izglītojamo).

— Kontekstā ar administratīvi teritoriālo reformu, mērķdotāciju sadale uz pašvaldībām, kurās ir koncentrēti lielāki resursi un ir potenciāli augstāka izglītības pārvaldes un finanšu pārvaldes kompetence, ir iespējams nodrošināt labākas iespējas pielāgoties vietējām vajadzībām un apstākļiem, kā arī radīt jaunas pieejas finansējuma sadalē, sadarbībā un pieredzes apmaiņā.

— Attīstoties datu analīzes un politikas plānošanas iespējām, jaunajā modelī iespējams pārskatīt dažādu iesaistīto pušu lomu un atbildību, lai veicinātu efektīvu un iekļaujošu finansējuma sadali.

— Veidojot aplēses par izdevumiem uz vienu izglītojamo, ņemt vērā reālistiskus pieņēmumus, kas balstīti, piemēram, uz vēsturiskajām izmaksām un pamatotām papildus (*incremental*) izmaksām.

— Veidojot jaunu modeli, nodrošināt pietiekamas konsultācijas ar iesaistītajām pusēm. Tāpat ieteicams veikt periodisku

<p>finansējuma pārdales mehānismu pārskatīšanu (piemēram, nostiprināt ikgadējo procedūru viena izglītojamā izmaksu pārskatīšanai), lai tie būtu optimāli un atbilstu aktuālajai situācijai, kas var mainīties.</p> <ul style="list-style-type: none">— Koeficientu piemērošana atkarībā no izglītojamo blīvuma var veicināt iespējamo sociālekonomisko atšķirību mazināšanu starp blīvāk un retāk apdzīvotām vietām.— Nosakot mērķdotācijas sadales kritērijus pašvaldībām būtu iespēja saskaņot tos ar vispārējiem stratēģiskajiem mērķiem un politiskajām iniciatīvām – (piemēram, IAP 2027 virsmērķi: <i>nodrošināt kvalitatīvas izglītības iespējas visiem Latvijas iedzīvotājiem, lai veicinātu viņu potenciāla attīstību un īstenošanu mūža garumā un lai veidotu viņu spēju mainīties un atbildīgi vadīt pastāvīgās pārmaiņas sabiedrībā un tautsaimniecībā</i> un IAP 2027 mērķiem: 1) Augsti kvalificēti, kompetenti un uz izcilību orientēti pedagogi un akadēmiskais personāls; 3) Atbalsts ikviena izaugsmei; 4) Ilgtspējīga un efektīva izglītības sistēmas un resursu pārvaldība). Saskaņotību ar šiem un citiem mērķiem iespējams veidot vai nu caur normatīvo regulējumu vai nu caur vadlīnijām jaunā modeļa praktiskai ieviešanai.— Ieviest daudzgadu budžeta plānošanas procesu, kas var palīdzēt iesaistītajām pusēm finanses un darbības plānot stratēģiski. Plānošanas procesā ieviest augstas kvalitātes prognozēšanas mehānismu, lai izveidotu apstākļus ilgtermiņa plāniem. Elastības nodrošināšanai var paredzēt budžeta “telpu”, lai pārnestu neizlietos līdzekļus uz nākamo gadu. Taču svarīgi novērst pārāk lielu līdzekļu uzkrāšanos.	
--	--

Avots: KPMG ekspertu izveidots apkopojums

2. Jaunā modeļa novērtējums pret 1. nodaļā aprakstīto SVID analīzi

Novērtējums sagatavots, paužot KPMG ekspertu neatkarīgo viedokli par to, vai jaunais modelis risina veiktās SVID analīzes problēmas. Secinājumi par saikni starp SVID analīzi un modeli tika izdarīti, izmantojot 3. tabulā aprakstīto iedalījumu.

Tabula Nr. 3: SVID analīzes saikne ar jauno modeli novērtējuma ietvars

	Ir saikne starp SVID analīzi un jauno modeli.
	Ir daļēja saikne starp SVID analīzi un jauno modeli.
	Nav saiknes starp SVID analīzi un jauno modeli.
	SVID analīzes punktam nav ietekmes uz jauno modeli.

Avots: KPMG ekspertu izveidots apkopojums

Novērtējuma rezultāti apkopoti 4. tabulā.

Tabula Nr. 4: Novērtējums par to, vai jaunais modelis risina veiktās SVID analīzes problēmas

Stiprās puses		
Secinājumi, kas sakrīt ar Darba grupas SVID	Saikne ar modeli	Apraksts
Noteikta kārtība valsts budžeta mērķdotāciju aprēķinam pedagogu darba samaksai (pašvaldību pirmsskolas izglītības iestādēs bērnu no piecu gadu vecuma izglītošanai, pašvaldību vispārējās pamatzglītības un vispārējās vidējās izglītības iestādēs, kā arī valsts augstskolu vispārējās vidējās izglītības iestādēs).		Daļēji. Šobrīd nav pieejams noteikumu projekts Par valsts budžeta mērķdotāciju pedagogu darba samaksai pašvaldību vispārējās izglītības iestādēs, kas būtu atbilstošs jaunajam modelim, kā arī jaunais modelis ir izstrādes procesā. 2021. gada 1. decembrī ir daži atvērti punkti, kuru risinājums jaunajā modelī tiek apspriests, kā piemēram, reģionālais koeficients pašvaldībai.
Noteikta kārtība papildu valsts budžeta finansējuma piešķiršanai pedagogu darba samaksai pamatzglītības programmās ar augstākiem izglītības satura apguves plānotajiem rezultātiem.		Tiek daļēji ietverts modelī. IZM sagatavotajā dokumentā "IZMkonceptz_201021" ir norādītas izglītības programmas, kas saņemtu papildus finansējumu koeficienta formā: Valsts ģimnāzijas, pamatzglītības profesionāli orientētā programmas "Valodas" un "Mūzika". Šajā dokumentā netiek minēta papildus finansējuma vai koeficienta piešķiršana par augstākiem rezultātiem vai izpildītiem kvalitātes kritērijiem.

		<p>Tiek novērots, ka jaunais modelis "Skolēns pašvaldībā" ir elastīgs un papildus koeficientu izpildītiem kvalitātes kritērijiem nebūtu grūti ieviest. Izprotam, ka kvalitātes kritērijus izvērtēšanu veiks pašvaldība un atbilstoši varēs pieņemt lēmumu par papildus finansējuma piešķiršanu.</p> <p>Tai pat laikā norādām, lai papildinātu modeli, būtu nepieciešams nedefinēt, kas ir "Kvalitātes kritēriji".</p>
Mērķdotācijas sadales process ir atklāts, dati tiek publicēti IZM mājaslapā un pašvaldību mājaslapās		<p>Daļēji.</p> <p>Atbilstoši MK 447. noteikumu 12. punktam, ministrijas tīmekļvietnē publisko informāciju par vienam mēnesim aprēķināto valsts mērķdotācijas apmēru katrai izglītības iestādei un pašvaldībai.</p> <p>Jaunais modelis ietver modeļa aprakstu (MsWord dokuments "IZMkonceptz_201021") un modeli (MsExcel dokumenti "20211015_3M_fiskala_ietekme", "3M_20211117_Izglitojama_izmaksa_pasvaldibam_skolas", "3M_20211015_Izglitojama_izmaksa_pasvaldibam_PII", "3M_20211015_Izglitojama_izmaksa_privatie_PII", "3M_20211015_Izglitojama_izmaksa_privatie_skolas").</p> <p>Nepieciešams papildināt modeļa aprakstu vai atbilstošu citu IZM izstrādātu dokumentu, uzrādot izstrādātu procesu MK 447. noteikuma 12. punkta izpildei.</p>
Tiek veicināta mazāku un dzīves vietai tuvāku vispārējās izglītības iestāžu ar 1.-6. klasi veidošana, piešķirot augstāku koeficientu normētajam skolēnu skaitam.		<p>Jaunais modelis neietekmē klases apjomu; attiecīgi pašvaldība pati veido/ veidos savu politiku (nosakot klases apmēru)</p>
Tiek veicināta lielāku vispārējās pamatizglītības (7.-9. klase) un vidējās izglītības (10.-12. klase) iestāžu veidošana, piešķirot augstāku koeficientu normētajam skolēnu skaitam.		<p>Jaunajā modelī nav termins/ parametrs "augstāks koeficients normētajam skolēnu skaitam".</p> <p>Jaunajā modelī ir ieviests termins/ parametrs "viens izglītojamais".</p> <p>Vispārējās pamatizglītības (7.-9. klase) un vidējās izglītības (10.-12. klase) sistēma veicina veidot lielākas klases, tādā veidā iegūstot lielāku mērķdotācijas apjomu.</p>
Mērķdotācijas aprēķinam paredzēti papildu koeficienti, kas palielina mērķdotāciju sociālās korekcijas programmu, speciālās izglītības, iekļaujošās izglītības realizācijai.		<p>Jaunajā modelī ir ietverts mērķdotācijas palielinājums speciālās izglītības realizācijai.</p> <p>Modelis pieļauj speciālās izglītības programmas izglītojamās iekļaut vispārīgajās izglītības iestādēs.</p>

Izglītības iestādes vadītājam ir iespēja sadalīt finansējumu pēc nepieciešamības, iekļaujoties vispārīgajā finansējuma sadalījumā.		SVID analīzes punktam nav tiešas ietekmes uz jauno modeli, punktā minēto finansējuma sadali, nenosaka MK 447.noteikumi.
Secinājumi no KPMG puses (05.07.2021)	Saikne ar modeli	Apraksts
Mērķdotācijas sadales process veicina datu apkopošanas un iesniegšanas procesu (izglītojamo skaits, pedagogu darba likmes, mērķdotācijas apjoms katrā izglītības iestādē).		Datu apkopošanas un iesniegšanas process ir noteikts.
Normētā skolēnu (bērnu) skaita attiecības pret vienu pedagoga mēneša darba likmi izmantošana aprēķinos veicina objektīvu saistīti starp izglītojamo skaitu un nepieciešamajiem resursiem.		Modelī, nosakot mērķdotāciju, tiek ietverta informācija par finansējumu mācība plāna īstenošanai.
Paredzētas minimālās prasības logopēdu amata likmei uz bērnu skaitu pirmsskolas bērnu (no 5 (piecu) gadu vecuma) izglītošanā.		Jaunajā modelī, nosakot mērķdotāciju uz vienu izglītojamo, tiek iekļauts papildus finansējums logopēdam.
MK noteikumos mērķdotācijas noteikšanas process ir sasaistāms ar valsts un pašvaldības budžeta plānošanu		Daļēji. Modelis neveic ietekmes novērtēšanu pašvaldības budžeta plānošanai.
Secinājumi no KPMG puses (24.11.2021)	Saikne ar modeli	Apraksts
Koeficientu un formulu lietošana mērķdotācijas aprēķinam veicina caurspīdīgumu un veido pamatu un motivāciju diskusijām ar ieinteresētajām pusēm.		Tiek skaidrāk nedefinēts mērķdotācijas aprēķins, kas tiek balstīts uz katru izglītojamā izglītības programmu atsevišķi. Tas veicina izsekojamību mērķdotācijas piešķiršanas apjomam.

Avots: KPMG ekspertu izveidots apkopojums



1. nodaļā veiktajā SVID analīzē uzrādītajām iespējām un draudiem ietekme izvērtējama ilgākā laika posmā nevis pašreizējās situācijas novērtējuma ietvaros. Attiecīgi SVID analīzē uzrādītajām iespējām un draudiem, ir daļēja ietekme uz jauno modeli, lai veiktu piešķiramās mērķdotācijas novērtējumu konkrētā finanšu gada ietvaros.

SVID analīzē uzrādītajām iespējām un draudiem ir tieša ietekme uz fiskālo rezultātu. Uzrādītās iespējas un draudi var tikt analizēti aplēšu, pieņēmumu noteikšanai un to ietekmei uz fiskālo rezultātu. Detalizēta analīze par aplēsēm un pieņēmumiem un to ietekmi uz fiskālo rezultātu ir atspoguļota šī ziņojuma 3. nodaļā.

3. Jaunā modeļa fiskālās ietekmes novērtējums 2022.-2024.gadam

Nodevums sagatavots, paužot KPMG ekspertu neatkarīgo viedokli. Veiktais novērtējums iever:

- Esošā modeļa novērtējumu;
- Jaunā jeb 3. modeļa "Skolēns pašvaldībā" novērtējumu;
- Jaunā jeb 3. modeļa piemērotās pārdales analīze pārejas periodā
- Modeļa fiskālā ietekme 2022. – 2024. gadam.

3.1. Esošā modeļa novērtējums

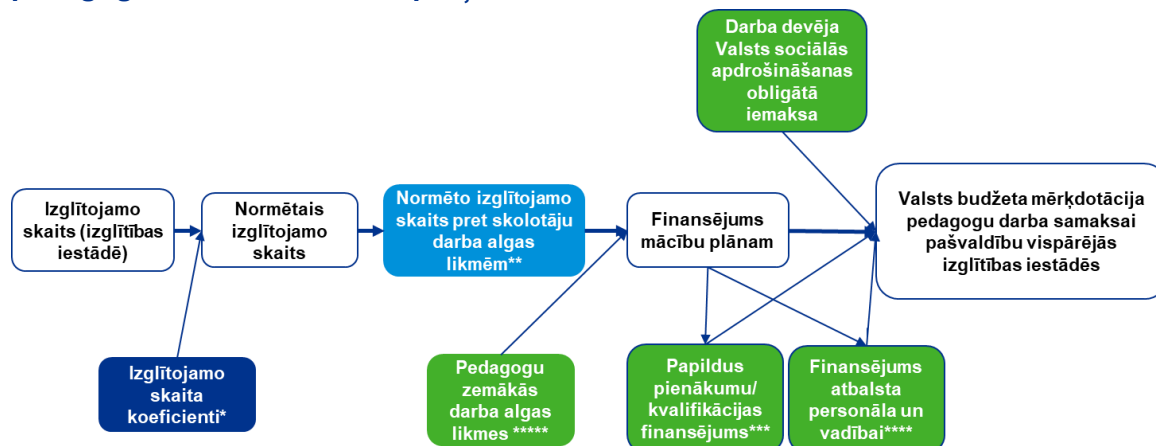
Izglītības un zinātnes ministrija (turpmāk – IZM) iesniedza skolu mērķdotācijas aprēķina salīdzinājumu esošajiem Ministru kabineta (turpmāk – MK) noteikumiem Nr. 447⁵ (valsts budžeta mērķdotāciju pedagogu darba samaksai pašvaldību vispārējās izglītības iestādēs) un apskatāmo jauno jeb 3. modeli "Skolēns pašvaldībā" (turpmāk – 3. modelis).

iesniegtā esošās mērķdotācijas aprēķina salīdzinājums ar spēkā esošajiem MK noteikumiem Nr. 447

Tika apskatīts, vai iesniegtajos darba dokumentos tiek izmantota šī brīža esošā valsts budžeta mērķdotāciju pedagogu darba samaksas kārtība. Atbilstoši spēkā esošajiem MK noteikumiem Nr. 447 esošā modeļa rezultātu iegūst, normējot skolēnu un bērnu skaitu izglītības iestādē, ko pēc tam izdalot ar pedagogu mēneša darba likmi iegūst pedagogu slodžu skaitu. Pareizinošā zemāko mēneša darba likmi un papildus finansējumus ar slodžu skaitu, ko pēc tam apliek ar darba devēja valsts sociālās apdrošināšanas obligāto iemaksu, iegūst valsts budžeta mērķdotāciju pedagogu darba samaksai pašvaldību vispārējās izglītības iestādēs (skatīt attēlu Nr. 1).

⁵ <https://likumi.lv/ta/id/283668-par-valsts-budzeta-merkdotaciju-pedagogu-darba-samaksai-pasvaldibu-visparejas-izglitibas-iestades-un-valsts-augstskolu>

Attēls Nr. 1: Spēkā esošo MK noteikumu Nr. 447 valsts budžeta mērķdotāciju pedagoģu darba samaksas aprēķināšanas shēma



Avots: KPMG veidots attēls, balstoties uz IZM iesniegto informāciju un MK noteikumiem Nr. 447

*MK noteikumu Nr. 447 6. un 7. pants

** MK noteikumu Nr. 447 9. pants

*** MK noteikumu Nr. 447 8.3. pants

**** MK noteikumu Nr. 447 8.4. pants

***** MK noteikumu Nr. 445⁶ 3. tabula

IZM, lai iegūtu esošā modeļa izmantoto datu salīdzināšanas iespējas ar jauno jeb 3. modeli, bija sagatavojusi divas esošā modeļa aprēķina pieejas: (1) balstīta uz sagatavotiem pedagoģu likmju skaitiem, (2) balstīta uz MK noteikumiem un tajā norādītajiem koeficientiem.

Abu rezultātu ieguves ceļš tika izsekots un salīdzināts ar MK noteikumiem, kur tiek secināts, ka neprecizitāte var rasties pie papildus pienākumu / kvalifikācijas finansējuma, kuram ir noteikts minimums 14% (IZM iesniegtajos dokumentos piemērots 18.48%) un saprotam, ka katru gadu noteiktais minimuma procents var atšķirties atkarībā no piešķirtā budžeta⁷.

Jaunais jeb 3. modelis "Skolēns pašvaldībā" tiek balstīts uz esošā modeļa datiem. Augstāk minētais esošā modeļa **izvērtējums nodrošina, ka 3. modeļa aprēķiniem tiek izmantoti precīzi dati.**

⁶ <https://likumi.lv/ta/id/283667-pedagoģu-darba-samaksas-noteikumi>

⁷ <https://likumi.lv/ta/id/326651-par-merkdotaciju-sadalijumu-pasvaldibam-pasvaldibu-izglitibas-iestadem-2021-gada-septembrimdecembrim>

3.2. Jaunā jeb 3. modeļa “Skolēns pašvaldībā” novērtējums

IZM, veicot analīzi kā uzlabot valsts budžeta mērķdotācijas esošā aprēķināšanas modeli pašvaldībām, ir sagatavojusi jauno jeb 3. modeli “Skolēns pašvaldībā” apspriešanai.

Modeļu izvērtējumā IZM izmantojis indikatīvā pedagogu zemākās algas likmi 2021.-2024. gads (skatīt tabulu Nr. 5), kas ir balstīts uz Izglītības attīstības pamatnostādņēs 2021. – 2027.gadam⁸ (turpmāk – IAP).

Tabula Nr. 5: Indikatīvs pedagogu zemākās darba algas likmes paaugstinājums atbilstoši IAP apstiprinātajam

	01.09.2021	01.09.2022	01.09.2023	01.09.2024
Pedagogu zemākā algas likme (slodze 30 darba stundas nedēļā) (EUR)	830	900	1 010	1 095
5 -6 gadus veca izglītojamā pedagogu zemākā algas likme (slodze 40 darba stundas nedēļā) (EUR)	872	945	1150	1280

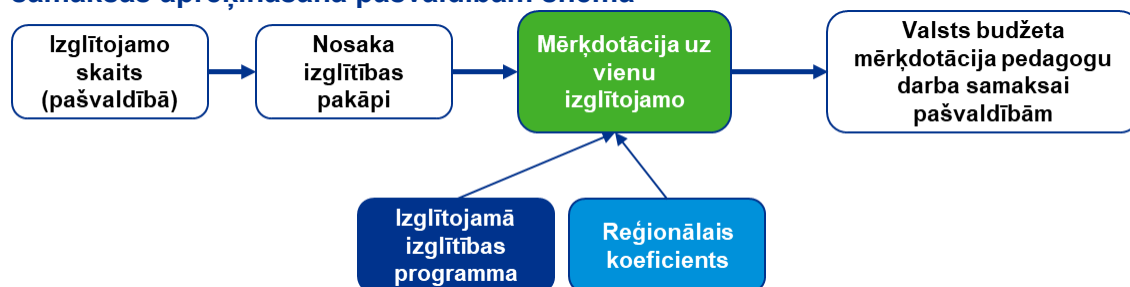
Avots: IZM iesniegta tabula

Iesniegtā jaunā jeb 3. modeļa mērķdotācijas aprēķina izvērtējums salīdzinājumā ar iesniegto 3. modeļa aprakstu

Tika apskatīts, vai iesniegtā 3. modeļa mērķdotācijas aprēķins sakrīt ar IZM iesniegto 3. modeļa “Skolēns pašvaldībā” aprakstu (turpmāk – apraksts). No 3. modeļa apraksta, tiek secināts, ka **jaunais jeb 3. modelis ir pārskatāmāks** valsts budžeta mērķdotācijas aprēķināšanai pedagogu darba samaksai **nekā esošais modelis**.

Jaunais modelis, tāpat kā esošais, izriet no izglītojamo skaita pašvaldībā, bet atšķirība ar esošo modeli ir jau nākamajā solī, kur netiek rēķināts normētais izglītojamo skaits, bet tiek izdalīta izglītības pakāpe: 5-6 gadus vecs izglītojamais vai 1.-12. klase (skatīt attēlu Nr. 2).

Attēls Nr. 2: Jaunā jeb 3. modeļa valsts budžeta mērķdotāciju pedagogu darba samaksas aprēķināšana pašvaldībām shēma



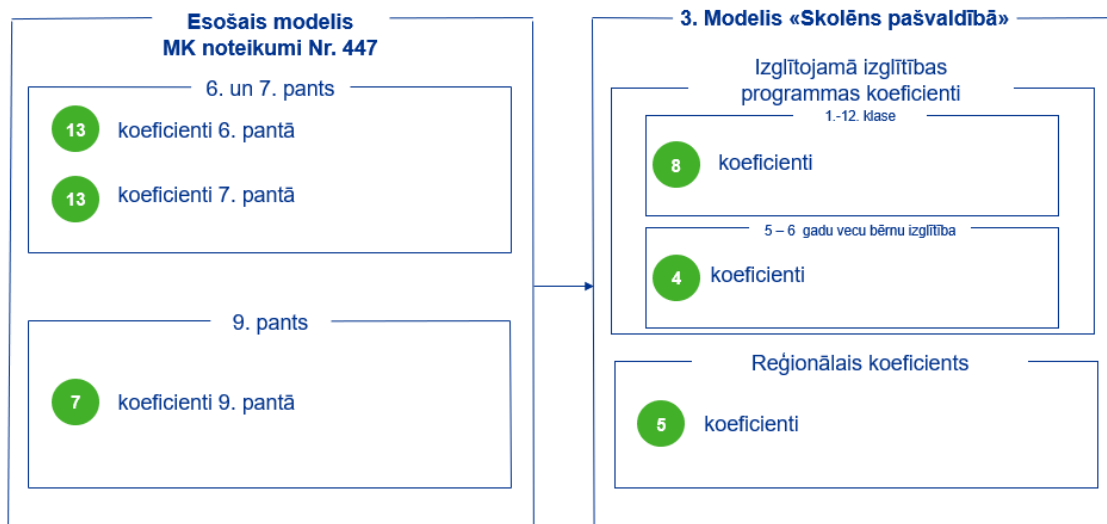
Avots: KPMG veidots attēls, balstoties uz IZM iesniegto informāciju

Izglītojamā izglītības programmas koeficients un reģionālais koeficients veido individuālā izglītojamā koeficientu, ko, apvienojot ar mērķdotāciju uz vienu izglītojamo, iegūst mērķdotāciju pašvaldībai par konkrēto izglītojamo.

⁸ Ministru kabineta 2021. gada 22. jūnija rīkojums Nr. 436 „Par Izglītības attīstības pamatnostādņēm 2021.-2027. gadam” (Pieejams šeit: <https://likumi.lv/ta/id/324332-par-izglitibas-attistibas-pamatnostadnem-20212027-gadam>)

MK noteikumu Nr. 447 6., 7 un 9. pantā noteikto koeficientu pāreja uz jaunā jeb 3. modeļa koeficientiem uzrādīta attēlā Nr. 3

Attēls Nr. 3: MK noteikumu Nr. 447 un 3. modeļa koeficientu salīdzinājums



Avots: KPMG veidots attēls, balstoties uz IZM iesniegto informāciju un MK noteikumiem Nr. 447

Izglītojamā izglītības programmas koeficienti

Jaunajā jeb 3. modelī izglītības pakāpēm (5-6 gadus vecs izglītojamais vai 1.-12. klase) ir izveidoti izglītības programmas koeficienti, aizstājot esošajā modelī izmantoto normēto izglītojamo skaitu (skatīt tabulu Nr. 6).

Tabula Nr. 6: Izglītības programmu koeficienti

	Klātienē vispārizglīto- jošā programma	53., 54., 55., 56., 57.	51., 52., 58.	59.	Nekl., tālm.	V. ģimn.	Mūzika	Valoda
Koeficients uz izglītojamo 1.-12. klasē	1	1.71	2.81	4.24	0.58	1.15	1.30	1.20
Koeficients 5 - 6 gadus vecam izglītojamajam	1	1.66	2.52	4.11	-	-	-	-

Avots: KPMG veidota tabula, balstoties uz IZM iesniegto informāciju

Esam informēti, ka šobrīd IZM apsver iespēju mazināt izmantojamo izglītības programmu koeficientu skaitu, analizējot to ietekmi uz rezultātu. Piemēram, tiek apskatīta mūzikas un valodas koeficientu nepieciešamība.

Mūzika un valoda

Šobrīd 3. modelis ietver visus koeficientus izglītības programmām kā noteikts spēkā esošajos MK noteikumos Nr. 447: “Valodas” – 1.2 un “Mūzika” – 1.3. Savukārt, ja tiktu apsvērta iespēja pielīdzināt mūzikas un valodas koeficientus analogiski citām izglītības iestādēm, tad iegūtu šādus koeficientus, respektīvi, 0.84 un 0.96.

Augstāk minētās mūzikas un valodu skolu koeficientu izmaiņas 2022. gadam veido 650 727 EUR mērķdotācijas samazinājumu mēnesī (skatīt tabulu Nr. 7).

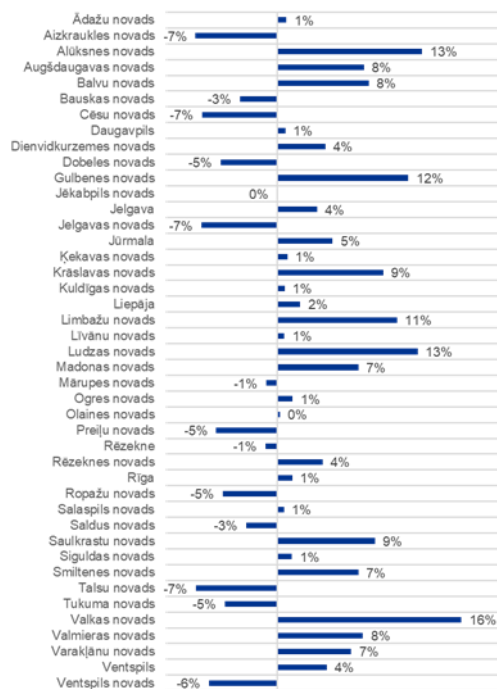
Tabula Nr. 7: 3. modeļa “Valodas” un “Mūzikas” izglītības koeficientu ietekme ar indikatīvo zemāko algas likmi 2022. gadam

	Mēnesim (EUR)	4 mēnešiem (EUR)	8 mēnešiem (EUR)	Gadam (EUR)
3. modelis (koeficienti 1.2 un 1.3)	33 171 654	132 686 616	265 373 232	398 059 848
3. modelis (koeficienti 0.84 un 0.96)	32 520 927	130 083 708	260 167 416	390 251 124
Starpība 3. modeļa rezultātos	-650 727	-2 602 908	-5 205 816	-7 808 724

Avots: KPMG veidota tabula, balstoties uz IZM iesniegto informāciju

Savukārt attēlā Nr. 4, uzrādīts, ka mūzikas un valodas koeficientu samazinājums vairāk ietekmē Rīgu un Republikas pilsētas. Rīgā vidējais mērķdotācijas pieaugums samazinātos no 7% līdz 1%, bet Republikas pilsētās samazinātos par 1% līdz 4%.

Attēls Nr. 4: 3. modeļa “Valodas” un “Mūzikas” izglītības koeficientu ietekme ar indikatīvo zemāko algas likmi 2022. gadam



Avots: KPMG veidots attēls, balstoties uz IZM iesniegto informāciju

Rezultāta jutīgums uz koeficienta izmaiņām, pamato **nepieciešamību detalizēti pārskatīt jaunajā modelī piemērojamo izglītojamā izglītības programmu koeficientus.**

Reģionālais koeficients

Reģionālais koeficients jaunā modeļa vajadzībām tiek pārveidots no 7 administratīvajiem iedalījumiem (MK noteikumu Nr. 447 9. pants) uz 5 iedalījumiem, un, tā pat kā izglītības programmas koeficients, tiek balstīts uz esošo modeli.

Ieviestajam **reģionālajam koeficientam ir būtiska loma pedagogu darba samaksas tuvināšanai pašvaldību griezumā** (to panāk koeficienta vērtību nosakot pēc iespējas tuvāk 1).

Mērķdotācija esošajam un 3. modelim ir aprēķināta pēc MK noteikumu Nr. 445 indikatīvajām pedagogu zemākajām algas likmēm 2022. gadam. Minētās pietuvināšanas vajadzībām, izmaiņas ir plānotas regulēt ar reģionālo koeficientu manuālu maiņu. Pašvaldības reģionālais koeficients, kas ir atkarīgs no administratīvā iedalījuma (Rīga, valstspilsētas, Rīgas robežpašvaldības, zema blīvuma novadi, pārējie novadi) uzrādīts tabulā Nr. 8.

Tabula Nr. 8: Reģionālais koeficients

Administratīvais reģions	Koeficients (manuāli mainīts)	Koeficients (bez izmaiņām)
Rīga	0.80	0.75
Rīgas robežpašvaldības	0.89	0.89
Valstspilsētas (Liepāja, Ventspils, Jelgava, Rēzekne, Daugavpils)	0.85	0.80
Zemā blīvuma novadi	1.15	1.05
Pārējie novadi	1	1

Avots: KPMG veidota tabula, balstoties uz IZM iesniegto informāciju

Gadījumā, ja **reģionālie koeficienti netiek mainīti**, tiek iegūts mērķdotācijas samazinājums.

Tabula Nr. 9: Reģionālie koeficienti (bez izmaiņām), kas iegūti no esošā modeļa ar indikatīvo zemāko algas likmi 2022. gadam

	Mēnesim (EUR)	4 mēnešiem (EUR)	8 mēnešiem (EUR)	Gadam (EUR)
Esošais modelis	31 894 994	127 579 976	255 159 952	382 739 928
3. modelis reģionālie koeficienti bez izmaiņām	31 765 492	127 061 968	254 123 936	381 185 904
Starpība ar esošo modeli	-129 502	-518 008	-1 036 016	-1 554 024

Avots: KPMG veidota tabula, balstoties uz IZM iesniegto informāciju

Tomēr iepriekš uzrādītās tabulas rezultāts nenodrošina izvīrītā mērķa sasniegšanu par pedagogu darba samaksas tuvināšanai pašvaldību griezumā. Tāpēc tiek plānots manuāli piemeklēt reģionālos koeficientus (skatīt tabulā Nr. 8 reģionālie koeficienti ar manuālām izmaiņām).

Gadījumā, ja **reģionālie koeficienti tiek mainīti**, nepieciešamās mērķdotācijas apjoms mēnesī palielinātos par 1 276 660 EUR (tabula Nr. 10) un gadā tas sasniedz 15 319 920 EUR papildus nepieciešamo finansējumu.

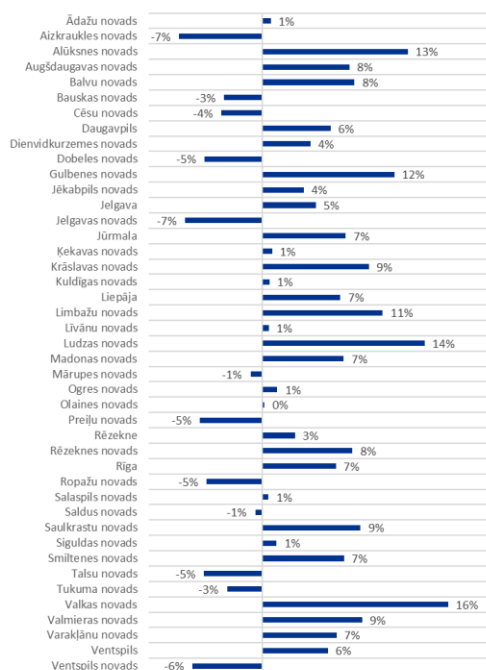
Tabula Nr. 10: Mērķdotācija ar reģionālajiem koeficientiem (ar izmaiņām) pēc 3. modeļa apraksta ar indikatīvo zemāko algas likmi 2022. gadam

	Mēnesim (EUR)	4 mēnešiem (EUR)	8 mēnešiem (EUR)	Gadam (EUR)
Esošais modelis	31 894 994	127 579 976	255 159 952	382 739 928
3. modelis (reģionālie koeficienti ar izmaiņām)	33 171 654	132 686 616	265 373 232	398 059 848
Starpība ar esošo modeli	1 276 660	5 106 640	10 213 280	15 319 920

Avots: KPMG veidota tabula, balstoties uz IZM iesniegto informāciju

No attēla Nr. 5 var secināt, ka lielākais procentuālais mērķdotācijas pieaugums, pārejot uz 3. modeli, veidotos Valkas (16%), Ludzas (14%) un Alūksnes (13%) novados, bet lielākais procentuālais mērķdotācijas samazinājums būs Jelgavas (-7%), Aizkraukles (-7%) un Ventspils (-6%) novados.

Attēls Nr. 5: 3. modelis ar indikatīvo zemāko algas likmi 2022. gadam



Avots: KPMG veidots attēls, balstoties uz IZM iesniegto informāciju

Kā minēts iepriekš ieviestajam reģionālajam koeficientam ir būtiska loma pedagogu darba samaksas tuvināšanai pašvaldību griezumā. Vienlaikus ietekme ir novērojama uz algas likmi, bet nevis uz slodzi.

Veicot koeficientu un to izmaiņu analīzi, secinām, ka **turpinot tuvināt modeļa reģionālos koeficientus uz 1, tiek palielināts kopējais mērķdotācijas apjoms** (būtisks pieaugums salīdzinot ar esošo modeli, skatīt tabulu Nr. 9 un Nr. 10, kur uzrādītas rezultāta izmaiņas, piemērojot dažādus reģionālos koeficientus).

Līdz ar to nepieciešams identificēt papildus koeficientu, kurš ļautu turpināt strādāt uz izvirzītā mērķa par pedagogu algu tuvināšanu pašvaldību griezumā, bet tai pat laikā mērķdotācijas pieaugumu uzrādītu sagaidāmās robežās.

Piemēram, ja tiktu samazināta mērķdotācija (samazinājums 5%) uz vienu izglītojamo pirms pārējo koeficientu piešķiršanas, tas dotu iespēju palielināt un vienādot reģionālos koeficientus (skatīt tabulu Nr. 11 alternatīvie reģionālie koeficienti), tai pat laikā ierobežot kopējās mērķdotācijas pieaugumu.

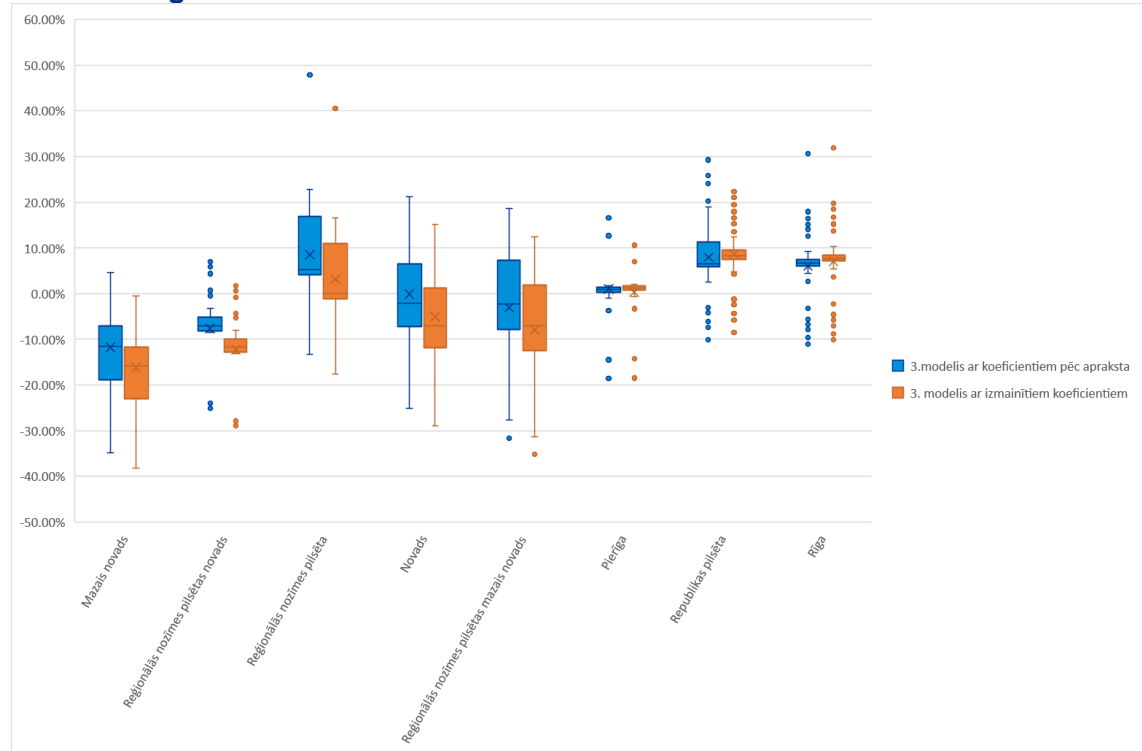
Tabula Nr. 11: Alternatīvais reģionālais koeficients

Administratīvais reģions	Koeficients (manuāli mainīts)	Koeficients (bez izmaiņām)	Alternatīvais koeficients
Rīga	0.80	0.75	0.85
Rīgas robežpašvaldības	0.89	0.89	0.94
Valstspilsētas (Liepāja, Ventspils, Jelgava, Rēzekne, Daugavpils)	0.85	0.80	0.91
Zemā blīvuma novadi	1.15	1.05	1.15
Pārējie novadi	1	1	1

Avots: KPMG veidota tabula, balstoties uz IZM iesniegto informāciju

Attēls Nr. 6 attēlo pašvaldību skolu mērķdotācijas izmaiņas pārejot uz 3. modeli. Tiek salīdzināts kā mainās mērķdotācija, mainot reģionālos koeficientus. Alternatīvo koeficientu izvēlē tiek novērots, ka Rīgai, Pierīgai un Republikas pilsētām mērķdotācijas apjoms gandrīz vai nemainās, bet pārējām pašvaldībām tas minimāli samazinās.

Attēls Nr. 6: 3. modeļa alternatīvā koeficienta ietekme ar indikatīvo zemāko algas likmi 2022. gadam



Avots: KPMG veidots attēls, balstoties uz IZM iesniegto informāciju

Izmantojot alternatīvos reģionālos koeficientus tiek iegūts mazāks nepieciešamais mērķdotācijas apjoms par 654 351 EUR mēnesī mazāk nekā ar koeficientiem pēc IZM sagatavotā modeļa apraksta.

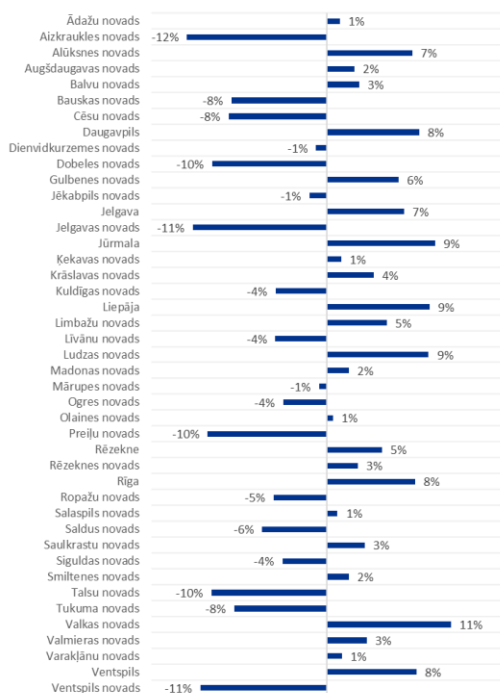
Tabula Nr. 12: 3. modelis ar vienu papildus un izmainītiem reģionālajiem koeficientiem ar indikatīvo zemāko algas likmi 2022. gadam

	Mēnesim (EUR)	4 mēnešiem (EUR)	8 mēnešiem (EUR)	Gadam (EUR)
Esošais modelis	31 894 994	127 579 976	255 159 952	382 739 928
3. modelis (koeficienti ar izmaiņām)	33 171 654	132 686 616	265 373 232	398 059 848
3. modelis (alternatīvie koeficienti)	32 517 303	130 069 212	260 138 424	390 207 636
Starpība starp abām situācijām	-654 351	-2 617 404	-5 234 808	-7 852 212

Avots: KPMG veidota tabula, balstoties uz IZM iesniegto informāciju

Tajā pašā laikā, no attēla Nr. 7 var redzēt, ka pašvaldību mērķdotācijas apjomu izmaiņas kļūst negatīvākas, izņemot Rīgu, Pierīgas pašvaldības un Republikas pilsētas, kur šīs koeficientu izmaiņas gandrīz neko neietekmē.

Attēls Nr. 7: 3. modeļa alternatīvā koeficienta ietekme ar indikatīvo zemāko algas likmi 2022. gadam



Avots: KPMG veidots attēls, balstoties uz IZM iesniegto informāciju

No augstāk minētā var secināt, ka jaunā modeļa rezultāts ir jutīgs pret izvēlēto reģionālo koeficientu. Attiecīgi iesakām, reģionālo koeficientu noteikšanu balstīt uz IZM jaunā modeļa izvirzītā mērķa sasniegšanas nosacījumiem (pedagogu darba samaksas tuvināšanai pašvaldību griezumā).

Papildus apskatot iesniegtos 3. modeļa aprēķinus, tika novērotas koeficientu atšķirības no modeļa apraksta:

- pašvaldības skolās pie zemākās pedagogu algas 830 EUR koeficienti speciālajai un neklātienes/tālmācības izglītībai atšķiras par 0.01;
- privātajām skolām ir papildus koeficientu sadaļa "Starptautiskie līgumi";
- privātajām skolām koeficienti speciālajai un neklātienes/tālmācības izglītībai atšķiras par 0.01-0.03;
- pašvaldību 5-6 gadu vecu izglītojamo izglītības programmām pie zemākās algas likmes 872 EUR atšķiras speciālās izglītības koeficienti par 0.01-0.02;
- privātajām 5-6 gadu vecu izglītojamo speciālās izglītības programmas ir apvienotas vienā koeficientā.

Kā redzams tabulā Nr. 13, koeficientu maiņa minimāli samazina plānoto mērķdotācijas apjomu, bet tabulā Nr. 14, ietekme no piemērotajiem koeficientiem tiek iegūta augstāka.

Tabula Nr. 13: Izmaiņas 3. Modelim ar zemāko pedagogu algas likmi 2021. gadam

	Mēnesim (EUR)	4 mēnešiem (EUR)	8 mēnešiem (EUR)	Gadam (EUR)
Kopā pirms labojumiem	30 501 674	122 006 696	244 013 392	366 020 088
Kopā pēc labojumiem	30 494 705	121 978 820	243 957 640	365 936 460
Izmaiņas	-6 969	-27 876	-55 752	-83 628

Avots: KPMG veidota tabula, balstoties uz IZM iesniegto informāciju

Tabula Nr. 14: Izmaiņas 3. Modelim ar indikatīvo zemākās pedagogu algas likmi 2022. gadam

	Mēnesim (EUR)	4 mēnešiem (EUR)	8 mēnešiem (EUR)	Gadam (EUR)
Kopā pirms labojumiem	33 132 167	132 528 668	265 057 336	397 586 004
Kopā pēc labojumiem	33 171 654	132 686 616	265 373 232	398 059 848
Izmaiņas	39 487	157 948	315 896	473 844

Avots: KPMG veidota tabula, balstoties uz IZM iesniegto informāciju

3.3. Jaunā jeb 3. modeļa piemērotā pārdale pārejas periodā

Jaunajā jeb 3. modelī ir noteikts pārejas periods (pirmais gads modeļa ieviešanā, piemēram, 2022./ 2023. mācību gads). Šajā periodā ir plānots ieviest pašvaldību mērķdotācijas izmaiņas augšējo un apakšējo robežu.

IZM iesniegtajā informācijā ir piemērojusi šādas robežas:

- Apakšējā robeža - 0%, tādējādi sniedzot atbalstu pašvaldībām, kurām modeļa ieviešanas gadā sanāktu mazāks finansējums nekā pēc esošā modeļa;
- Augšējā robeža - 2.5%, ierobežojot finansējuma pieaugumu pašvaldībām, kurām sanāktu lielāks finansējums nekā pēc esošā modeļa.

Apakšējā robeža 0% ir dota, lai pašvaldībām dotu laiku optimizēt savu izglītības iestāžu sistēmu, bet 2.5% augšējā, lai valsts budžetā nebūtu straujš nepieciešamā finansējuma palielinājums priekš izglītības sistēmas. Tabulā Nr. 15 ir redzams salīdzinājums finansējuma apmēram, piemērojot pārejas periodu, un finansējumam bez pārejas perioda. Redzams, ka pārejas periods samazina nepieciešamo papildus finansējumu uz pusi.

Tabula Nr. 15: Pārejas perioda ietekme ar indikatīvo zemāko algas likmi 2022. gadam

	Mēnesim (EUR)	4 mēnešiem (EUR)	8 mēnešiem (EUR)	Gadam (EUR)
Esošais modelis	31 894 994	127 579 976	255 159 952	382 739 928
3. modelis ar “pārejas periodu”	32 513 250	130 053 000	260 106 000	390 159 000
Starpība ar esošo modeli	618 256	2 473 024	4 946 048	7 419 072
3. modelis bez “pārejas perioda”	33 171 654	132 686 616	265 373 232	398 059 848
Starpība ar esošo modeli	1 276 660	5 106 640	10 213 280	15 319 920
Starpība starp ar un bez “pārejas perioda”	658 404	2 633 616	5 267 232	7 900 848

Avots: KPMG veidota tabula, balstoties uz IZM iesniegtu informāciju

Šī pieeja garantē, ka neviena pašvaldība necieš no mērķdotācijas apjoma tūlītēja samazinājuma. Vienlaikus tas nozīmētu straujāku mērķdotācijas kritumu tūlīt pēc pārejas perioda beigām, gadījumā netiktu veikta pašvaldības izglītības tīkla sakārtošana. Tomēr būtu ieteicams, ka IZM izmanto pārejas periodu, lai komunicētu pašvaldībām gaidāmas izmaiņas (tajā skaitā negatīvās) un mīkstinātu izmaiņu tūlītējo ietekmi.

Kā norādīts augstāk, pārejas perioda noteiktajām augšējai un apakšējai robežai ir būtiska ietekme uz finansējuma apmēru. **KPMG ieteikumi, nosakot pārejas periodam piemērojamās robežas, ņemt vērā:**

— Pārejas perioda piemērošanas mērķi

Pārrunās ar IZM tika noformulēts šāds pārejas perioda mērķis: *“Pārejas periods tiek piemērots, lai pašvaldības veiktu aktīvu darbu izglītības procesu sakārtošanā, nodrošinot optimālu slodzi (tuvu pilnai slodzei)”*.

Gadījumā, ja pārejas perioda mērķis uzsver nepieciešamību pašvaldībām strādāt pie izglītības procesu aktīvas sakārtošanas, tad iespējams apsvērt negatīvas zemākās robežas piemērošanu (nevis 0) kā rīku pašvaldību motivēšanai uzsākt un/ vai turpināt sakārtot izglītības procesa un izglītības iestāšu tīklu.

— Pārejas perioda robežu noteikšanai izmantoto kritēriju nodēfīnēšana

Iespēju robežās izveidot saikni pārejas perioda pārdales koeficientiem ar modeli izmantotiem citiem parametriem vai modeļa rezultātu.

Piemēram alternatīvs scenārijs pārejas perioda augšējās un apakšējās robežas noteikšanai:

- augšējā robeža tiek balstīta uz vidējo 3. modeļa mērķdotācijas pieaugumu (aptuveni 3.8%)
- apakšējā robeža tiek noteikta tā, lai pārejas periodā pieaugums kopējai mērķdotācijai nebūtu lielāks kā puse no kopējās 3. modeļa papildus nepieciešamās mērķdotācijas (aptuveni -4%).

Tabulā Nr. 16 uzrādīta alternatīvā scenārija ietekme, iegūstot papildus nepieciešamo mērķdotācijas apjomu 27 132 EUR mēnesī, kas ir par 4% vairāk nekā piemērojot IZM apskatītās robežas 0 un 2,5.

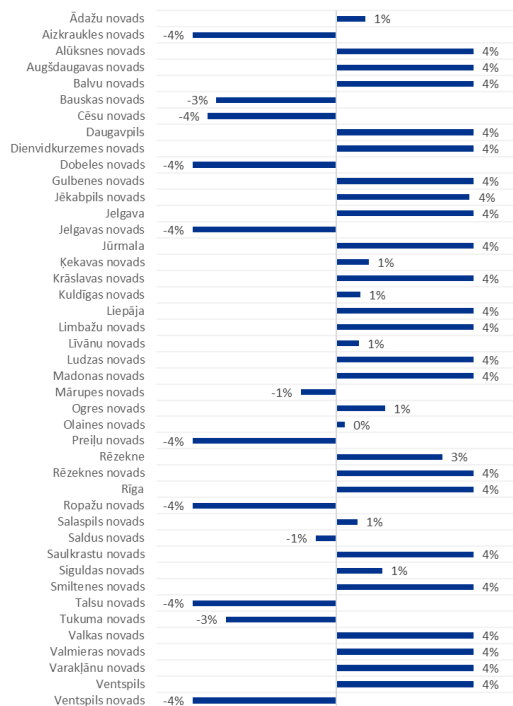
Tabula Nr. 16: Augšējās un apakšējās robežas izmaiņšana ar indikatīvo zemāko algas likmi 2022. gadam

	Mēnesim (EUR)	4 mēnešiem (EUR)	8 mēnešiem (EUR)	Gadam (EUR)
Esošais modelis	31 894 994	127 579 976	255 159 952	382 739 928
3. modelis ar “pārejas periodu” pēc apraksta	32 513 250	130 053 000	260 106 000	390 159 000
Starpība ar esošo modeli	618 256	2 473 024	4 946 048	7 419 072
3. modelis ar “pārejas periodu” ar KPMG izvēlētām robežām	32 540 382	130 161 528	260 323 056	390 484 584
Starpība ar esošo modeli	645 388	2 581 552	5 163 104	7 744 656
Starpība starp abām 3. modeļa situācijām	27 132	108 528	217 056	325 584

Avots: KPMG veidota tabula, balstoties uz IZM iesniegto informāciju

Izmainot augšējo un apakšējo robežu, tiek iegūts attēlā Nr. 8 redzamās pašvaldību mērķdotāciju nobīde “pārejas periodā”. Tiek novērots, ka tikai 13 pašvaldības nesasniedz augšējo vai apakšējo robežu, kas parāda, ka 3. modeļa mērķdotācijas procentuālajām izmaiņām ir liela amplitūda.

Attēls Nr. 8: Augšējās un apakšējās robežas izmainīšanas pašvaldību sadalījums ar indikatīvo zemāko algas likmi 2022. gadam



Avots: KPMG veidots attēls, balstoties uz IZM iesniegto informāciju

No augstāk minētā var secināt, ka jaunā modeļa rezultāts ir jutīgs pret izvēlētajiem pārdales koeficientiem (augšējā un apakšējā robeža). Attiecīgi iesakām, tā noteikšanu balstīt uz IZM jaunā modeļa izvirzītā pārdales mērķa sasniegšanas nosacījumiem (pārejas periods tiek piemērots, lai pašvaldības veiktu aktīvu darbu izglītības procesu sakārtošanā, nodrošinot optimālu slodzi (tuvu pilnai slodzei)).

3.4. Modeļa fiskālā ietekme 2022. – 2024. gadam

Kā minēts iepriekš, jaunā jeb 3. modeļa rezultātu būtiski ietekmē izvēlētie koeficienti. Šobrīd koeficienti vēl nav apstiprināti, līdz ar to modeļa fiskālās ietekmes analīze balstīta uz IZM izstrādātajiem koeficientiem un tiem piemērotajām korekcijām:

Tabulā Nr. 17 uzrādīts salīdzinājums 3. modeļa rezultātam 2022. gadā (modelis ar piemērotajām korekcijām un bez izmaiņām), tiek iegūsta atšķirību -2 027 600 EUR mēnesī.

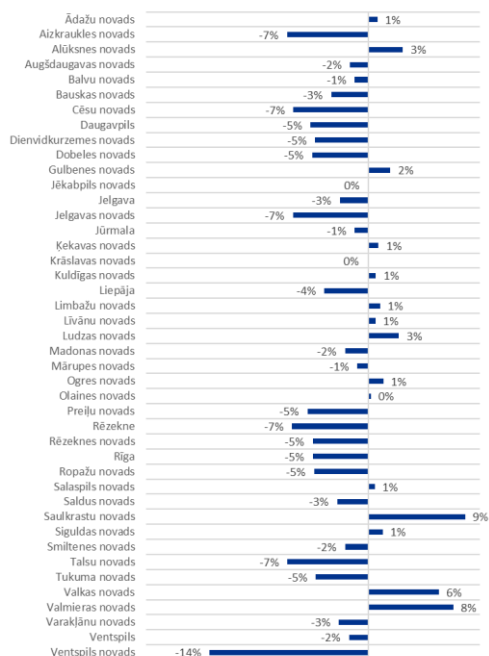
Tabula Nr. 17: 3. Modeļa salīdzinājums ar koeficientiem pēc apraksta un manuāli nemainītiem ar indikatīvo zemāko algas likmi 2022. gadam

	Mēnesim (EUR)	4 mēnešiem (EUR)	8 mēnešiem (EUR)	Gadam (EUR)
Esošais modelis	31 894 994	127 579 976	255 159 952	382 739 928
3. modelis pēc apraksta (mainot koeficientus)	33 171 654	132 686 616	265 373 232	398 059 848
Starpība ar esošo modeli	1 276 660	5 106 640	10 213 280	15 319 920
3. modelis nemainot koeficientu	31 144 054	124 576 216	249 152 432	373 728 648
Starpība ar esošo modeli	-750 940	-3 003 760	-6 007 520	-9 011 280
Starpība starp abām 3. modeļa situācijām	-2 027 600	-8 110 400	-16 220 800	-24 331 200

Avots: KPMG veidota tabula, balstoties uz IZM iesniegto informāciju

Apskatot attēlu Nr. 9, var redzēt, ka pārsvarā pašvaldībās ir novērojams mērķdotācijas samazinājums – vislielākais samazinājums ir Ventspils novadā (-14%), bet lielākais mērķdotācijas palielinājums ir Saulkrastu novadā (9%). Kopumā 3. modelim ar šādiem koeficientiem ir novērojams mērķdotācijas samazinājums par 2.35% jeb -750 940 EUR nekā tas būtu ar esošo modeli.

Attēls Nr. 9: 3. modelis ar manuāli nemainītiem koeficientiem un indikatīvo zemāko algas likmi 2022. gadam



Avots: KPMG veidots attēls, balstoties uz IZM iesniegto informāciju



Papildus tiek izvērtēta 3. modeļa mērķdotācijas aplēses nākamajiem 3 gadiem (2022. – 2024.) (skatīt tabulu Nr. 18). Par pamatu tiek ņemtas indikatīvās IZM iesniegtās pedagoģu zemākās algas likmes (30 un 40 stundu darba nedēļa).

Pieņemot, ka 2022./2023. mācību gads būs modeļa ieviešanas gads un tiks piemērots pārejas periods, ir novērtēts, ka būs nepieciešama papildus 1.55% (618 256 EUR, skatīt tabulu Nr.15 un tabulu Nr.18) mērķdotācija nekā būtu ar esošo modeli. Savukārt 2023./2024. mācību gadā nav plānots pārejas periods, attiecīgi papildus nepieciešamā summa palielinās līdz 3.72% (1 342 721.58 EUR, skatīt tabulu Nr.18).



Tabula Nr. 18: Plānotais 3. modeļa mērķdotācijas apjoms 1.-12. klasei un 5-6 gadus veciem izglītojamajiem pašvaldībās 2022. gads – 2024. gads

Mācību gads	Zemākās algas likme (EUR) (30h nedēļā/ 40h nedēļā)	Zemākās algas likmes procentuālais pieaugums	Mēnesim (EUR)	4 mēnešiem (EUR)	8 mēnešiem (EUR)	Gadam (EUR)	3. modeļa mērķdotācijas apjoma pieaugums	Procentuālais mērķdotācijas pieaugums 3. modelim no esošā modeļa
2022./2023.	900 / 945	-	32 388 298	129 553 192	259 106 384	388 659 576	-	1.55%
2023./2024.	1010 / 1150	12.2% / 21.7%	37 436 785	149 747 140	299 494 280	449 241 420	15.6%	3.72%
2024./2025.	1095 / 1280	8.4% / 11.3%	40 890 328	163 561 312	327 122 624	490 683 936	9.2%	4.30%

Avots: KPMG veidota tabula, balstoties uz IZM iesniegto informāciju

Augstāk uzrādītā jaunā jeb 3. modeļa fiskālā ietekme 2022.- 2024. gadam būtu pārskatāma, kad modelī izmantotie koeficienti, kā arī modeļa pārdales robežas pārejas periodam tiktu nodefinētas.



Sazinieties ar mums:

Andžs Ūbelis

Direktors, Vadības un riska konsultācijas

T +371 29 452 628

E AUbelis@kpmg.com

Evija Šturca

Partnere, Konsultāciju pakalpojumi

T +371 29 479 747

E ESTurca@kpmg.com

kpmg.com/lv

© 2021 KPMG Baltics SIA, Latvijā reģistrēta sabiedrība ar ierobežotu atbildību un KPMG neatkarīgu dalībfirmu, kuras saistītas ar Apvienotajā Karalistē reģistrētu privātu garantiju sabiedrību "KPMG International Limited", globālās organizācijas dalībfirma. Visas tiesības aizsargātas.

KPMG nosaukums un logo ir reģistrētas preču zīmes vai KPMG International preču zīmes.