



Slimību profilakses un
kontroles centrs

Aktuālie epidemioloģiskās drošības jautājumi

15.12.2022.

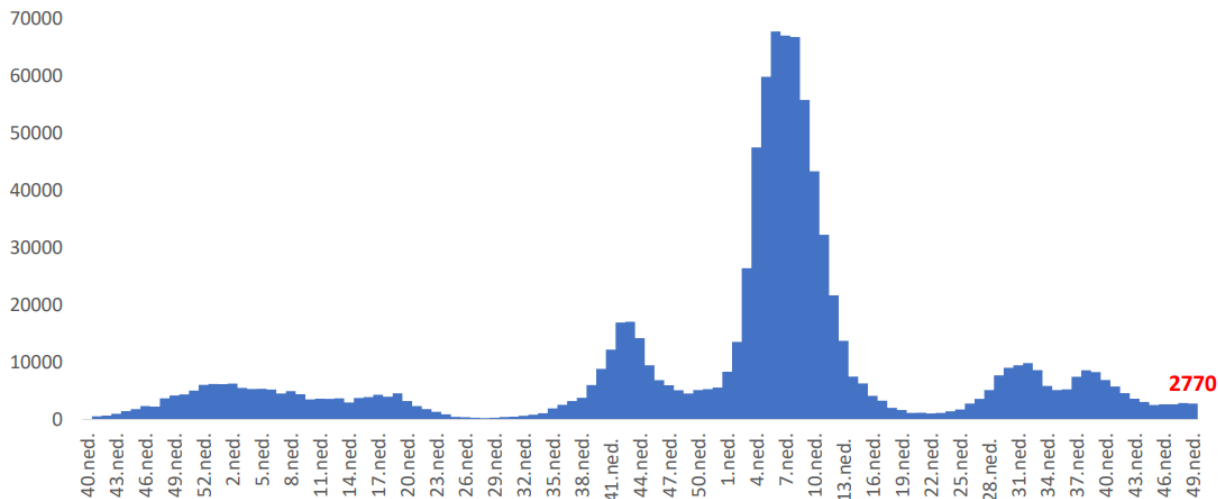
Covid-19 – epidemioloģiskā situācija



Slimību profilakses un
kontroles centrs

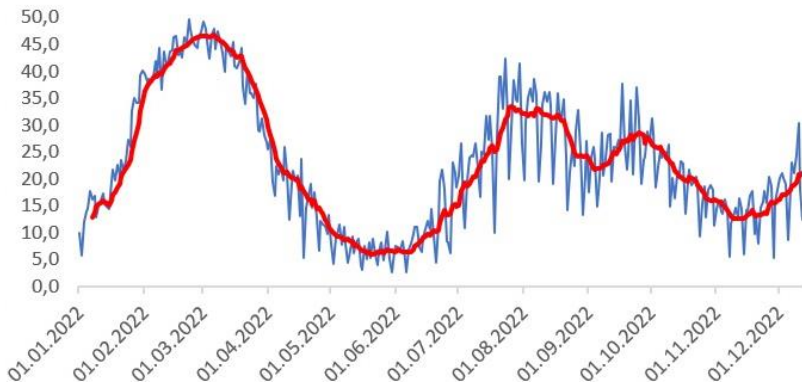
Covid-19 gadījumu skaits pa nedēļām (2020. g. 40. nedēļā – 2022. gada 49. nedēļā*)

*Grafikā iekļauti dati par laika periodu no sestdienas līdz piektdienai

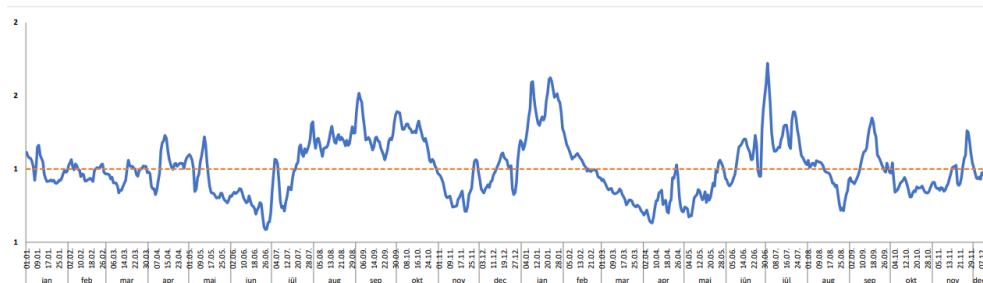


2022. gada 48. nedēļā vidēji reģistrēti 396 Covid-19 gadījumi dienā

Covid-19 pozitīvo testu īpatsvars (%) pa dienām
2022. gadā (vidēji **22,0 %** pēdējo 7 dienu laikā)



Covid-19 infekcijas reproduktivitātes koeficients
(R) pa dienām Latvijā (provizoriski uz 09.12.2022. R
= 1,00)

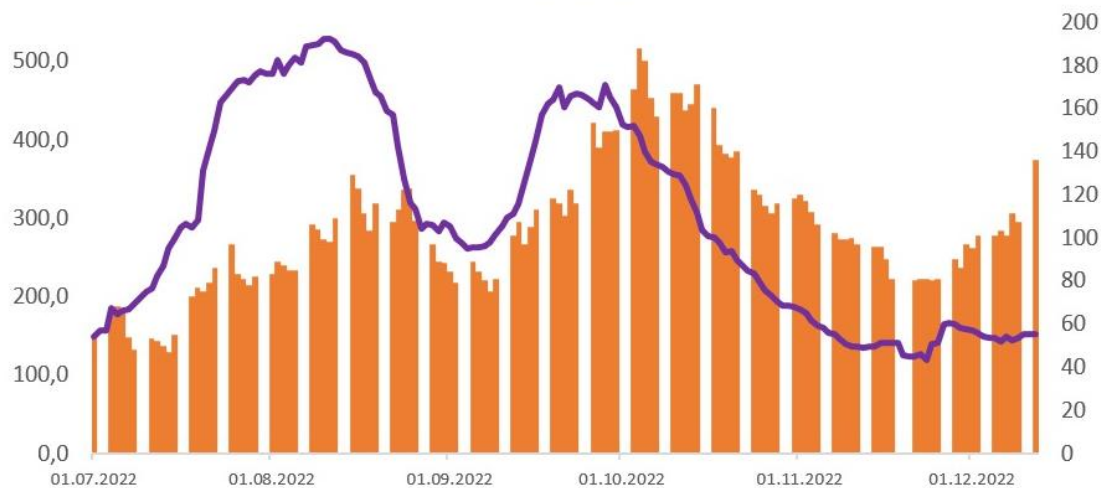


Covid-19 – epidemioloģiskā situācija (2)

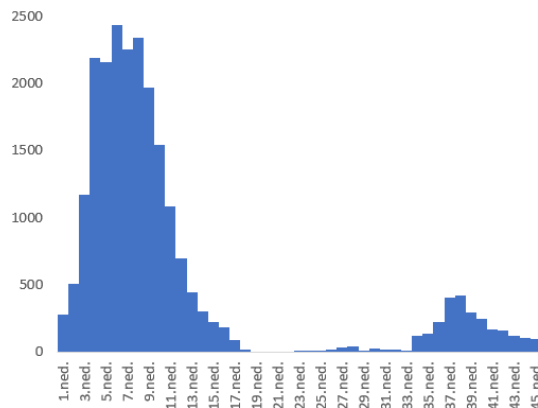


Slimību profilakses un kontroles centrs

7 dienu kumulatīvais Covid-19 gadījumu skaits* uz 100 000 iedz. un **pacienų skaits stacionāros ar pamata diagnozi Covid-19**



Covid-19 gadījumu skaits (absolūtos skaitļos) valstī un izglītības iestāžu darbinieku vidū (2022. gadā)



Covid-19 izglītības iestāžu darbinieku vidū:		
	2022. gadā*	t.sk. no 2022. gada 1. septembra
Covid-19 gadījumu skaits	22555	2357
Stacionēšana ar pamata diagnozi Covid-19*	52	1
Nāves gadījumi Covid-19 pacientiem	2	1

* Izrakstīti līdz 30.09.2022 (NVD dati)

**Tehnisku iemeslu dēļ nav iekļauta informācija par 2022. gada maiju

Covid-19 – epidemioloģiskā situācija (3)



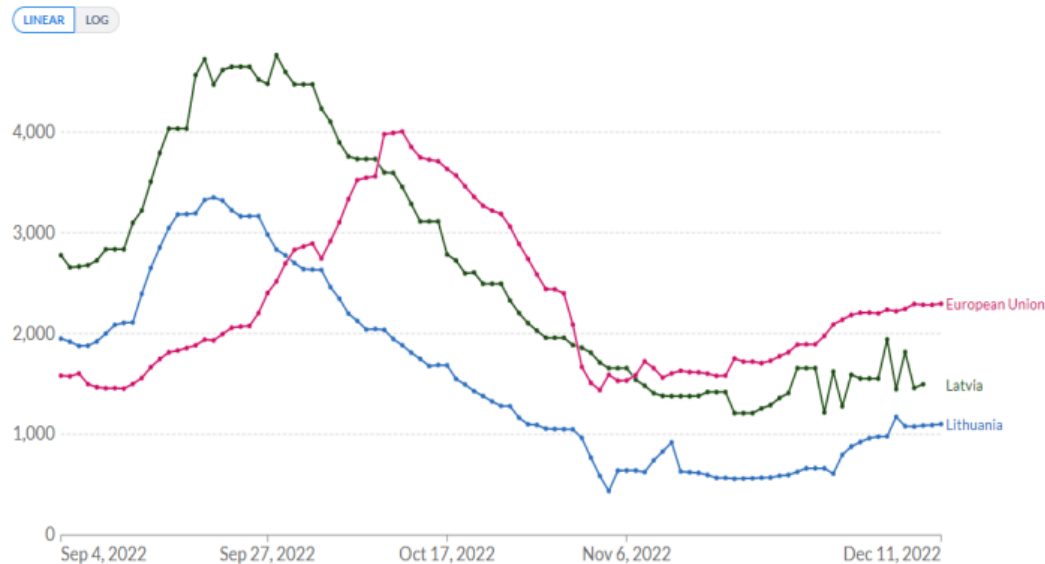
Slimību profilakses un kontroles centrs

7 dienu kumulatīvais gadījumu skaits uz 1 000 000 iedz. ES valstīs vidēji, Latvijā un Lietuvā un dažās citās ES valstīs

Weekly confirmed COVID-19 cases per million people

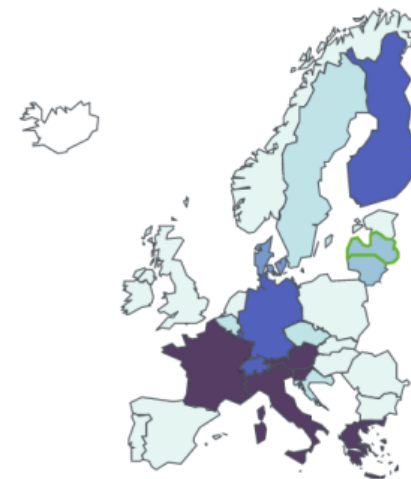
Weekly confirmed cases refer to the cumulative number of confirmed cases over the previous week.

Our World in Data

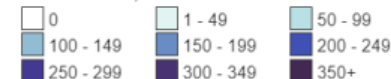


Source: Johns Hopkins University CSSE COVID-19 Data

CC BY



Cases / 100,000 inhabitants

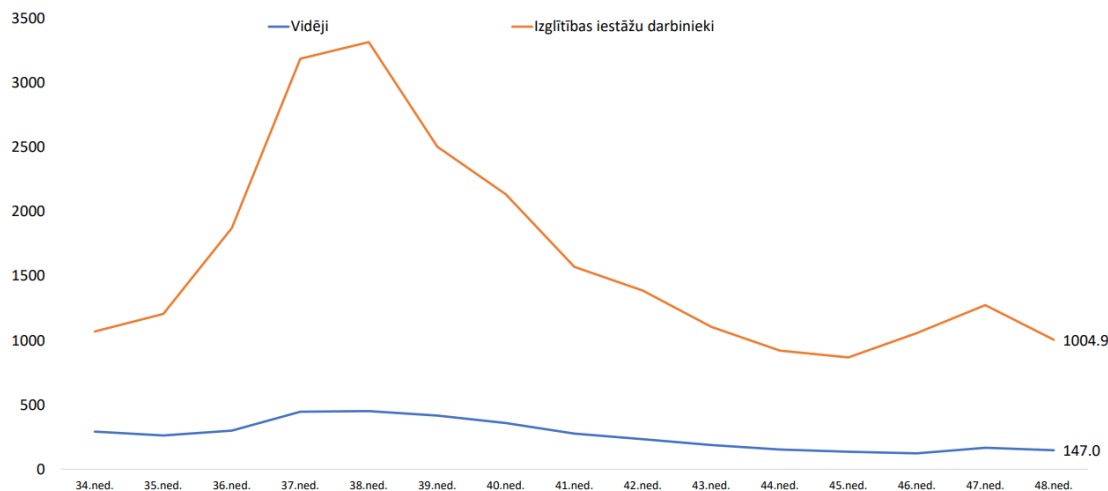


Covid-19 – epidemioloģiskā situācija (4)

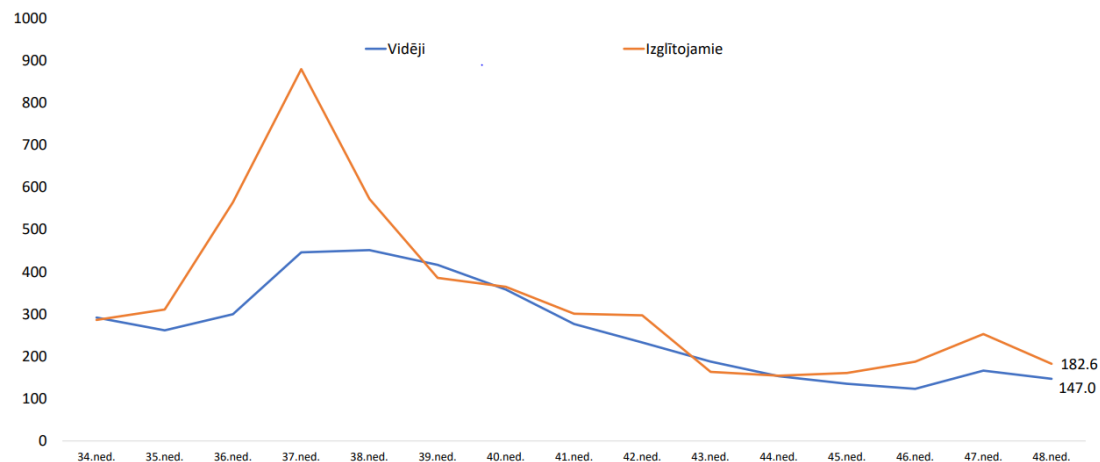


Slimību profilakses un
kontroles centrs

Covid-19 gadījumu skaits uz 100 000 iedzīvotāju vidēji valstī un
izglītības iestāžu darbinieku vidū (2022. gada 34. – 48. nedēļa)



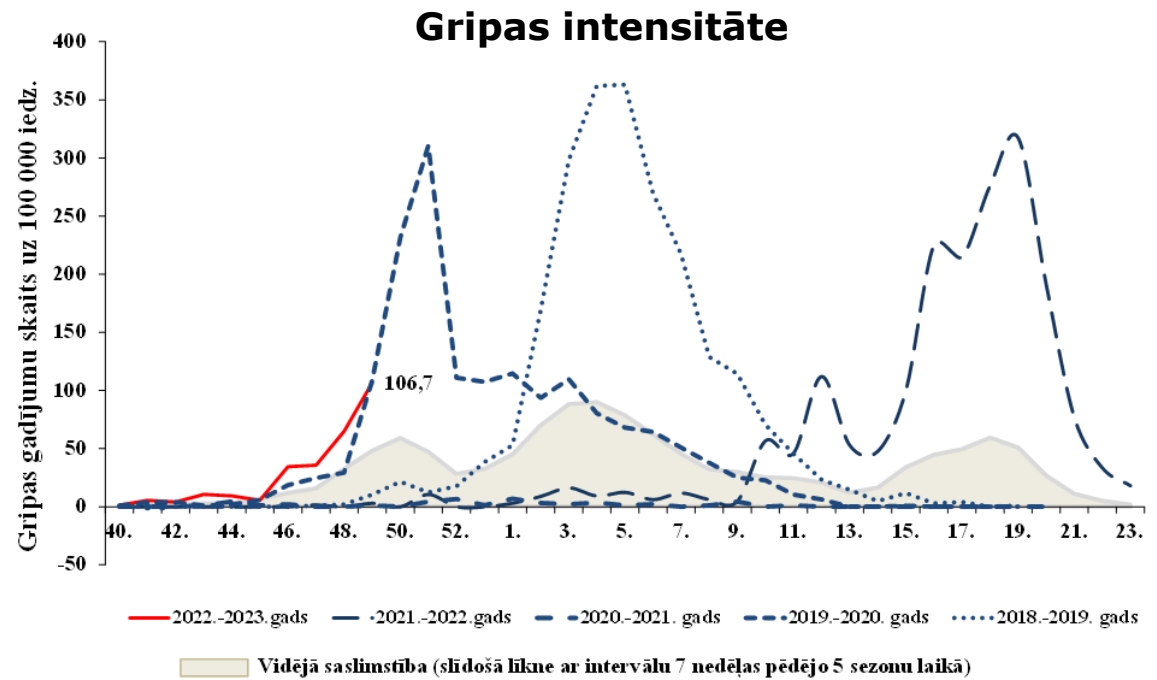
Covid-19 gadījumu skaits uz 100 000 iedzīvotāju vidēji valstī un
izglītojamo vidū (2022. gada 34. – 48. nedēļa)



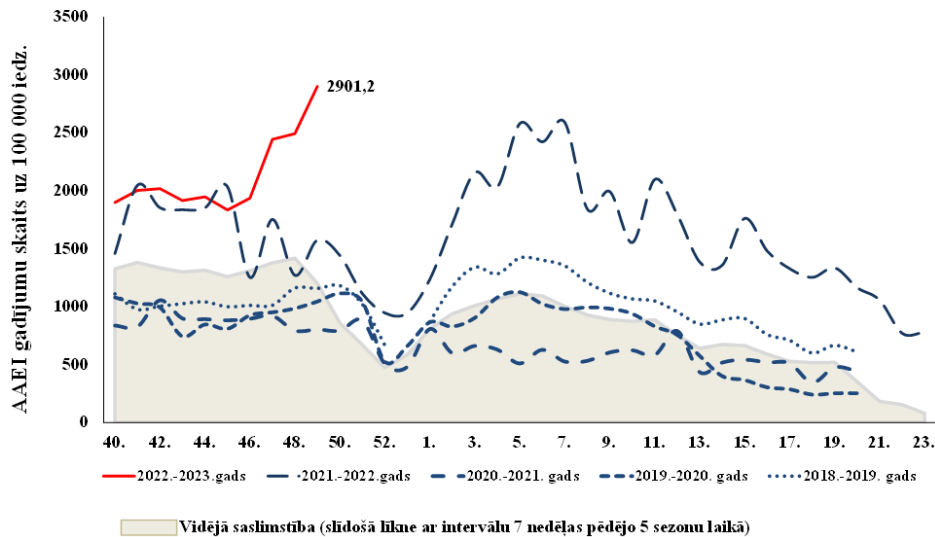


Slimību profilakses un
kontroles centrs

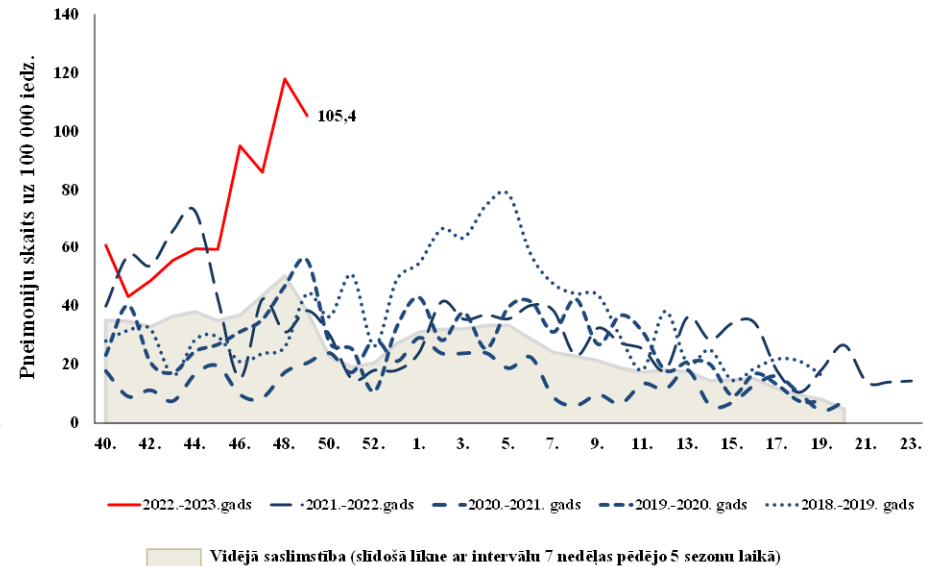
Gripa – epidemioloģiskā situācija



Akūtas augšējo elpceļu infekcijas (AAEI) intensitāte



Pneimonijas biežums





Slimību profilakses un kontroles centrs

Gripa – epidemioloģiskā situācija (2)

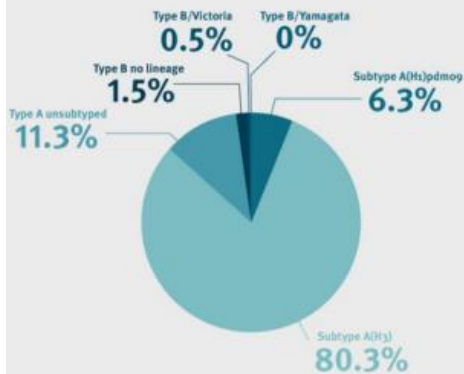
Influenza in Europe

Data from EU and EEA countries for the 2022–2023 season
Week 47 (21 Nov – 27 Nov 2022)



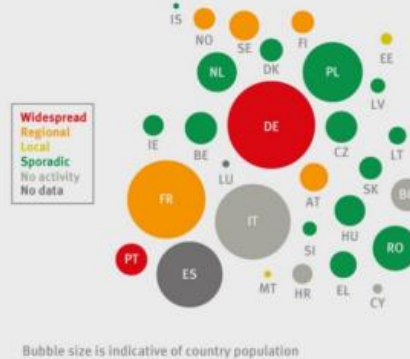
Influenza viruses circulating in 2022–2023

Only sentinel specimens are included



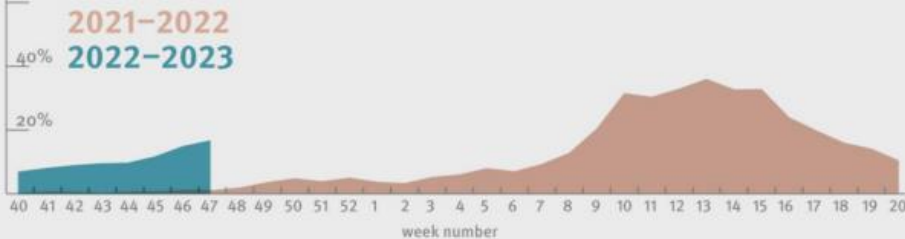
Influenza geographic spread

based on sentinel reports of influenza-like illness and/or acute respiratory infections



Influenza trend

based on the percentage of sentinel specimens found positive, by week



Vācija, Grieķija, Kirgizstāna, Uzbekistāna un Itālija ziņoja par sezonālās gripas aktivitāti virs 40% pēc pozitīvo paraugu īpatsvara, testējot paraugus no primārās veselības aprūpes praksēm, kas ir iesaistītas monitoringā

<https://www.ecdc.europa.eu/en/seasonal-influenza>

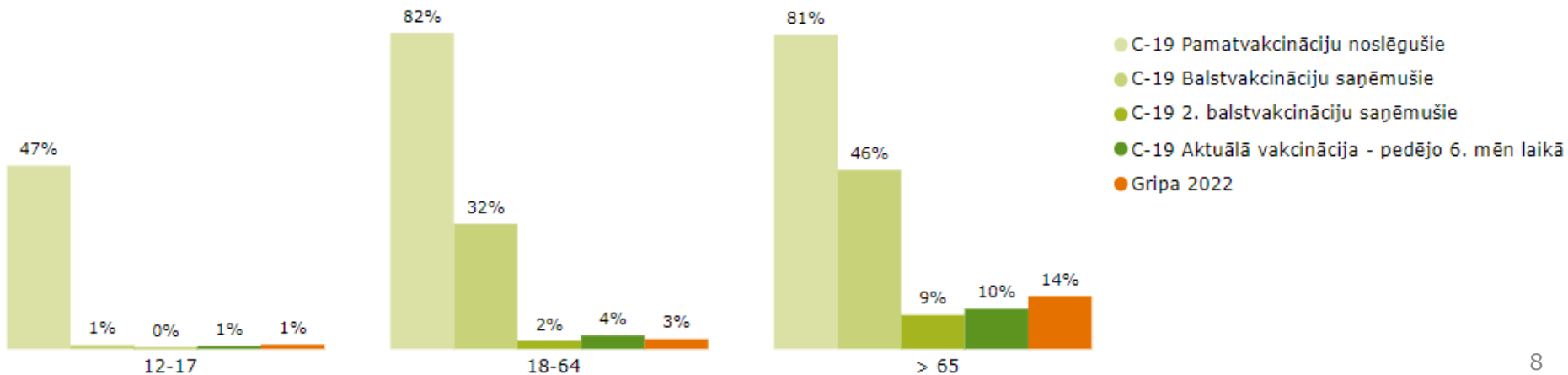
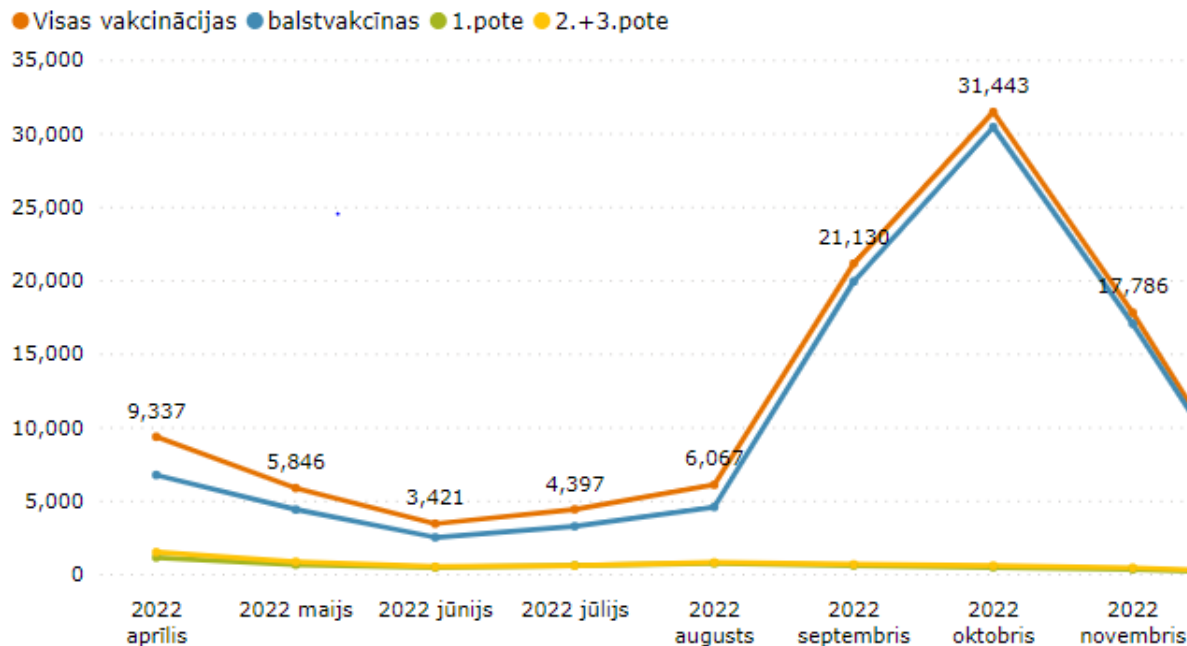
Covid-19 vakcinācijas norise



Slimību profilakses un kontroles centrs

No 1.septembra veiktas 72985 Covid-19 vakcinācijas, t.sk. 69859 (96%) balstvakcinācijas.
Vairāk ka 1300 personas veica primāro vakcināciju.
252 vakcinācijas veiktas ar indikāciju «izglītības iestādes darbinieks»

Vakcināciju skaits 2022. gadā pa mēnešiem (lineārā skalā)





Slimību profilakses un
kontroles centrs

Covid-19 vakcinācijas norise (2)

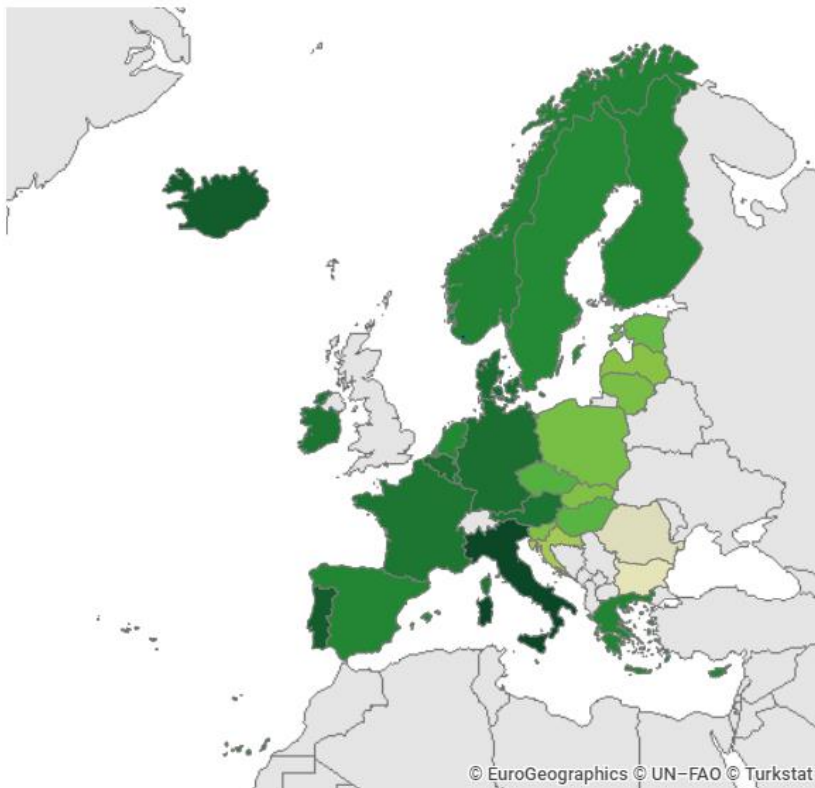
Balstvakcinācija ES/EEZ valstīs

1. balstvakcinācija

ES/EEZ vidēji – 54,5%

LV – 29%

Cumulative uptake (%) of the first booster in the total population in EU/EEA countries as of 2022-12-02



Uptake of the first booster (%)

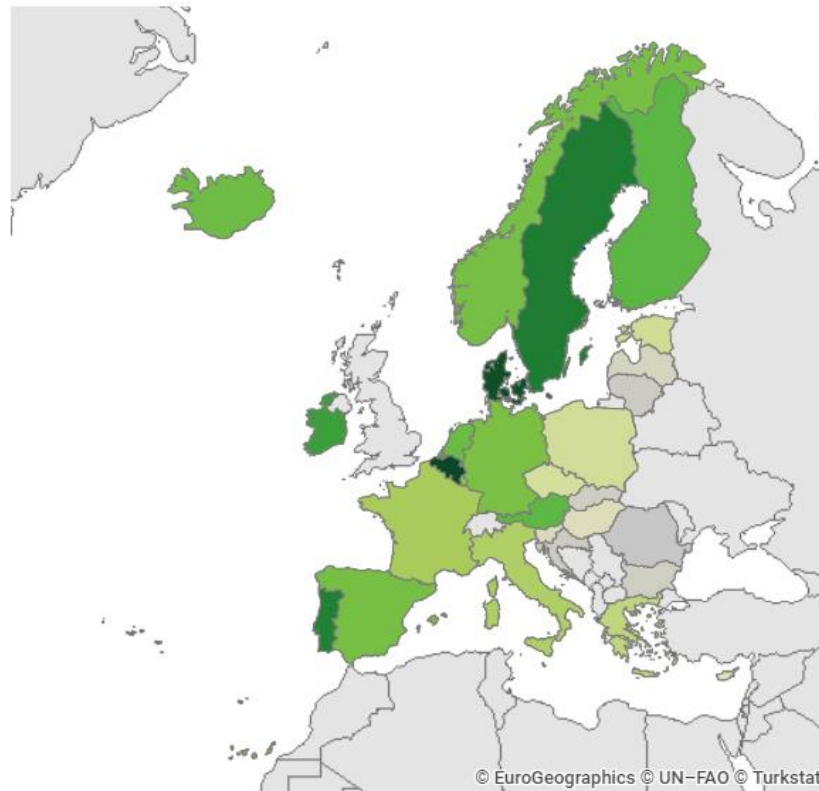


2. balstvakcinācija

ES/EEZ vidēji – 11,8%

LV – 3%

Cumulative uptake (%) of the second booster in the total population in EU/EEA countries as of 2022-12-02



Uptake of the second booster...





Slimību profilakses un
kontroles centrs

Covid-19 vakcinācijas nozīmīgums un sniegums

Vakcinācija jau ir palīdzējusi būtiski mainīt Covid-19 pandēmijas gaitu, atgriezties pie normālas sabiedrības funkcionēšanas un ekonomikas atsākšanas

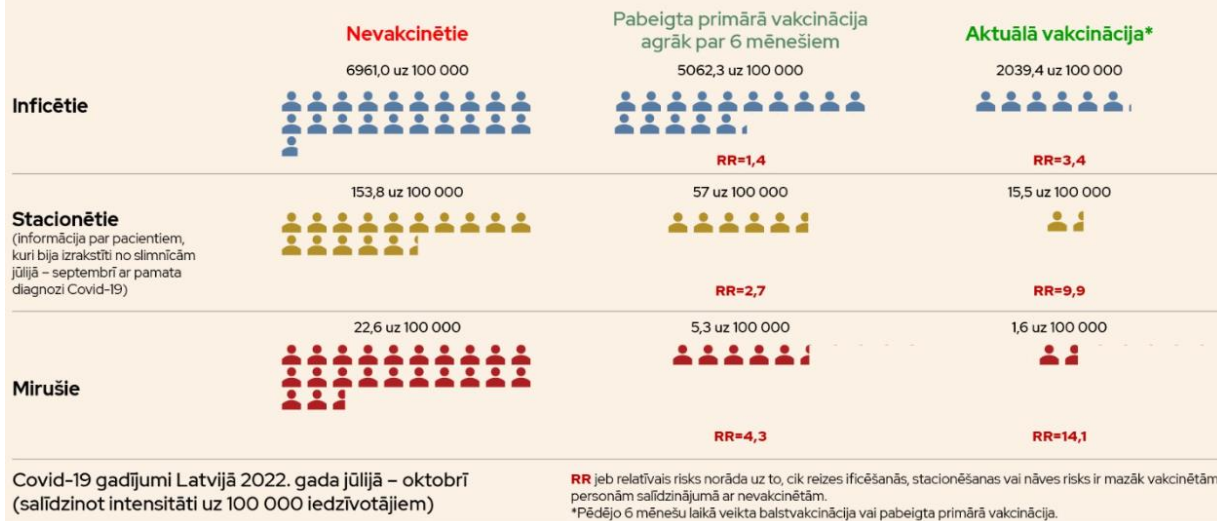
- ✓ vakcīnas spēlē izšķirošu lomu infekcijas slimību izraisītu nāves gadījumu un hospitalizācijas novēršanā
- ✓ būtiski samazina smagas slimības norises risku
- ✓ novērš Covid-19 izraisītus hronisko slimību saasinājumus
- ✓ samazina Covid-19 pārvešanu un nepārtrauktu vīrusa cirkulāciju, palīdz kontrolēt slimības izplatību
- ✓ aizsargā mazāk aizsargātus cilvēkus
- ✓ samazina jaunu vīrusa variantu, kas var radīt lielāku risku, veidošanos
- ✓ pasargā no COVID-19 radītā sloga veselības aprūpes sistēmu
- ✓ darbinieku vakcinācija nodrošina iestādes darbības nepārtrauktību

Covid-19 vakcinācijas nozīmīgums un sniegums (2)



Slimību profilakses un kontroles centrs

Vakcinācijas pret Covid-19 ietekme uz saslimstību ar Covid-19, hospitalizāciju un letālo iznākumu **2022. gada jūlijā – oktobrī**

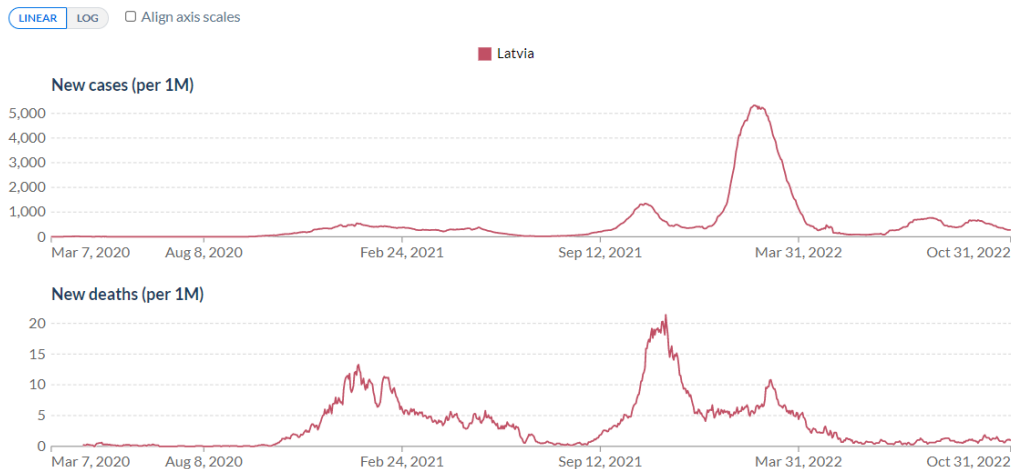


Daily new confirmed COVID-19 cases & deaths per million people

7-day rolling average. Limited testing and challenges in the attribution of cause of death means the cases and deaths counts may not be accurate.



<https://www.spkc.gov.lv/lv/covid-19-statistika>





Slimību profilakses un
kontroles centrs

2022. gada rudens vakcinācija pret Covid-19

Originālās vakcīnas

- sākotnējā posmā reģistrētās vakcīnas pret Covid-19, kuru sastāvā kā imunizējošais antigēns izmantots tikai SARS-CoV-2 vīrusa *Wuhan* varianta *Spike* proteīns



Pielāgotās vakcīnas

originālajām vakcīnām sekojoši reģistrētās Covid-19 vakcīnas, kur kā imunizējošie antigēni kombinācijā ar *Wuhan* variantu izmantoti epidemioloģiski aktuāli SARS-CoV-2 vīrusa varianti

Neatkarīgi no iepriekš saņemtās vakcinācijas pret Covid-19 un/vai pārslimošanas 2022. gada rudens sezonā balstvakcinācija tiek **rekomendēta visiem iedzīvotājiem**, taču primāri veicināma un **stingri rekomendēta** balstvakcinācija (pirmā vai otrā balstvakcinācija) šādām **riska grupām**:

- personām ar vidēji smagu un smagu imūnsupresiju vecumā no 5 gadiem un to ciešām kontaktpersonām;
- ilgstošas sociālās aprūpes centru iemītniekiem un to aprūpes personālam,
- visiem iedzīvotājiem no 65 gadu vecuma,
- hronisku blakussaslimšanu gadījumā vai citu augsta riska pacientu grupām, sākot no 5 gadu vecuma,
- grūtniecēm,
- veselības aprūpes darbiniekiem



Slimību profilakses un
kontroles centrs

2022.gada rudens vakcinācija pret Covid-19 (2)

- ✓ Balstvakcināciju (pirmo vai atkārtotu) veic ar vienu vakcīnas devu.
- ✓ Lai varētu veikt balstvakcināciju, jābūt pagājušam šādam laika posmam pēc iepriekšējās Covid-19 vakcīnas devas:
 - ne mazāk kā 3 mēneši imūnsupresētām personām un personām 65+ gadu vecumā;
 - 6 mēneši pārējām personām (minimālais pieļaujamais intervāls ir 3 mēneši, ja kādu apsvērumu dēļ vakcīnu nepieciešams saņemt agrāk).
- ✓ Ja ir veikta vakcinācija un pārslimots Covid-19, tad balstvakcinācijas devu var saņemt ne agrāk kā pēc 3 mēnešiem (pēc pārslimošanas), bet ieteicams pēc 4-6 mēnešiem.
- ✓ Covid-19 vakcīnas gan bērnu, gan pieaugušo vecumā var ievadīt vienlaicīgi ar citām vakcīnām tajā pašā dienā vai jebkādā intervālā pirms un pēc Covid-19 vakcīnas saņemšanas.



Slimību profilakses un
kontroles centrs

Aktuālie jautājumi par vakcināciju pret Covid-19 Brīdinājumi un blakusparādības

Tāpat kā pēc visu vakcīnu un jebkuru zāļu lietošanas, arī pēc Covid-19 vakcīnu saņemšanas, var tikt novērotas blakusparādības jeb blaknes, bet ne visi cilvēki ar tām saskaras.

Visbiežāk pēc vakcinācijas **sagaidāmas** vispārzināmās, vakcīnām raksturīgās lokālās un/vai sistēmiskās **blakusparādības** (piem., apsārtums, pietūkums, sāpes vakcīnas injekcijas vietā, muskuļu sāpes, nogurums, galvassāpes, paaugstināta temperatūra u.c.), kas parasti ir viegli izteiktas un neilgā laikā izzūd bez specifiskas ārstēšanas.

Informācija par visām vakcīnu apstiprinātajām blakusparādībām ir pieejama vakcīnas lietošanas instrukcijā.



Slimību profilakses un
kontroles centrs

Aktuālie jautājumi par vakcināciju pret Covid-19 Brīdinājumi un blakusparādības (2)

Vakcinācijas kontrindikācijas

Absolūtas kontrindikācijas, kas attiecas uz VISĀM vakcīnām:

Paaugstināta jutība pret aktīvo vielu vai jebkuru no palīgvielām.

Papildu kontrindikācijas vīrusa vektora tehnoloģijas vakcīnām (Jcovden):

Iepriekš novērotas kapilāru pastiprinātas caurlaidības sindroma epizodes.

Piesardzība, kas attiecas uz VISĀM vakcīnām:

smaga vai vidēji smaga akūta slimība.

Ir jāievēro piesardzība, bet vakcīna nav kontrindicēta, ja ir bijusi jebkāda tūlītēja alerģiska reakcija pēc jebkuru vakcīnu vai injekciju saņemšanas.

Vairāk informācijas:

<https://www.zva.gov.lv/lv/pacientiem-un-sabiedribai/covid-19-vakcinas/latvija-sanemtie-blakusparadibu-zinojumi>

! Jāņem vērā, ka blakusparādību ziņojumi nenozīmē, ka patiešām pastāv cēloņsakarība ar vakcināciju.



Slimību profilakses un
kontroles centrs

Aktuālie jautājumi par vakcināciju pret Covid-19

Kāpēc nepieciešams vakcinēties, ja pēc saslimšanas ar Covid-19 var iegūt dabisko imunitāti?

- ✓ Vakcinācija pret Covid-19 izraisa paredzamāku un stiprāku imūnreakciju nekā pēc inficēšanās ar Covid-19. Covid-19 vakcinācija pārlicinoši lielākajai daļai cilvēku nodrošina augsta līmeņa aizsardzību pret Covid-19 un var nodrošināt papildu aizsardzību cilvēkiem, kuri saslima ar Covid-19.
- ✓ Saslimšana ar Covid-19 nodrošina zināmu aizsardzību pret turpmāko saslimšanu ar Covid-19, ko dažkārt sauc par "dabisko imunitāti", taču šīs aizsardzības efekts var atšķirties atkarībā no slimības smaguma pakāpes, laika kopš inficēšanās, vecuma un veselības stāvokļa, piem., blakussaslimšanu esamības, kā arī cirkulējošo vīrusa variantiem.
- ✓ Vakcinācija pret Covid-19 ir arī drošāks veids, kā izveidot aizsardzību, jo vakcinācija palīdz aizsargāt cilvēku, radot imūnās atbildes reakciju bez slimības.
- ✓ Saslimšana ar Covid-19 var izraisīt smagas slimības norisi vai nāvi, un nevar ticami prognozēt, kam būs viegla vai smaga slimības forma.
- ✓ Saslimot, infekcija izplatās citiem, bet vakcinēšanās var arī aizsargāt apkārtējos cilvēkus, jo īpaši cilvēkus, kuriem ir paaugstināts risks saslimt ar smagu Covid-19 izraisītu slimību.
- ✓ Svarīgi atzīmēt, ka pēc inficēšanās ar Covid-19 cilvēkam var turpināties ilgstošas veselības problēmas un vakcinācija mazina arī šo risku.



Slimību profilakses un
kontroles centrs

Profilakses pasākumi

Joprojām jāievēro profilakses pasākumi:

- izvairīties no kontakta ar citiem cilvēkiem un nedoties uz izglītības iestādi, darbu vai sabiedriskām vietām pat ar akūtas elpceļu infekcijas simptomiem vai Covid-19 pazīmēm;
- censties ievērot 2 metru distanci, atrodoties publiskajās vietās;
- izvairīties no pārpildītām vietām, kur nevar atrasties 2 metru attālumā no citiem;
- ievērot roku higiēnu (regulāri mazgāt rokas), nepieskarties ar netīrām rokām sejai;
- bieži vēdināt telpas (vairākas reizes dienā, plaši atverot logus, lai svaigais gaiss pēc iespējas vairāk cirkulētu telpā);
- vietās, kur nav iespējams ievērot drošu distanci, sejas masku vai respiratoru FFP2 lietošana ir svarīgs piesardzības pasākums, kas īpaši ieteicams cilvēkiem ar hroniskām slimībām, pazeminātu imunitāti;
- veikt telpu regulāru tīrīšanu, virsmu (galdu, durvju rokturu, u.c.) dezinfekciju, īpaši intensīvi - koplietošanas telpās
- vakcinēties pret Covid-19 un gripu
- ievērot izolācijas un mājas karantīnas (kontaktpersonu rīcības) pasākumus

Esi atbildīgs
un rūpējies par
savu un citu
cilvēku veselību!

Ja Tev ir kādi

saslimšanas simptomi

(piemēram, kakla sāpes, klepus, iesnas, paaugstināta ķermeņa temperatūra u.c.),

paliec mājās, neapmeklē darbu, izglītības iestādes un publiskus pasākumus un konsultējies ar savu ģimenes ārstu pa tālruni.



www.spkc.gov.lv

Ievēro profilakses pasākumus:

- **roku higiēnu** (regulāri mazgāt un/vai dezinficēt rokas), nepieskarties ar netīrām rokām sejai;
- **klepojot un šķaudot**, nosedz muti un degunu ar vienreizlietojamo salveti, kuru pēc lietošanas izmet atkritumos, un pēc tam nomazgā rokas; ja nav vienreizlietojamās salvetes vai kabatlakatiņa, klepo vai šķaudi iekšējā elkoņa locītavas virsmā (piedurknē), bet nedari to plaukstā;
- bieži **vēdināt telpas** (vairākas reizes dienā, plaši atverot logus, lai svaigais gaiss pēc iespējas vairāk cirkulētu telpā);
- tīrīt un **dezinficēt virsmas un priekšmetus**, kam bieži pieskaraties – durvju rokturus un mobilās ierīces u.c.;
- vietās, kur nav iespējams ievērot drošu distanci, **sejas masku** vai **respiratoru FFP2** lietošana ir svarīgs piesardzības pasākums, kas īpaši ieteicams cilvēkiem ar hroniskām slimībām, pazeminātu imunitāti. Lietojot sejas masku, ir svarīgi to darīt pareizi – cieši nosedzot degunu un muti.

Vakcinējies!

Jebkura infekcijas slimība var pēkšņi saasināties vai izraisīt smagas komplikācijas.

Vakcinācija pret gripu un Covid-19 ir efektīvākais aizsardzības veids pret smagu slimības gaifu.

**Vakcinācijai
piesakies:**

- pie sava ģimenes ārsta;
- vakcinācijas kabinetā;
- tīmekļa vietnē **Manavakcina.lv**.





Slimību profilakses un
kontroles centrs

Papildu ieteikumi izglītības iestādēm

<https://www.spkc.gov.lv/lv/rekomendacijas>
<https://www.spkc.gov.lv/lv/informacija-un-ieteikumi-izglitibas-iestadem-par-gripas-profilakses-pasakumiem>

Sejas masku lietošana principi izglītības iestādēs:

- var lietot ikviens brīvprātīgi, individuāli vērtējot riskus
- priekšrocība ir medicīniskajām maskām
- ieteicams lietot:
 - ✓ visām kontaktpersonām Covid-19 skartajā klasē, korpusā, ja to noteikusi izglītības iestāde (ja tiešs kontakts ar Covid-19 inficētu personu ir māsaimniecībā, tad skolā maska nav jālieto, ja tiek veikts paštests un tas ir negatīvs, kā arī jānovēro veselības stāvokli un ja parādās Covid-19 pazīmes, nekavējoties jāsazinās ar ārstniecības personu);
 - ✓ ja to lietošanu (vismaz 2 nedēļas) noteikusi izglītības iestāde, kad konstatēts akūtu augšējo elpceļu infekciju gadījumu pieaugums klasē, klašu grupā vai mācību korpusā;
 - ✓ ja izglītojamam vai darbiniekam parādās akūtas augšējo elpceļu infekcijas slimības pazīmes

Izglītojamajam ir tiešs kontakts ar Covid-19 inficētu personu mājās
(skolēns, students)

Piedalās izglītības procesā **klātienē**.

Turpinoties kontaktam ar inficētu personu veic divus Covid-19 paštestus **4. un 7. dienā**.

Papildus veic divus Covid-19 paštestus **4. un 7. dienā pēc** inficētās personas izolācijas pārtraukšanas.



www.spkc.gov.lv

Covid-19 pozitīvs izglītojamais
(bērnudārza audzēknis, skolēns, students)

Jāievēro **7 dienu izolācija**.

Ārstniecības jautājumos jāvērsas pie sava ģimenes ārsta.



www.spkc.gov.lv

Kas jādara, ja esi inficējies ar Covid-19?

Tev jāievēro **9 dienu** izolācija.

Ārstniecības jautājumos jāvērsas pie sava ģimenes ārsta.

Bridini par savu inficēšanos vietas, ar kurām bija augsta riska kontakts divas dienas pirms simptomu parādīšanās vai bezsimptomu gadījumā, pirms pozitīva testa saņemšanas.

Nepakļauj inficēšanās riskam citas personas, neveido tiešus kontaktus ar citiem cilvēkiem (neuzņem viesus, nedodies privātās vietās, ne darba, sabiedriskām un publiskām vietām un telpām).

Izolācijā laikā personai jā nepieciešams, tiek izsniegta darbspējības lapa.



www.spkc.gov.lv

Papildu ieteikumi izglītības iestādēm (2)



Slimību profilakses un
kontroles centrs

Pastiprināti Covid-19 un citu akūtu augšējo elpceļu infekciju izplatības ierobežojošie pasākumi izglītības iestādes, kas nodrošina pamata un vidējās izglītības pakāpē izglītības programmās ieteicams ieviest, ja kopējais izglītojamo kavējumu īpatsvars iestādē (atskaitot prombūtni zināma ar veselības stāvokli nesaistīta iemesla dēļ) pieaug un sasniedz 12%, bet stingri rekomendēts, ja tas ir sasniedzis 15%.

Epidemioloģiskās situācijas pasliktināšanās gadījumā ieteicami papildu pasākumi, kurus sākotnēji ievieš uz 2 nedēļām, pēc tam veicot situācijas pārvērtēšanu:

- pastiprināta sejas masku lietošana;
- nepieļaut kopīgu pasākumu rīkošanu.





Slimību profilakses un kontroles centrs

Vakcinācijas un profilakses pasākumu veicināšana

- aicinām kolēģus veikt aktuālo Covid-19 balstvakcināciju vai uzsākt primāro vakcināciju
- skaidrojam kolēģiem (īpaši riska grupu pārstāvjiem) vakcinācijas nozīmi un aicinām izmantot ticamus informācijas avotus
- izmantojam SPKC informatīvus materiālus par profilakses pasākumiem un vakcināciju
- informējam SPKC, ja nepieciešams atbalsts vakcinācijas veicināšanas un profilakses pasākumu jautājumos (teritoriālo epidemiologu kontaktinformācija atrodama SPKC tīmekļa vietnē)
- turpinām ievērot piesardzības un profilakses pasākumus



VAKCINĀCIJA pret sezonālo gripu un Covid-19 rekomendējama visai sabiedrībai

Pielāgotas vakcīnas pret Covid-19 ir pieejamas ģimenes ārstu praksēs un vakcinācijas kabinetos. Atgādinām, ka šobrīd ir iespējams vakcinēties arī pret gripu, tādējādi pasargājot sevi no gripas izraisītām komplikācijām.
Vakcināciju pret gripu un Covid-19 var saņemt vienā vakcinācijas reizē.

Gripa Vakcinācija īpaši tiek rekomendēta, un valsts apmaksātu vakcināciju var saņemt: <ul style="list-style-type: none">• bērni vecumā no 6 līdz 23 mēnešiem (ieskaitot);• bērni un pieaugušie ar hroniskām slimībām un imūnsupresiju;• personas vecumā no 65 gadiem;• grūtnieces;• ārstniecības personālu un ārstniecības atbalsta personālu, kuras, pildot darba pienākumus, ir tuvu kontaktā ar pacientiem;• igrūstas sociālās aprūpes centru darbiniekiem, kuri pildot darba pienākumus, ir tuvu kontaktā ar klientiem;• igrūstas sociālās aprūpes centru klientiem;• cilvēkiem ar psihiskām slimībām.	Covid-19 Vakcinācija īpaši tiek rekomendēta: <ul style="list-style-type: none">• veselības aprūpes personālam;• senioriem vecumā no 65 gadiem;• cilvēkiem ar hroniskām slimībām;• imūnsupresītiem cilvēkiem un viņu ciešām kontaktpersonām;• igrūstiem sociālās aprūpes centru iemītniekiem un viņu aprūpes personālam;• grūtniecēm.
KUR pieteikties vakcinācijai? <ul style="list-style-type: none">• pie sava ģimenes ārsta;• ārstniecības iestādes vakcinācijas kabinetā.	KUR pieteikties vakcinācijai? <ul style="list-style-type: none">• pie sava ģimenes ārsta;• ārstniecības iestādes vakcinācijas kabinetā;• tīmekļa vietnē Manavakcina.lv.
Kad vakcinēties pret Covid-19 <ul style="list-style-type: none">• 3 mēneši pēc pēdējās vakcīnas saņemšanas cilvēkiem no 65 gadu vecuma un imūnsupresītiem cilvēkiem;• 6 mēneši (bet ne ātrāk kā pēc 3 mēnešiem) pēc pēdējās vakcīnas saņemšanas pārējiem cilvēkiem;• 4-6 mēneši (bet ne ātrāk kā pēc 3 mēnešiem) pēc pārslimota Covid-19.	KUR pieteikties vakcinācijai? <ul style="list-style-type: none">• pie sava ģimenes ārsta;• ārstniecības iestādes vakcinācijas kabinetā;• tīmekļa vietnē Manavakcina.lv.

Gripas un Covid-19 vakcināciju drīkst un var veikt vienlaikus. Gripas vakcīna nepasargā no saslimšanas ar Covid-19 un Covid-19 vakcīna nepasargā no saslimšanas ar gripu.

Informāciju sagatavoja Slimību profilakses un kontroles centrs / 20.10.2022

<https://www.spkc.gov.lv/lv/vakcinas-pret-covid-19>

<https://www.spkc.gov.lv/lv/rekomendacijas>

<https://www.zva.gov.lv/lv/pacientiem-un-sabiedribai/covid-19-vakcinas>

<https://www.vmnvd.gov.lv/lv/vakcinacija-iedzivotajiem>

<https://www.who.int/emergencies/diseases/novel-coronavirus-2019/covid-19-vaccines>

<https://www.ecdc.europa.eu/en/covid-19/prevention-and-control/vaccines>

<https://www.ema.europa.eu/en/human-regulatory/overview/public-health-threats/coronavirus-disease-covid-19>



Slimību profilakses un
kontroles centrs

Paldies par uzmanību!

15.12.2022.