



**LATVIJAS BIOZINĀTŅU UN TEHNOLOĢIJU  
UNIVERSITĀTES**

**KONSOLIDĀCIJAS PLĀNS**

**Jelgava 2023**

# SATURS

<b>1. KOPSAVILKUMS .....</b>	<b>3</b>
<b>2. IEVADS .....</b>	<b>4</b>
<b>3. LBTU RAKSTUROJUMS.....</b>	<b>8</b>
3.1. LBTU Attīstības stratēģija nākotnes stratēģisko izaicinājumu risināšanai.....	8
3.2. Zinātne, pētniecība un inovācijas .....	10
3.3. LBTU studiju process.....	11
3.4. LBTU Malnavas koledžas raksturojums .....	13
<b>4. LBTU KONSOLIDĀCIJA .....</b>	<b>15</b>
4.1. Malnavas koledžas konsolidācija LBTU.....	15
4.2. LBTU iekšējā konsolidācija .....	17
<b>5. PLĀNOTIE PASĀKUMI INSTITUCIONĀLĀM PĀRMAIŅĀM LBTU TRANSFORMĀCIJAI .....</b>	<b>22</b>
5.1. Strukturālo pārmaiņu īstenošana LBTU un Malnavas koledžā .....	22
5.2. Digitalizācijas un tehnoloģiju attīstības aktivitātes pētniecības un izglītības infrastruktūras uzlabošanai LBTU un Malnavas koledžā.....	24
5.3. Jaunu un nākotnes izaicinājumiem un tematiskajai specializācijai pielāgotu studiju programmu izveide Malnavas koledžā.....	30
5.4. "Exit" grantu darba tiesisko attiecību pārtraukšanai LBTU .....	31
5.5. Konsolidācijas granta summa.....	31
5.6. Konsolidācijas granta investīciju plāns .....	32
<b>6. LBTU PĒTNIECĪBAS PROGRAMMAS ATTĪSTĪBAS PASĀKUMI.....</b>	<b>33</b>
<b>7. KONSOLIDĀCIJAS PLĀNA IEVIEŠANA UN UZRAUDZĪBA.....</b>	<b>36</b>
7.1. Pasākumu īstenošanas laika grafiks.....	36
7.2. Konsolidācijas plāna rezultatīvie rādītāji .....	37
7.3. Latvijas atveseļošanas un noturības mehānisma investīciju pārraudzības mehānisms 37	
7.4. Konsolidācijas plāna komunikācijas stratēģija.....	38
<b>1.pielikums LBTU struktūra pirms reorganizācijas un pēc reorganizācijas.....</b>	<b>40</b>
<b>2.pielikums Konsolidācijas risku analīze .....</b>	<b>42</b>
<b>3.pielikums Konsolidācijas plāna rezultatīvie rādītāji.....</b>	<b>44</b>
<b>4.pielikums LBTU studiju programmu sadalījums.....</b>	<b>49</b>
<b>5.pielikums Konsolidācijas pasākumu un pārmaiņu vadības plāns .....</b>	<b>52</b>

# 1. KOPSAVILKUMS

Latvijas Biozinātņu un tehnoloģiju universitātes (turpmāk – LBTU) Konsolidācijas plāns ir izstrādāts atbilstoši Latvijas Atveseļošanas un noturības mehānisma plāna (turpmāk – ANM) 5.komponentes “Ekonomikas transformācija un produktivitātes reforma” 5.2. reformu un investīciju virziena “Augstskolu pārvaldības modeļa maiņas nodrošināšana 5.2.1.r reformas “Augstākās izglītības un zinātnes izcilības un pārvaldības reforma” 5.2.1.1.i. investīcijas “Pētniecības, attīstības un konsolidācijas granti” otrās kārtas “Konsolidācijas un pārvaldības izmaiņu ieviešanas granti” ietvaros. Plāna mērķis ir veicināt strukturālās pārmaiņas, nodrošinot resursu optimizāciju, nodrošināt izcilību visās LBTU darbības jomās, paaugstināt izglītības un zinātnes kvalitāti un nodrošināt starptautisko konkurētspēju.

Konsolidācijas plānu ir paredzēts īstenot ar ES Atveseļošanas fonda finansējumu un valsts budžeta līdzfinansējumu

Konsolidācijas plāns ietver vairākus pasākumus institucionālām pārmaiņām LBTU transformācijai:

1. Strukturālo pārmaiņu īstenošana LBTU un Malnavas koledžā;
2. Digitalizācijas un tehnoloģiju attīstības aktivitātes pētniecības un izglītības infrastruktūras uzlabošanai LBTU un Malnavas koledžā;
3. Jaunu un nākotnes izaicinājumiem un tematiskajai specializācijai pielāgotu studiju programmu izveide Malnavas koledžā;
4. "Exit" grantu darba tiesisko attiecību pārtraukšanai LBTU;
5. Pētniecības programmas īstenošana.

Konsolidācijas plāna mērķa sasniegšana un pasākumu īstenošana, saskaņā ar Latvijas Atveseļošanas un noturības mehānisma plānu, sekmēs pētniecības un augstākās izglītības sistēmas kapacitātes stiprināšanu, resursu konsolidāciju un efektīvāku izmantošanu, vienlaikus veicinot kvalitāti un virzību uz izcilību studijās un pētniecībā.

Investīciju pārraudzības ieviešanas mehānisms ietver konsolidācijas plāna/projekta konsultatīvas padomes sēdes organizēšanu, regulāru ziņojuma sagatavošanu LBTU padomei, ikgadēja rezultātu sasniegšanas ziņojuma sagatavošana par iepriekšējo pārskata periodu un ziņošana LBTU rektorātā. Ar pārraudzības ieviešanas mehānisma palīdzību iespējams pārraudzīt Konsolidācijas plāna īstenošanas progresu un īstenošanas rezultātus (apstiprināto pasākumu un Investīciju plāna ieviešana), sasniegtos rezultātīvos rādītājus, kā arī novērtēt šo sasniegto rezultātu ietekmi ilgākā laika posmā. Pārraudzības ziņojumi nepieciešamības gadījumā kalpos par pamatu Konsolidācijas plāna un Investīciju plāna aktualizācijai.

Konsolidācijas plāna komunikācija plānota mērķtiecīgi izmantojot dažādus komunikācijas kanālus, lai informētu nozīmīgākās mērķauditorijas par sagaidāmajiem pasākumiem un rezultātiem. Kā būtiskākās mērķauditorijas ir identificētas - LBTU personāls, Malnavas koledžas darbinieki, mācībspēki un studenti, topošie studenti, zinātnieki, LBTU pārraudzības iestāžu, kapitālsabiedrību un nodibinājumu darbinieki, LBTU un Malnavas koledžas sadarbības partneri gan studiju procesā, gan pētniecībā, ministriju, valsts un pašvaldības iestāžu darbinieki un plašāka sabiedrība.

## 2. IEVADS

LBTU konsolidācijas plāna mērķis ir veicināt strukturālās pārmaiņas, nodrošinot resursu optimizāciju, nodrošināt izcilību visās LBTU darbības jomās, paaugstināt izglītības un zinātnes kvalitāti un nodrošināt starptautisko konkurētspēju. Konsolidācijas rezultātā līdz 2026. gada 31.maijam esošās astoņas fakultātes tiks apvienotas piecās fakultātēs, izveidota efektīva universitātes pārvaldes struktūra, kuru veido rektors un trīs prorektori (studiju, zinātņu un finanšu), nodrošināta sekmīga akadēmiskās karjeras platforma caur vismaz 12 akadēmiskajiem grantiem, stiprināta pētniecības izcilība, piešķirot vismaz 4 grantus, kā arī būtiski stiprināta digitalizācija un tehnoloģiju attīstība.

Mērķa sasniegšanai ir izvirzīti vairāki uzdevumi:

1. LBTU reorganizācija strukturālo pārmaiņu īstenošanai, nodrošinot LBTU stratēģiskās specializācijas ietekmi reģionālā un nacionālā līmenī;
2. IT risinājumu pilnveide un attīstība digitalizācijas veicināšanai un resursu optimizācijai;
3. Pētniecības un studiju infrastruktūras pilnveide izcilības un starptautiskās konkurētspējas nodrošināšanai;
4. Akadēmiskās karjeras sistēmas ieviešana un pilnveide zinātnes kvalitātes paaugstināšanai;
5. Jaunu studiju programmu izstrāde izglītības kvalitātes paaugstināšanai.

Tuvinot radniecīgo studiju un pētniecības nozaru mācībspēkus un zinātniekus, var sagaidīt jaunu un perspektīvu studiju un zinātnes virzienu veidošanos. Ja līdz šim dažādu fakultāšu pārstāvji ir īstenojuši atsevišķus kopīgus projektus, taču apvienošanās stiprinās spēcīgāku akadēmisko un zinātnisko kopienu veidošanos. Konsolidācijas plāna aktivitātes tiek plānotas, lai sasniegtu LBTU attīstības stratēģijā noteiktos rezultātus, kas apliecina LBTU augstākās izglītības un pētniecības starptautisko konkurētspēju un starptautisko novērtējumu, tai skaitā:

1. Q1-Q2 publikāciju īpatsvars kopējā Scopus un Web of Science datu bāzēs iekļauto publikāciju skaitā - 33%;
2. LBTU aizstāvētie promocijas darbi – 20 darbi gadā;
3. Starptautiskās zinātniskās sadarbības ietvaros piesaistītā finansējuma īpatsvars no LBTU zinātniskās darbības finansējuma (gadā) - 17%;
4. Uzņēmumu (privātais) finansējuma īpatsvars no LBTU zinātniskās darbības finansējuma (gadā) - 9%;
5. Ārvalstu studējošo īpatsvars LBTU - 11%;
6. LBTU absolventu atalgojuma īpatsvars no vidējās algas tautsaimniecībā - bakalaura studiju programmās 115%, maģistra studiju programmās 160%;

LBTU Konsolidācijas plāna izstrādē būtiska ietekme ir pētījumam par augstākās izglītības pārvaldību sadarbībā ar Pasaules Banku, konkrēti – izstrādātajiem ieteikumiem Latvijas augstākās izglītības iestāžu iekšējai finansēšanai un pārvaldībai. Reorganizācijas procesā, atbilstoši ieteikumiem:

1. tiks veicināta administratīvā efektivitāte, tai skaitā izstrādājot un pilnveidojot integrētas pārvaldības informācijas sistēmas, kā arī veidojot vienkāršu un

caurskatāmu pārvaldības struktūru ar iespējami mazāku funkciju un amatu pārklāšanos un dublēšanos. Reorganizācijas rezultātā tiks izpildīts ieteikums veidot lielākas institucionālās apakšvienības.

2. sekmēta institucionālā stratēģija un profils – apstiprināta LBTU attīstības stratēģija 2023.-2027.g, stiprinot LBTU unikālās jomās un koncentrējot resursus šo jomu attīstībai, piemēram, konsolidējot Malnavas koledžu LBTU;
3. pilnveidota iekšējās kvalitātes vadības sistēma, tai skaitā ik gadu ziņojot par LBTU attīstības stratēģijas rezultatīvo rādītāju izpildi.

Doktorantūras skolas kā atsevišķas struktūrvienības izveide nodrošinās skaidru un konsekventu doktorantu uzņemšanas, izaugsmes un vērtēšanas procesu izstrādi un šo procesu ieviešanu caurskatāmā un godīgā veidā, atbilstoši identificētajiem risinājumiem ziņojumā “Akadēmiskās karjeras Latvijā: ieteikumi”.

Akadēmisko grantu modelis stiprinās akadēmiskās karjeras attīstību un karjeras izaugsmi, pieejamā finansējuma ietvaros iezīmējot paredzamu un caurskatāmu karjeras struktūru LBTU: doktorantūra – pēcdoktorantūra – zinātnieku granti. Plānotais akadēmiskās karjeras ietvars tiks iestrādāts arī LBTU stratēģiskajos dokumentos un politikās.

Mērķa sasniegšana un uzdevumu izpilde, saskaņā ar Latvijas Atveseļošanas un noturības mehānisma plānu, sekmēs pētniecības un augstākās izglītības sistēmas kapacitātes stiprināšanu, resursu konsolidāciju un efektīvāku izmantošanu, vienlaikus veicinot kvalitāti un virzību uz izcilību studijās un pētniecībā.

Konsolidācijas plāna aktivitātes sekmēs ne tikai cilvēkresursu attīstību un sadarbību ar industriju, bet arī studiju kvalitātes un pētniecības izcilības nodrošināšanu, kā arī institucionālās kapacitātes stiprināšanu.

2019. gada zinātnisko institūciju starptautiskā izvērtējuma rekomendācijas bija vērstas uz vairākiem aspektiem - doktorantūras attīstība, tai skaitā doktorantūras skolas izveide, doktorantu nodarbinātība uz darba līguma pamata; starpdisciplināru pētījumu īstenošana, lielākas ietekmes publikāciju sagatavošana, pētniecības infrastruktūras uzlabošana, sadarbības stiprināšana nacionālā un starptautiskā mērogā, kā arī pēctecīgas akadēmiskās karjeras veidošana un tenūrprofesūra.

Konsolidācijas plāna aktivitāšu rezultātā sagaidāmi šādi rezultatīvie rādītāji, kas apliecina augstākās izglītības un pētniecības izcilības sasniegšanu:

1. Īstenošanā esošie ES Ietvarprogrammas un starptautisko fondu projekti – 40 projekti.
2. Publikācijas Q1-Q4 kvartiles izdevumos, kas iekļautas Web of Science vai Scopus datubāzēs, tai skaitā Q1 kvartiles izdevumos – 90 publikācijas gadā; Q2 kvartiles izdevumos - 42 publikācijas gadā.
3. Atvērtās piekļuves zinātnisko publikāciju skaits, kas ir iekļautas Web of Science vai Scopus datubāzēs – 320 publikācijas gadā.
4. Absolventu nodarbinātības līmenis - 90% (viens no augstākajiem rādītājiem valstī).
5. Absolventu ienākumi pirmajā gadā pēc absolvēšanas – pamatstudijās 18 000 EUR gadā, maģistra studijās – 24 000 EUR gadā.
6. Studiju kvalitātes vērtējums– 4.4. (studējošo sniegtais vērtējums 5 ballu skalā).

7. Plānotajā studiju periodā studijas beigušo studējošo īpatsvars – 90% no absolventiem.
8. Studiju kursi, ko vada vai kuru realizācijā iesaistīti industrijas pārstāvji – 237 studiju kursi, tādējādi stiprinot sadarbību ar nozari.
9. Absolventu īpatsvars, kuri dibinājuši uzņēmumus – 12%.
10. Studiju programmas, kas tiek īstenotas angļu valodā – 13 programmas.
11. Elektronisko dokumentu īpatsvars Dokumentu vadības sistēmās reģistrēto dokumentu skaitā - 95%.
12. Hibrīdapmācību principu ieviešana studijuursos - 40 studiju kursi.
13. Brīvpieejas (bezmaksas) programmatūras izmantošanas ieviešana studijuursos – 75 studiju kursi.
14. Dalība atvērto datu un zinātnes repozitorijos – 3 repozitoriji.
15. Žurnāli un konferenču rakstu krājumi e-platformā – 5 žurnāli un konferenču rakstu krājumi skaits.
16. LBTU Fundamentālajā bibliotēkā digitāli pieejamo datu bāžu lietotāji – 17000 lietotāji.

Konsolidācijas plāns ir izstrādāts saskaņā ar šādiem LBTU dokumentiem:

1. LBTU Satversme;
2. LBTU attīstības stratēģija 2023.-2027. gadam un atbilstošie Rīcības plāni:
  - 2.1. Plāns dalībai ES pētniecības un inovācijas pamatprogrammas “Apvārsnis Eiropa” konkursos un citās pētniecības un inovāciju atbalsta programmās un tehnoloģiju ierosmēs;
  - 2.2. Starptautisko publikāciju kvalitātes uzlabošanas plāns;
  - 2.3. Zināšanu un tehnoloģiju pārvaldības plāns;
  - 2.4. Digitalizācijas pārvaldības attīstības plāns;
4. Latvijas Biozinātņu un tehnoloģiju universitātes stratēģiskās specializācijas jomas un primāri attīstāmās zinātnes nozares zinātniskās darbības īstenošanā;
5. Personāla politika;
6. Kvalitātes vadības politika;
7. LBTU doktora studiju programmu attīstības plāns 2020.-2026. gadam jaunā doktorantūras modeļa ieviešanai;
8. LBTU Studiju programmu attīstības un konsolidācijas plāns;
9. LBTU pārvaldības pilnveides darba programma;
10. LBTU Struktūrvienību reorganizācijas plāns;
11. LBTU ārvalstu zinātnes ekspertu padomes (International Advisory Board) ieteikumi;
12. 2023. gadā ārēju ekspertu veiktā Investors in Excellence audita ieteikumi;
13. Eiropas augstskolu asociācijas izveidotais resurss augstskolu efektivitātes vērtēšanai un pilnveidošanai.

Vienlaikus ir ņemti vērā citi LBTU īstenotie vai īstenošanā esošie projekti, nodrošinot darbību savstarpēju papildinātību, izslēdzot aktivitāšu un resursu pārklāšanos un maksimizējot sasniedzamos rezultātus.

Konsolidācijas plāna sagatavošanā ir ievēroti uz plāna sagatavošanu attiecināmie normatīvie akti un dokumenti, tai skaitā Latvijas Atveseļošanas un noturības mehānisma plāna 5.2. reformu un investīciju virziena "Augstskolu pārvaldības modeļa maiņas nodrošināšana" 5.2.1.r. reformas "Augstākās izglītības un zinātnes izcilības un pārvaldības reforma" 5.2.1.1.i. investīcijas "Pētniecības, attīstības un konsolidācijas granti" otrās kārtas "Konsolidācijas un pārvaldības izmaiņu ieviešanas granti" īstenošanas noteikumi (Konsolidācijas plāna sagatavošanas un apstiprināšanas laikā 2023.gada novembrī - noteikumu projekts Nr. 22-TA-2792 no 01.12.2023)

### **3. LBTU RAKSTUROJUMS**

Latvijas Biozinātņu un tehnoloģiju universitāte (LBTU) ir starptautiski atzīta zinātnes universitāte, kas atrodas Jelgavā un par kuras pirmsākumiem uzskatāma lauksaimniecības augstākās izglītības nodaļas izveide Latvijas teritorijā 1863. gadā. Ja sākotnēji universitātes identitāte tika veidota ap vienu tautsaimniecības nozari un ar lauksaimniecību saistītajām nozarēm, šobrīd tās misija ir dabas resursu ilgtspējīga izmantošana dažādās nozarēs. Universitāte piedāvā iegūt starpdisciplināru augstāko izglītību un attīsta zināšanas, kas nepieciešamas ilgtspējīgai vides un sabiedrības attīstībai. Liekot kopā biozinātņu, inženierzinātņu un sociālo zinātņu devumu, universitātes mācībspēki un zinātnieki rūpējas, lai cilvēki dzīvotu labāk, veselīgāk un ilgāk. LBTU zinātnieku interešu lokā ir ilgtspējīga un klimatgudra resursu pētniecība un pārvalde, tehnoloģijas un inovācijas ilgtspējīgai un klimatneitrālai resursu pārvaldībai, kā arī ilgtspējīgas bioekonomikas un viedas teritorijas attīstības pētniecība un administrēšana.

LBTU studiju specializācija balstās LBTU ilglaicīgas darbības rezultātā iegūtās kompetencēs, un katra izglītības joma atbilst noteiktai Latvijas tautsaimniecības nozarei vai vienlaicīgi vairākām nozarēm. LBTU piedāvā studijas visos studiju līmeņos – pamatstudijās, augstākā līmeņa studijās (maģistrantūrā) un doktorantūrā.

LBTU īsteno savu darbību atbilstoši tai noteiktajām stratēģiskās specializācijas jomām, kas veido pamatu universitātes stratēģiskās attīstības plānošanai un stratēģijas izstrādei, nosakot primāri attīstāmās zinātnes nozares:

1. biozinātnes (lauksaimniecības, meža un veterinārās zinātnes),
2. inženierzinātnes un tehnoloģijas,
3. sociālās zinātnes.

Lai nodrošinātu izcilību pētniecības un studiju procesā un universitātes sekmīgu integrāciju starptautiskajā universitāšu un zinātnisko institūciju ekosistēmā, LBTU ir izveidojusi zinātnes universitātes ekosistēmu - komercsabiedrību, zinātnisko institūciju, izglītības iestāžu un citu organizāciju vienotu ietvaru kā universitātes vadībā un pārraudzībā mērķtiecīgi strādājošu institūciju kopu.

#### **3.1. LBTU Attīstības stratēģija nākotnes stratēģisko izaicinājumu risināšanai**

LBTU Attīstības stratēģija 2023.-2027. gadam ir vidēja termiņa plānošanas dokuments, kas pamatojas LBTU vīzijā, misijā un stratēģiskajos mērķos:

1. LBTU vīzija: Latvijas Biozinātņu un tehnoloģiju universitāte ir mūsdienīga, nacionāli un starptautiski atpazīstama zinātnes universitāte - vadošā bioekonomikas un saistīto nozaru inovācijās un dabas resursu ilgtspējā Baltijas jūras reģionā.
2. LBTU misija: veidojam starptautiski konkurētspējīgu, inovatīvu, radošu un ilgtspējīgu nākotni sabiedrības attīstībai.

LBTU Attīstības stratēģija ir izstrādāta atbilstoši Eiropas Savienības un Latvijas stratēģiskās attīstības un plānošanas dokumentos noteiktajām prioritātēm. Tiecoties uz izcilību izglītībā un pētniecībā, tiks sekmēta Latvijas Nacionālā attīstības plāna 2021.- 2027. gadam rīcības virzienu “Zinātne sabiedrības attīstībai, tautsaimniecības izaugsmei un drošībai” un “Kvalitatīva, pieejama un iekļaujoša izglītība” mērķu



sasniegšana, stiprinot augstākās izglītības kvalitāti, uzlabojot pārvaldības efektivitāti un nodrošinot atbilstību darba tirgus nākotnes attīstības tendencēm, lai stimulētu inovācijās balstītu ekonomikas izaugsmi.

Latvijas Viedās specializācijas stratēģijas (RIS3) mērķis ir palielināt inovāciju kapacitāti un veidot inovāciju sistēmu, kas atbalsta un sekmē progresu tautsaimniecībā. LBTU stratēģiskie mērķi pētniecībā ietver inovācijas kā neatņemamu pētniecības procesa sastāvdaļu un paredz pasākumu kopumu universitātes inovāciju kapacitātes paaugstināšanai, zināšanu un tehnoloģiju pārneses stiprināšanai un pētījumu rezultātu komercializācijas veicināšanai.

Zinātnes, tehnoloģiju attīstības un inovācijas pamatnostādnes 2021.-2027. gadam nosaka rīcībpolitikas pasākumus zināšanu bāzes, pētniecības cilvēkkapitāla un infrastruktūras attīstībai ar mērķi sekmēt Latvijas inovācijas sistēmas attīstību. LBTU Attīstības stratēģijā noteiktie mērķi veicina pamatnostādņu mērķu sasniegšanu tādās pētniecības snieguma jomās kā zinātnisko publikāciju sagatavošana, zinātniskā personāla ataudzes nodrošināšana, pētniecības projektu apguve un zinātnisko pētījumu datu pieejamība.

Izglītības attīstības pamatnostādnes 2021.-2027. gadam paredz mērķtiecīgus un savstarpēji integrētus pasākumus izglītības piedāvājuma attīstīšanai un kvalitātes, efektivitātes, pieejamības un sadarbības aspektu uzlabošanai. LBTU Attīstības stratēģijas mērķi aptver visas pamatnostādņu izglītības attīstības mērķu jomas, nodrošinot pasākumu realizāciju akadēmiskā personāla karjeras izaugsmes veicināšanai un kompetenču paaugstināšanai, izglītības piedāvājuma kvalitātes uzlabošanai, konsolidējot resursus un nodrošinot starpdisciplināru sadarbību, turpinot ieguldījumus mūžizglītības attīstībā un efektīvā universitātes resursu pārvaldībā.

Digitālās transformācijas pamatnostādņu 2021.-2027. gadam mērķis ir nodrošināt digitālo tehnoloģiju iespēju mērķtiecīgu izmantošanu sabiedrībā, tautsaimniecībā un valsts pārvaldē, tāpēc LBTU Attīstības stratēģijā būtiska uzmanība ir pievērsta digitālo risinājumu ieviešanai un izmantošanai izglītības nodrošināšanas, pētniecības datu pārvaldības un universitātes administratīvo procesu efektīvas darbības nodrošināšanai, digitālo infrastruktūru integrācijai Eiropas un globālos tīklos.

Eiropas Zaļais kurss iezīmē ilgtspējīgu un iekļaujošu izaugsmes stratēģiju, kas stimulē ekonomiku, uzlabo iedzīvotāju veselību un dzīves kvalitāti un rūpējas par dabu, un LBTU noteiktie mērķi stratēģiskās specializācijas jomās nodrošina būtisku ieguldījumu Eiropas Zaļā kursa mērķu sasniegšanā tādās rīcībpolitikas jomās kā klimata politika, tīra enerģija, aprites ekonomika, ilgtspējīga rūpniecība, būvniecība un renovācija, bioloģiskā daudzveidība un taisnīga, veselīga un vidi saudzējoša pārtikas sistēma.

LBTU īsteno savu darbību atbilstoši tai noteiktajām stratēģiskās specializācijas jomām, kas veido pamatu universitātes stratēģiskās attīstības plānošanai un stratēģijas izstrādei, nosakot primāri attīstāmās zinātnes nozares: biozinātnes (lauksaimniecības, meža un veterinārās zinātnes), inženierzinātnes un tehnoloģijas un sociālās zinātnes. Lai nodrošinātu izcilību pētniecības un studiju procesā un universitātes sekmīgu integrāciju starptautiskajā universitāšu un zinātnisko institūciju ekosistēmā, LBTU ir izveidojusi zinātnes universitātes ekosistēmu - komercsabiedrību, zinātnisko institūciju, izglītības iestāžu un citu organizāciju vienotu ietvaru kā universitātes vadībā un pārraudzībā mērķtiecīgi strādājošu institūciju kopu.

LBTU nākamajam plānošanas periodam nosaka trīs stratēģiskos mērķus – 1) pētniecības izcilība un inovācijas kapacitāte, 2) augstas kvalitātes studijas un

3) ekselence universitātes pārvaldībā, kuru sasniegšanu nodrošina trīs Rīcības programmas: Pētniecības programma, Studiju un mūžizglītības programma un Pārvaldības programma. Katrā Rīcības programmā ir definēti konkrēti veicamie uzdevumi ar atbilstošiem rezultātu rādītājiem stratēģijas īstenošanas monitoringam.

**Pētniecības programmas mērķis** ir universitātes sekmīga integrācija starptautiskajā universitāšu un zinātnisko institūciju ekosistēmā, izcilība pētniecībā, pētniecības vides ilgtspējas nodrošināšana, zināšanu un tehnoloģiju pārnese. Pētniecības programmas mērķa sasniegšanu nodrošina darba uzdevumi un rezultāta rādītāji divu galveno prioritāšu ietvaros - pētniecības izcilība starptautiskajā ekosistēmā un zināšanu un tehnoloģiju pārnese. Darba uzdevumi nosaka starptautiskās sadarbības sekmēšanas, akadēmiskā personāla konkurētspējas veicināšanas, finansējuma piesaistes stratēģiskās specializācijas jomās un intelektuālā īpašuma komercializācijas nepieciešamību.

**Studiju un mūžizglītības programmas mērķis** nosaka, ka LBTU ir starptautiskajā vidē atpazīstama, atzīta un pieprasīta augstākās izglītības pakalpojumu sniedzēja, kas spēj sagatavot starptautiski konkurētspējīgu intelektuālo potenciālu, īpaši tām tautsaimniecības jomām, kas iekļautas Latvijas Viedās specializācijas stratēģijā. Lai sasniegtu studiju programmas mērķi, darba uzdevumi un rezultātu rādītāji ir sagrupēti divu prioritāšu ietvaros - izglītības piedāvājuma pilnveide atbilstoši tautsaimniecības nozaru prasībām universitātes stratēģiskās specializācijas jomās, uzsverot arī studējošo iesaistes un apmierinātības līmeņa nozīmīgumu, un mērķsadarbības sekmēšana, ieskaitot izglītības internacionalizāciju.

**Pārvaldības programmas mērķis** ir efektīva un moderna institucionālā pārvaldība - mērķtiecīga un lietderīga resursu izmantošana, augstas kvalitātes studijas un izcilība pētniecībā. Šī mērķa sasniegšanai programmā ir noteiktas trīs prioritātes - pārvaldības sistēmas pilnveide, ietverot jaunā pārvaldības modeļa izstrādi un īstenošanu, īpašumu uzturēšana un to pārvaldības efektivitātes pilnveide un pētniecības un studiju vides digitalizācija.

### **3.2. Zinātne, pētniecība un inovācijas**

LBTU Attīstības stratēģijas Pētniecības programmas mērķis ir universitātes sekmīga integrācija starptautiskajā universitāšu un zinātnisko institūciju ekosistēmā, izcilība pētniecībā, pētniecības vides ilgtspējas nodrošināšana, zināšanu un tehnoloģiju pārnese. Mērķa sasniegšanas uzdevumi - pētniecības izcilība starptautiskajā ekosistēmā un zināšanu un tehnoloģiju pārnese. Uzdevumi nosaka starptautiskās sadarbības sekmēšanas, akadēmiskā personāla konkurētspējas veicināšanas, finansējuma piesaistes stratēģiskās specializācijas jomās un intelektuālā īpašuma komercializācijas nepieciešamību.

LBTU zinātnieki ir veiksmīgi turpinājuši īstenot gan Latvijas mēroga, gan starptautiska mēroga zinātniskus projektus un līgumpētījumus – piesaistot nozīmīgu finansējumu. Kopējais piesaistītais zinātnisko projektu finansējums 2022. gadā ir 4.953 miljoni eiro, piesaistītais finansējums ir palielinājies par 17 % salīdzinājumā ar 2018. gadu. Būtiski 2022. gadā ir palielinājies privātais finansējums līgumpētījumiem, sadarbojoties ar nozares uzņēmumiem, sasniedzot 758 tūkstošus EUR (palielinājums par 114% salīdzinājumā ar 2018. gadu).

2022. gadā LBTU īstenoja 14 ES programmas FP7, "Apvārsnis 2020" un "Apvārsnis Eiropa" programmu projektus. Šo programmas projektu pieteikumu iesniegšanā LBTU uzrāda labus rezultātus – sekmības rādītājs 2022. gadā bija 64%, kas liecina par

universitātes sekmīgu iekļaušanos Eiropas pētniecības telpā un starptautiskos konsorcijs.

Arī zinātnisko darbinieku nodarbinātība pilna laika ekvivalenta izteiksmē ir palielinājusies pēdējos divos gados, pārvarot Covid-19 krīzes sekas - 2022. gadā LBTU akadēmiskajos amatos strādāja 163 vadošie pētnieki, 67 pētnieki un 33 zinātniskie asistenti.

Kopējā piesaistīto projektu finansējuma struktūrā iezīmējas starptautisko zinātnisko projektu nozīmīgums – 2022. gadā tie veidoja 25% no piesaistītā finansējuma. Stabila vieta ir Zemkopības ministrijas piešķirtajām subsīdijām zinātnisko pētījumu veikšanai (34%), kā arī privātā finansējuma pētījumiem (15%).

1.tabula. LBTU zinātniskās publikācijas, 2018-2022

Nr. p.k.	Rezultāta rādītājs/gads	2018	2019	2020	2021	2022
1	Zinātnisko publikāciju skaits, gadā, tai skaitā:	1030	1024	885	1040	1032
2.	Starptautisko zinātnisko publikāciju skaits Scopus un Web of Science datubāzēs gadā, tai skaitā	301	324	335	334	283
3.	<i>Publikāciju skaits Scopus un Web of Science (Q1 un Q2) žurnālos, gadā</i>	<i>49</i>	<i>48</i>	<i>91</i>	<i>110</i>	<i>114</i>

2022. gadā BTU zinātnieki ir sagatavojušo nozīmīgu skaitu zinātnisko publikāciju – 1032 publikācijas, no tām 283 publikācijas ir indeksētas Scopus vai *Web of Science* datubāzēs. Nozīmīgs ir kvalitatīvo publikāciju ar augstu nozīmīguma faktoru (vismaz 50% no nozares vidējā citēšanas indeksa) skaita pieaugums - par 130% 2022. gadā salīdzinot ar 2018. gadu. Daudzas publikācijas ir starpdisciplināras – to izstrādē piedalījušies vairāku specializācijas virzienu pārstāvji.

Kopš 2006. gada LBTU darbojas Tehnoloģiju un zināšanu pārneses nodaļa (TEPEK). Tā galvenie uzdevumi ietver:

1. atbalstīt un veicināt zināšanu un tehnoloģiju pārneses aktivitātes LBTU, sagatavot komercializācijas piedāvājumus par pētniecības darbu rezultātiem;
2. organizēt LBTU zinātnisko pētījumu un izstrādņu tiesisko aizsardzību;
3. organizēt komersantu un zinātnieku sadarbības seminārus un kontaktbiržas, piedalīties starptautiskajās izstādēs, kontaktbiržās, tiešajās vizītēs, misijās un citos pasākumos ar mērķi veicināt pētījumu rezultātu komercializāciju

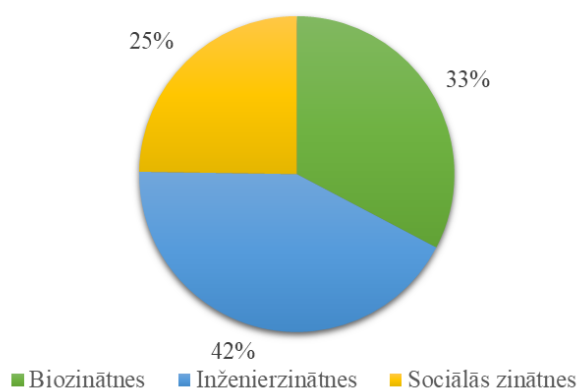
2022. gadā LBTU uzturēja 34 patentus, tai skaitā 4 Eiropas patentus un 20 augu šķirņu katalogā iekļautās un uzturētās šķirnes. 2022. gadā spēkā bija 142 licences līgumi, tai skaitā, no jauna tika noslēgts 21 licences līgums.

### 3.3. LBTU studiju process

2022./2023. mācību gadā LBTU fakultātes kopā īstenoja 58 studiju programmu 15 studiju virzienos atbilstoši trim stratēģiskās specializācijas virzieniem. Studiju programmu realizācija notika astoņās fakultātēs. Atsevišķās fakultātēs, piemēram, Meža fakultātē tiek īstenotas gan dabaszinātņu, gan inženierzinātņu studiju programmas. Aptuveni puse studiju programmu ir unikālas, nacionālas nozīmes, jo

Latvijā studijas šajās programmās iespējamas tikai LBTU. Lielākā daļa pārējo programmu ir ar unikālu specializāciju. Izmaiņas studiju programmu skaitā un saturā galvenokārt bija saistītas ar studiju procesa optimizāciju atbilstoši darba tirgus un tautsaimniecības pieprasījuma izmaiņām.

LBTU īsteno augstāko izglītību trīs augstākās izglītības līmeņos, īstenojot studentcentrētu studiju procesu, attīstot akadēmiskā personāla kapacitāti, veicinot sadarbību un stiprinot LBTU akadēmisko konkurētspēju gan Latvijā, gan starptautiskajā līmenī.



1.attēls. Studējošo sadalījums LBTU stratēģiskās specializācijas virzienos

LBTU studējošo sadalījums atbilstoši stratēģiskās specializācijas virzieniem ir salīdzinoši vienmērīgs:

- 42% studentu studē inženierzinātņu studiju programmās, kas tiek realizētas piecās LBTU fakultātēs. Vislielākais studējošos skaits ir tādos studiju virzienos kā “Arhitektūra un būvniecība”, “Ražošana un pārstrāde”, kā arī “Informācijas tehnoloģija, dator tehnika, elektronika, telekomunikācijas, datorvadība un datorzinātne”;
- 33% studentu - Biozinātņu studiju programmās, kas tiek realizētas trīs fakultātēs. Lielākais studentu skaits studē studiju virzienā “Lauksaimniecība, mežsaimniecība, zivsaimniecība un pārtikas higiēna”, kas tiek realizēts Lauksaimniecības un Meža fakultātēs;
- 25% studentu – sociālo zinātņu studiju programmās. Tās tiek realizētas trīs fakultātēs – studiju virzienos “Ekonomika” un “Vadība, administrēšana un nekustamo īpašumu pārvalde” ir lielākais studējošos skaits.

Atbilstoši “Latvijas Lauksaimniecības universitātes Studiju programmu attīstības un konsolidācijas plānam, kas apstiprināts 2018. gada 1. martā un aktualizēts 2022. gada 31. martā, un saskaņā ar Eiropas Sociāla fonda projekta Nr. 8.2.1.0/18/A/007 “LLU studiju programmu konsolidācija un jaunu programmu izstrāde” mērķiem, kas tiek realizēti Darbības programmas “Izaugsme un nodarbinātība” 8.2.1. specifiskā atbalsta mērķa “Samazināt studiju programmu fragmentāciju un stiprināt resursu koplietošanu” ietvaros, LBTU ar 2023./2024. studiju gadu slēgts studiju programmas virzienā “Izglītība, pedagoģija un sports” un izveidos jaunas programmas angļu valodā (piemēram, kopīgas maģistra studiju programmas “Lauku kopienu attīstība” īstenošanai jau ir saņemta licence. Programma tiks īstenota kopā ar Igaunijas Dzīvības zinātņu universitāti). Pēc programmu slēgšanas un jauno programmu izstrādes LBTU 2025.gadā īsteno 55 studiju programmas. Izmaiņas studiju programmu skaitā un saturā

galvenokārt bija saistītas ar studiju procesa optimizāciju atbilstoši darba tirgus un tautsaimniecības pieprasījuma izmaiņām.

2022./2023. studiju gadā studiju programmu īstenošanā piedalījās gan LBTU akadēmiskais personāls, gan tāds akadēmiskais personāls, kuram LBTU nav ievēlēšanas vieta. No kopējā akadēmiskā personāla zinātniskais grāds bija 74.32%.

### **3.4. LBTU Malnavas koledžas raksturojums**

Latvijas Biozinātņu un tehnoloģiju universitātes aģentūra “LBTU Malnavas koledža (turpmāk – Malnavas koledža) īsteno pirmā līmeņa profesionālās augstākās izglītības studiju programmas, profesionālās vidējās izglītības, arodizglītības, tālākizglītības, neformālās izglītības programmas, arī kvalifikācijas piešķiršanu ārpus formālās izglītības ietvaros. Koledžas unikalitāti raksturo vairāki aspekti:

1. tiek īstenotas studiju programmas, kas netiek piedāvātas citviet Latvijā, vai tiek piedāvātas ļoti ierobežotā apjomā;
2. plaša infrastruktūra – gan kultūrvēsturiskais mantojums, gan mūsdienu prasībām atbilstošs tehniskais nodrošinājums, gan zemes un mežu resursi;
3. labākā materiāli tehniskā bāze lauksaimniecības mehanizācijas un autotransporta jomā Austrumlatvijā u.c.

Kopš 2022. gada 1. janvāra Malnavas koledža ir LBTU aģentūra – konsolidācijas mērķis bija izglītības sadrumstalotības mazināšana un vertikālā integrācija lauksaimniecības izglītībā. Rezultātā ir sagaidāms, ka tiks nodrošināta pēctecība lauksaimniecības un ar to saistīto nozaru izglītībā un veicināta lauku teritoriju sociālekonomisko aktivitāte. Turklāt Malnavas koledžai tas būs nozīmīgs solis straujākā attīstībā un jaunu iespēju nodrošināšanā saviem studentiem un absolventiem.

Malnavas koledžā ir akreditēti divi studiju virzieni ar trim īsā cikla augstākās profesionālās izglītības programmām latviešu valodā:

1. “Uzņēmējdarbība lauksaimniecībā” (kvalifikācija “Lauksaimniecības speciālists”)
2. “Augkopība” (kvalifikācija “Augkopības speciālists”);
3. “Autotransports” (kvalifikācija “Autoservisa speciālists”).

Koledžā tiek piedāvātas klātienēs un neklātienēs studijas, kopējais studentu skaits 2022./23. studiju gadā ir 192, t.sk. kopējais budžeta vietu skaits – 75. Profesionālo izglītību apgūst jaunieši ne tikai no visas Austrumlatvijas, bet arī no citiem Latvijas reģioniem, kas apgūst mūsdienu darba tirgū pieprasītas specialitātes. Malnavas koledžas darbība un piedāvātas studiju programmas pilnībā atbilst arī Latvijas Viedās specializācijas stratēģijai, kura paredz izglītības modernizāciju ar mērķi sekmēt tautsaimniecības transformāciju uz augstāku pievienoto vērtību, sekmējot izaugsmi gan tradicionālajās tautsaimniecības nozarēs, gan nozarēs ar nozīmīgu horizontālu ietekmi.

Visas studiju un izglītības programmas ir nepieciešamas Latgales reģionam. Tās ir saskaņotas ar nozaru ekspertu padomēm (NEP), Latgales Plānošanas reģiona attīstības padomi, novadu pašvaldībām un uzņēmumiem. Pateicoties kvalitatīvām profesionālās un augstākās izglītības programmām, Malnavas koledža ir kļuvusi par lauksaimnieciskās izglītības centru Latgalē.

Malnavas koledža ir iesaistījusies un realizējusi projektus dažādās ES un nacionālā līmeņa programmās: ERAF, Interreg (Lat-Lit), ERASMUS+, “Skolas soma”, “Punmpurs” u.c.

Ir apstiprināta “Malnavas koledžas attīstības un investīciju stratēģija 2021.-2027. gadam”, kurā izvērtēta esošā situācija un formulēta izglītības iestādes perspektīvā attīstība:

- Misija - inovatīva un konkurētspējīga izglītība un pētniecība aktuālās tautsaimniecības nozarēs, sekmējot Austrumlatvijas reģiona attīstību un cilvēkresursu piesaisti;
- Vīzija – tā ir vadošais starptautiski atzīts Austrumlatvijas reģiona profesionālās izglītības, mūžizglītības, pētniecības un inovāciju centrs topošajiem un esošajiem tautsaimniecības profesionāļiem.

Pētnieciskā darbība ir LBTU Malnavas koledžas mācību procesa neatņemama sastāvdaļa, kuru Malnavas koledžā veic akadēmiskais personāls un studējošie. Pētniecības un jaunrades galvenais mērķis ir sekmēt LBTU Malnavas koledžas studiju programmu konkurētspēju, sasniedzot programmu izvirzītos studiju rezultātus pētniecībā un jaunradē, attīstot akadēmiskā personāla un studējošo pētniecības kompetences un rezultātus, attīstot sadarbību ar darba devējiem. Pētnieciskās darbības pamatprincipi ir pedagoģiskā un pētnieciskā darba nedalāmība, sadarbība ar darba devējiem, starpdisciplināritāte, zināšanu pārnese. Katras studiju programmas ietvaros tiek organizēti pētījumi atbilstoši koledžas apstiprinātajiem pētnieciskajiem virzieniem. Pētnieciskie virzieni tiek noteikti pēc studiju programmu jomām: autotransportā, lauksaimniecībā, uzņēmējdarbībā.

2015.-2020. gadā Malnavas koledžā sekmīgi ir īstenoti pētījumi autotransporta un lauksaimniecības nozarē, izstrādājot pētījumus par konkrētiem uzņēmumiem un zemnieku saimniecībām, veicot to analīzi un sagatavojot priekšlikumus to attīstībai. Koledžas studenti ir publicējuši pētījumus Latvijas koledžas studentu zinātniski pētniecisko un inovatīvo risinājumu 2021. gada konferences rakstu krājumā.

## 4. LBTU KONSOLIDĀCIJA

### 4.1. Malnavas koledžas konsolidācija LBTU

Malnavas koledža no 2022. gada 1. janvāra darbojas kā Latvijas Biozinātņu un tehnoloģiju universitātes - LBTU aģentūra, lai nodrošinātu pēctecību lauksaimniecības un ar to saistīto nozaru izglītībā un veicinātu lauku teritoriju sociālekonomisko aktivitāti. Malnavas iekļaušana LBTU pamatojās vairākos aspektus:

1. Lauksaimniecības izglītības sadrumstalošanas mazināšanās un izglītības iestāžu vertikāla integrācija nodrošina resursu efektīvu uzlietojumu, resursu koplietojumu un savstarpējās darbības veicināšanu;
2. Unikālu bioekonomikas nozaru, īpaši lauksaimniecības un mežsaimniecības, stiprināšana un attīstīšana, zināšanu pārnese un sadarbība ar nozari - LBTU ir vienīgā universitāte Latvijā, kas īsteno augstākās izglītības programmas visos Malnavas koledžas mācību virzienos;
3. LBTU Satversmē noteiktie mērķi - dot studējošajiem augstāko akadēmisko un profesionālo izglītību, attīstīt starptautiski atzītu pētniecisko darbību dabas resursu ilgtspējīgā izmantošanā sabiedrības dzīves kvalitātes paaugstināšanai, izkopt kultūru, uzturēt un attīstīt Latvijas intelektuālo potenciālu
4. Kvalitatīvas izglītības programmu piedāvājums, kas ir savstarpēji papildinošs un pēctecīgs, tādējādi Malnavas koledžas absolventi veiksmīgi iekļaujas LBTU piedāvātās studiju programmās augstākā līmenī, veicinot augsti profesionālu speciālistu sagatavošanu, atbilstoši aktuālajām nozares prasībām, tai skaitā veicinot pētniecību, tādējādi veido secīgu ķēdi, kas nodrošina zināšanu pārnesi no augstākajiem posmiem uz zemākajiem un ievērojami pilnveido jauno speciālistu zināšanas un prasmes.
5. Izglītības programmu popularizēšana, kas veicinātu jauniešu izpratni un vēlmi savu karjeru saistīt ar lauksaimniecību, jaunu 1. līmeņa profesionālās augstākās izglītības programmu ieviešanu, kopīgu resursu izmantošanu un iesaisti pētniecībā.

Saskaņā ar Valsts pārvaldes iekārtas likuma 15. panta trešās daļas 1. apakšpunktu, reorganizējot Malnavas Koledžu ar mērķi iekļaut to LBTU sastāvā, tā turpinās pastāvēt kā pastarpinātās pārvaldes iestāde un, saskaņā ar Augstskolu likuma 21. panta otro daļu un LBTU Satversmes 7.7. punktu - kā LBTU aģentūra.

Līdz ar Malnavas konsolidāciju LBTU ir jārisina virkne pasākumu, lai notiktu administratīvo procesu sinhronizācija, piemēram, ieviestu vienotas resursu uzskaites un vadības sistēmas, IT drošības protokolus un nepieciešamās sinhronizācijas, tai skaitā pieslēguma izveidošana pie Latvijas Akadēmiskā tīkla.

Malnavas koledžas konsolidācijas process ar LBTU balstās uz koledžas stratēģijā noteiktajām vērtībām – *Sadarbība, Inovācijas un Izcilība*, kas tiek realizētas vairākos virzienos:

1. strukturālo pārmaiņu īstenošanā - kvalitātes vadības sistēmas, dokumentu vadības sistēmas un grāmatvedības programmas moduļu ieviešana, kā arī šo sistēmu saskaņošana ar LBTU;
2. digitalizācijā, tehnoloģiju attīstībā un infrastruktūras uzlabošanā - iekārtu un aprīkojumu iegāde studiju procesa un saimniecisko darbību nodrošināšanai, t.sk. IT sinhronizācijai ar LBTU;

3. sadarbība studiju programmu pilnveidē un īstenošanā, tostarp arī satura saskaņošanā, lai koledžas studenti varētu turpināt studijas LBTU nākamajos studijuursos;
4. docētāji ir iesaistīti projektā “Digitalizācijas iniciatīvas studiju kvalitātes pilnveidei augstskolu stratēģiskās specializācijas jomās” (Nr.8.2.3.0/22/A/00), kurā LBTU ir vadošais partneris;
5. divu jaunu studiju virzienu un piecu jaunu programmu izstrādē:

Nākotnes izaicinājumu Malnavas koledžas sekmīgas integrācijas LBTU ietvaros, nepieciešamas vairākas aktivitātes:

1. koledžas docētāju profesionālā pilnveide un kvalifikācijas paaugstināšana, t.sk.,:
  - docētāju dalība LBTU Mūžizglītības centra organizētos profesionālās pilnveides kursos augstskolu didaktikā;
  - regulāras apmācības, kursi un semināri, kurus nodrošina sadarbībā ar LBTU, lai paplašinātu docētāju zināšanas un prasmes;;
  - kopējas profesionālās atbalsta grupas;
  - dalība LBTU docētāju vadītās lekcijās un praktiskajās nodarbībās laboratorijās;
  - docētāju dalība LBTU organizētos semināros, konferencēs;
  - sastapēja labās prakses piemēru izmantošana ciešākas sadarbības ar nozari veidošanai, tādējādi veicinot starp docētājiem un nozari kopīgus pētījumus un inovāciju attīstību;
2. plašāka studentu un docētāju sadarbība starp koledžu un LBTU gan studiju programmu pilnveidē, gan arī zinātniski pētnieciskajā darbā, t.sk.,:
  - studentu apmaiņas aktivitātes starp koledžām un LBTU, sniedzot iespēju piedalīties dažādos kursos, prakses programmās vai kopīgos projektos;
  - kopīgas lekcijas un semināri, konferences un pētnieciskie pasākumi, kurus vada gan koledžas, gan LBTU docētāji, lai piedāvātu studentiem plašāku redzējumu un ekspertīzi;
  - bibliotēku, laboratoriju un citu resursu, kas ir pieejami Malnavas koledžai un LBTU, koplietošana, lai paplašinātu studentu un docētāju piekļuvi zināšanām un infrastruktūrai;
  - Iespēju studentiem saņemt konsultācijas no LBTU docētājiem, kas var palīdzēt viņu pētnieciskajos darbos vai studiju procesā;
  - cieša sadarbība jaunas studiju programmas izstrādē atbilstoši profesijas standartam "Tūrisma pakalpojumu organizators" (LKI 5) (latviešu un angļu valodā), un jauna studiju virziena “Viesnīcu un restorānu serviss, tūrisma un atpūtas organizācija” izveidošanā LBTU Malnavas koledžā, kā arī īstenošanā;
  - cieša sadarbība jaunas studiju programmas atbilstoši profesijas standartam "Kokapstrādes tehnologs" (LKI 5) (latviešu un angļu valodā) izstrādē un jauna studiju virziena “Ražošana un pārstrāde” izveidošanā LBTU Malnavas koledžā, kā arī īstenošanā;
  - cieša sadarbība esošo studiju virzienu un studiju programmu pilnveidē un salāgošanā;



3. sadarbība dažāda veida projektu izstrādē un īstenošanā:
  - pētniecības infrastruktūras un laboratoriju dalīšana, lai studenti un pētnieki varētu izmantot vislabākos resursus LBTU un LBTU Malnavas koledžā;
  - kopīgu zinātnisku pētījumu projektu īstenošana, kas apvieno zināšanas un resursus konkrētās nozares vai jautājuma risināšanā;
  - kopīgas profesionālās pilnveides programmas, kas var būt pieejamas gan LBTU, gan LBTU Malnavas koledžas studentiem, nodrošinot plašākas studiju iespējas;
  - LBTU Malnavas koledžas informācijas sistēmu un IKT infrastruktūras pilnveide atbilstoši LBTU noteiktajiem standartiem;
  - jaunu tehnoloģiju ieviešana un aprobācija studiju procesa un pētniecības kvalitātes uzlabošanai LBTU Malnavas koledžā, kā arī jaunu tehnoloģiju un inovāciju ieviešana, LBTU ekspertīzi;
4. kopīgu starptautisku pasākumu, t.sk. konferenču, pieredzes apmaiņas pasākumu u.c. organizēšanā:
  - kopīga starptautisku konferenču plānošana un organizēšana par specifiskiem tematiem vai nozares jautājumiem, kurās var piedalīties gan koledžas, gan LBTU studenti un docētāji;
  - pieredzes apmaiņas semināri un darbnīcas, kurās iesaistās gan koledžas, gan LBTU pārstāvji, lai apmainītos ar labākajām praksēm un pieredzi;
  - kopīgu starptautiski zinātnisku un pētniecisku pasākumu organizēšana, kuros tiek piedāvātas prezentācijas, pētījumu darbu sesijas un diskusijas par aktuāliem pētnieciskiem jautājumiem;
  - LBTU koledžas docētāju un studentu dalība LBTU vieslekcijās no citām valstīm vai universitātēm, lai studenti un docētāji no koledžas varētu gūt zināšanas par jaunākajām tendencēm un izcilību nozarē;
  - kopīgas publikācijas un zinātniskie raksti, kas attiecas uz LBTU un LBTU Malnavas koledžas kopīgiem pētījumiem;
  - sadarbība starp koledžu un LBTU projektu izstrādē un īstenošanā, lai piesaistītu finansējumu starptautiskiem pētniecības un izglītības projektiem.
5. Administratīvo procesu pilnveide un jaunu pārvaldības risinājumu ieviešana:
  - LBTU Malnavas koledžas kvalitātes vadības sistēmas ieviešana un virzība uz "Investors in Excellence" sertifikāta saņemšanu;
  - LBTU Malnavas koledžas vizuālās identitātes izstrāde un pielāgošana vienotai LBTU vizuālajai identitātei;
  - LBTU Malnavas koledžas informācijas sistēmu un IKT infrastruktūras pilnveide atbilstoši LBTU noteiktajiem standartiem.

#### **4.2. LBTU iekšējā konsolidācija**

2022. gada nogalē LBTU tika uzsākts darbs pie iekšējās struktūras reorganizācijas ar mērķi: veicināt starpdisciplināru sadarbību, vienā fakultātē apvienojot saturiski tuvas jomas, kaut arī no dažādām zinātnes nozarēm un apakšnozarēm, tādējādi nodrošinot resursu efektīvu izmantošanu, optimizējot studiju procesu un veicinot pētniecības izcilību universitātes stratēģiskās specializācijas jomās.

LBTU reorganizācijas un konsolidācijas process ietver vairākas komponentes:

1. Fakultāšu un to iekšējo struktūrvienību (katedru/institūtu) reorganizācija un konsolidācija);
2. Studiju virzienu un programmu konsolidācija;
3. Administratīvo un pārvaldes struktūrvienību reorganizācija un konsolidācija.

2023. gada martā ar LBTU padomes lēmumu tika apstiprināta LBTU jaunā struktūra, kas stājas spēkā 2023. gada 1. septembrī (Struktūra pievienota 1.pielikumā).

### **Fakultāšu un to iekšējo struktūrvienību (katedru/institūtu) reorganizācija un konsolidācija)**

LBTU kopš 2013. gada ir 8 fakultātes – Lauksaimniecības, Veterinārmedicīnas, Meža, Tehniskā, Vides un Būvzinātņu, Pārtikas tehnoloģijas, Ekonomikas un sabiedrības attīstības, Informācijas tehnoloģiju, jo 2013. gadā, samazinoties studējošo skaitam, tika veikta reforma, apvienojot Ekonomikas fakultāti un Sociālo zinātņu fakultāti.

Jaunajā struktūrā LBTU studiju programmas un pētniecības programmu īsteno piecas fakultātes līdzšinējo astoņu vietā:

1. Lauksaimniecības un pārtikas tehnoloģijas fakultāte – reorganizē un apvieno ne tikai Lauksaimniecības un patikas tehnoloģijas fakultātes, bet arī Zemkopības institūtu un LBTU Augu aizsardzības zinātnisko institūtu (Agrihorts);
2. Meža un vides zinātņu fakultāte – reorganizē un apvieno Meža fakultāti un Vides un būvzinātņu fakultāti;
3. Inženierzinātņu un informācijas tehnoloģiju fakultāte – reorganizē un apvieno Tehnisko fakultāti un Informācijas tehnoloģiju fakultāti;
4. Ekonomikas un sabiedrības attīstības fakultāte – iekļauj Valodu centru un Izglītības un mājsaimniecības institūtu;
5. Veterinārmedicīnas fakultāte.

Reorganizācijas procesā tika analizēta starptautiskā pieredze, izvērtējot LBTU līdzīgu universitāšu struktūru, kā, piemēram, Vāgeningenas universitātē (Nīderlande), Vītauta Dižā universitātes Lauksaimniecības akadēmijā (Lietuva), Čehijas Dzīvības zinātņu universitātē Prāgā un veikts salīdzinājums ar Latvijas zinātņu universitāšu struktūru. Studējošo skaits analizētajās universitātēs svārstās no 1617 studentiem līdz 18 000 studentiem, savukārt fakultāšu skaits – no 1 (Vāgeningenas universitātē) līdz 14 Varšavas Dzīvības zinātņu universitātē. Vidēji vienā fakultātē ir no 404 studentiem Vītauta Dižā universitātes Lauksaimniecības akadēmijā līdz 3231 studentam Vāgeningenas universitātē (vienā departamentā). LBTU ir otrs mazākais studējošo skaits analizētajās universitātēs, kas pamatoja reorganizācijas nepieciešamību.

Apstiprinātās jaunās struktūras izveides viens no būtiskākajiem pamatnosacījumiem – koncentrēt studiju un zinātnes procesu, izvērtējot katras studiju programmas pamatojumu un izmaksas, tādējādi nodrošinot studiju procesa efektivizāciju un pilnveidi. Nozīmīgs aspekts bija arī konsolidēto resursu atbilstība universitātes specializācijas virzieniem – tiek organizēts gan studiju process atbilstošos studijuursos, gan arī zinātniskās darbības koordinācija un resursu konsolidācija. Jaunās struktūras rezultātā sagaidāms, ka fakultātes vadība – dekāns un prodekāni, pārstāvot savas apakšnozares, var veiksmīgāk koordinēt resursus zinātniskajos virzienos, tai skaitā efektīvi pārvaldīt un plānot pētnieciskos resursus – laboratoriju un iekārtu

iepirkumus, ņemot vērā plašāku lietotāju un ieinteresēto zinātnieku pētniecības jomas. Apvienojot ne tikai infrastruktūru un pētniecības resursus, bet arī cilvēkresursus, iespējams, vieglāk veidot lielas zinātnes un pētniecības projektos iesaistīto grupas ar specializētu zināšanu klāstu un jaudu, īpaši ES grantu konkursiem, piemēram, Apvārsnis Eiropa, veicinot LBTU iekļaušanos Eiropas pētniecības telpas konsorcijs. Savukārt ciešāka starpdisciplināra sadarbība fakultātes iekšienē nākotnē var radīt iespējas jauniem, starpdisciplināriem pētniecības projektiem.

Ne mazāk nozīmīgi aspekti ir attiecībā uz konkrēta specializācijas virziena studējošo konsolidācija konkrētā fakultāte, kas ļautu vieglāk noorganizēt to noturēšanu studijās un horizontālo pāreju starp dažādu, līdzīgu jomu, studiju programmām, tādējādi mazinot atbiruma risku un iespējas.

Reorganizācijas un konsolidācijas procesā ir arī identificēti vairāki izaicinājumi:

1. pārāk plaša apakšnozaru dažādība sarežģī šādas fakultātes vadību. Fakultātes dekānam nepieciešamas ļoti plašas zināšanas, lai kvalitatīvi varētu tikt vadītas un uzturētas visas apakšnozares kvalitatīvā līmenī;
2. pēc organizatoriskās konsolidācijas ne visās fakultātēs būs iespējams organizēt fizisku konsolidāciju – telpas ar laboratorijām, studiju iekārtām un auditorijām būs izklaidētas ģeogrāfiski. Nepieciešami resursi konsolidēto vienību telpu aprīkošanai, piemēram, nodrošināt lielākas dekanāta telpas, dekanāta sēžu telpas utt.;
3. prognozējama darbinieku pretestība pārmaiņām, kas ir balstīta galvenokārt uz vēsturisko atmiņu, tāpēc nepieciešami jauno struktūrvienību darbinieku saliedētības pasākumi, kā arī intensīva iekšējā komunikācija, skaidrojot pārmaiņas;
4. nepieciešami finansiāli resursi, kas saistīti ar jaunizveidoto fakultāšu vizuālās identitātes nodrošināšanu.

Fakultāšu iekšējo struktūrvienību (institūtu) reorganizācija un konsolidācija paredzēta kā nākamais solis pēc jauno fakultāšu izveides, ievērojot fakultātē realizētos studiju virzienus un noteiktos pētniecības virzienus. Institūtu skaitu, uzdevumus un sastāvu plānots veidot universitātes specializācijas virzienos, īpaši unikālo pētniecības virzienu attīstīšanai un izcilības veicināšanai. Institūtu izveide notiks pēc jauno fakultāšu izveides, SVID analīzes veikšanas, kā arī izcilības mērķu noteikšanas katrā no fakultātēm.

### **Studiju virzienu un programmu konsolidācija**

Studiju procesa optimizācija notiek divos virzienos. Pirmkārt - nodrošināt un stimulēt Doktorantūras skolas darbību izveidojot struktūrvienību zinātņu prorektora pakļautībā ar trīs LBTU stratēģiskas specializācijas virzienu vadītājiem. Otrkārt - bakalaura un maģistra studiju līmenī konsolidāciju veikt pakāpeniski, ievērojot akreditācijas procesu un tā termiņus, apvienojot tiešās secības bakalauru un maģistru programmas viena studiju programmas direktora vadībā, bet atstājot atsevišķus studiju programmu direktorus tām studiju programmām, kurās nav pēctecības vai zemāka līmeņa programmas, kā arī ļoti specifiskām studiju programmām, kas prasa specifisku zināšanu kopumu.

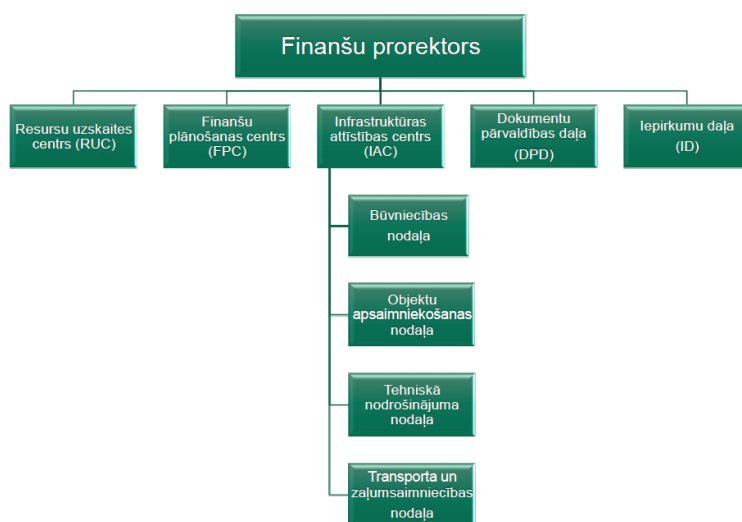
Studiju virzienu un programmu konsolidācija notiek atbilstoši LBTU Studiju programmu attīstības un konsolidācijas plānam.

### **Administratīvo un pārvaldes struktūrvienību reorganizācija un konsolidācija**

Konsolidācija, atbilstoši pētījumam par augstākās izglītības pārvaldību sadarbībā ar Pasaules Banku un ziņojumam par ieteikumiem Latvijas augstākās izglītības iestāžu iekšējai finansēšanai un pārvaldībai, paredz veicināt administratīvo efektivitāti, veidojot vienkāršu un caurskatāmu pārvaldības struktūru ar iespējami mazāku funkciju un amatu pārklāšanos un dublēšanos:

1. likvidēt LBTU direktora un kanclera amatus, ieviešot finanšu prorektora amatu;
2. likvidēt Saimniecības padomi, izveidojot Finanšu un resursu attīstības padomi;
3. reorganizēt Saimnieciski administratīvo daļu, to pievienojot Finanšu plānošanas centram finanšu prorektora tiešā pakļautībā;
4. reorganizēt un apvienot Būvniecības daļu un Objektu apsaimniekošanas daļu, izveidojot Infrastruktūras attīstības centru finanšu prorektora tiešā pakļautībā
5. nodot Iepirkumu daļu finanšu prorektora tiešā pakļautībā.

Pirms reorganizācijas LBTU struktūrā ietilpst Studiju prorektors, Zinātņu prorektors, Kanclers, kuram pakļautas 3 struktūrvienības,) un Direktors, kuram pakļautas 4 struktūrvienības. Strukturālas pārmaiņas administratīvā blokā ietver LBTU direktora un kanclera dienestu apvienošanu un reorganizēšanu, vienotas pārvaldes izveide finanšu prorektora vadībā.



2.attēls. Finanšu prorektora pakļautībā esošās struktūrvienības pēc reorganizācijas  
Pēc reorganizācijas finanšu prorektora pakļautībā ir piecas struktūrvienības:

1. Resursu uzskaites centrs - finanšu resursu uzskaites vadības politikas, stratēģijas un taktikas īstenošana un darbības plānošana atbilstoši grāmatvedības uzskaites vadību reglamentējošiem Latvijas Republikas likumiem un citiem normatīvajiem dokumentiem.;
2. Finanšu plānošanas centrs - finanšu vadības, stratēģijas un taktikas īstenošana un darbības plānošana atbilstoši finanšu vadības reglamentējošiem Latvijas Republikas likumiem un citiem normatīvajiem dokumentiem.;
3. Infrastruktūras attīstības centrs - īpašumā, lietošanā un valdījumā esošo infrastruktūru tas ir ēku, būvju, teritoriju un energosistēmu infrastruktūru un tām pieguļošo teritoriju (pagalmu, ietvju, zālāju, apstādījumu u.c.), uzturēšana, pilnveidošana un attīstības nodrošināšana atbilstoši normatīvajiem aktiem un LBTU attīstības stratēģijai. Nodrošināt nekustamā īpašuma saglabāšanu visā tā

ekspluatācijas laikā, un atbilstoši finanšu resursu iespējām, veicināt īpašuma uzlabošanu.;

4. Dokumentu pārvaldības daļa - dokumentu pārvaldības koordinēšana, dokumentu vadības sistēmas pilnveidošana un pārraudzība, universitātes arhīvu veidošana un uzturēšana, arhīva fonda dokumentu aprakstīšana un saglabāšana.;
5. Iepirkuma daļa – LBTU iepirkumiem paredzēto līdzekļu racionālas un efektīvas izlietošanas nodrošināšana, LBTU iepirkumu procedūru atklātuma, brīvas konkurences, kā arī vienlīdzīgas attieksmes pret piegādātāju nodrošināšana.

Plānotie ieguvumi pārmaiņu veikšanai ir vairāki - administratīvā bloka pārvaldības efektivitātes celšana, funkciju un atbildības jomu pārskatīšana, izslēdzot funkciju pārklāšanos, pārskatāmāka dokumentu plūsma, dokumentu aprites laika samazināšana, sadarbību starp administratīvā bloka struktūrām, pēctecības pilnveidošana, aizvietojamība.

Pamatoties uz reorganizāciju tiek plānota LBTU infrastruktūras optimizācija, izvērtējot LBTU studiju un pētniecības procesā iesaistīto telpu noslodzi un ņemot vērā studentu skaita aktuālās tendences.

## 5. PLĀNOTIE PASĀKUMI INSTITUCIONĀLĀM PĀRMAIŅĀM LBTU TRANSFORMĀCIJAI

LBTU konsolidācijas plāna mērķis ir veicināt strukturālās pārmaiņas, nodrošinot resursu optimizāciju, nodrošināt izcilību visās LBTU darbības jomās, paaugstināt izglītības un zinātnes kvalitāti un nodrošināt starptautisko konkurētspēju.

### 5.1. Strukturālo pārmaiņu īstenošana LBTU un Malnavas koledžā

Konsolidācijas un reorganizācijas procesā, lai sasniegtu izvirzītos mērķus, sasniegtu LBTU attīstības stratēģijā noteiktos rezultātīvos radītājus, ir nepieciešamas strukturālas pārmaiņas. Tās iezīmē virzību uz ne tikai studiju procesa optimizāciju, bet arī nodrošina pētniecības fokusēšanos uz izcilību, LBTU iezīmējot kā nozīmīgu reģionālo spēku zināšanu radīšanas, pārneses un transformācijas kontekstā.

Plānotie pasākumi turpina iezīmēto attīstības virzienu, kas iesākts tai skaitā Eiropas Sociāla fonda projekta Nr. 8.2.3.0/18/A/009 "*Latvijas Lauksaimniecības universitātes pārvaldības pilnveide*" ietvaros. Projekta rezultātā tika būtiski pilnveidota studiju programmu satura kvalitāte un nodrošināta labāka augstākās izglītības institūcijas pārvaldība un vadības personāla kompetenču un prasmju paaugstināšana. Vadības personāla prasmju pilnveide ir īpaši būtisks aspekts šobrīd esošās LBTU iekšējās konsolidācijas pamatelements – veiksmīga un rezultatīva reorganizācija var notikt tikai tad, kad universitātes vadībai, ieskaitot struktūrvienību vadītājus un fakultāšu dekānus, ir profesionālo zināšanu kopums, kas tiek izmantots praksē.

Konsolidācijas plāna strukturālo pārmaiņu komponentē tiks turpinātas projekta ietvaros uzsāktās aktivitātes attiecībā uz vairākām dimensijām - gan organizatorisko un pārvaldes struktūru pilnveide, kvalitātes vadības sistēmu uzlabošana, e-risinājumu pilnveide.

**Universitātes organizatorisko un pārvaldības struktūru funkciju izvērtēšana un pilnveide** – piemēram, kvalitātes vadības sistēmas pilnveide Malnavas koledžā. Koledžas kā struktūrvienības pilnvērtīgai iekļaušanai LBTU nepieciešams ieviest mūsdienīgu kvalitātes vadības sistēmu, kas vienlaikus ir viens no reorganizācijas risinājumiem. Konsolidācijas plāna rezultātā izstrādāta resursu vadības un rezultātu pārvaldības sistēma, veikts atalgojuma un motivācijas sistēmas ārējais novērtējums (audits), konstatējot stiprās puses un identificējot jomas, kuras jāpilnveido, balstoties uz izteiktajiem priekšlikumiem, lai nodrošinātu efektīvāku izglītības inovāciju ieviešanu un struktūrvienības ilgtspējīgu attīstību. Kvalitātes vadības sistēma tiks izveidota, lai pēc tam uzsāktu virzību uz starptautiskajam standartam "Investors in Excellence" (Investori izcilībā) sertifikāta saņemšanu, kas LBTU kā institūcijai ir piešķirts jau ceturto reizi kopš 2017. gada.

#### **Attīstības stratēģijas pilnveide**

LBTU Attīstības stratēģija izstrādāta un apstiprināta 2022. gada nogalē, tāpēc tā ir jāpilnveido atbilstoši jaunajai struktūrai, papildus izstrādājot ilgtspējīgas attīstības plānu, atbilstoši ANO ilgtspējīgas attīstības mērķiem. Plāna izstrāde ir būtiska LBTU dalībai starptautiskos reitingos, piemēram, Times Higher Education World University Rankings. Personāla politikas realizācijas nepieciešama Cilvēkresursu attīstības plāna un Akadēmiskā personāla attīstības izstrāde.

**Resursu vadības sistēmas pilnveide** paredz aktivitātes gan LBTU, gan arī Malnavas koledžā. LBTU ir būtiski papildināt esošās resursu vadības sistēmas Horizon un Microstrategy ar jauniem moduļiem, kas veicina resursu pārvaldības digitalizāciju un

izmantošanas efektivitāti. Malnavas koledžas darbības un institucionālās pārvaldības pilnveidošanai, kā arī operatīvākai lēmumu pieņemšanai nepieciešams ieviest dokumentu vadības sistēmu Namejs, lai savietotu to ar LBTU esošo sistēmu Namejs. Tas nodrošinās pārvaldības sistēmas augstāku efektivitāti gan studiju procesa organizācijā, gan arī personāla izaugsmes veicināšanā, kā arī uzlabos resursu koplietojumu gan institūcijas ietvaros, gan arī starpinstitucionāli. Tāpat nepieciešams uzlabot un pilnveidot koledžā esošo grāmatvedības programmu Horizon, uzlabojot savietojamību ar LBTU centralizēto grāmatvedību, lai operatīvāk apkopotu informāciju, analizētu un pieņemtu lēmumus resursu optimālākai izmantošanai gan struktūrvienībā uz vietas, gan LBTU līmenī.

Šo aktivitāšu rezultātā tiks nodrošināta efektīvāka resursu pārvaldes sistēma, tādējādi nodrošinot resursu izmantošanas optimizāciju.

**E-risinājumu izstrāde, pilnveide un ieviešana** – ietver darbības LBTU un Malnavas koledžā, tai skaitā nodrošinot drošības risinājumu un LBTU lietotāju kontu pārvaldības risinājumu pilnveidei LBTU informācijas sistēmās, vizuālās atpazīšanas un vides parametru risinājumu komponentu iegādei precīzo risinājumu izstrādei un LBTU fundamentālās bibliotēkās repozitorija un konferenču sistēmas pilnveidei, kas būtiski ietekmē visas universitātes darbību gan studiju, gan pētniecības, gan pārvaldes jomās. LBTU institucionālā repozitorija platformas attīstība, izmantojot jaunāko DSPACE vai DSpace-CRIS, vai cita atvērtā koda programmatūras risinājumu. Tas veicinās universitātes intelektuālā darba rezultātu apkopošanu un izplatīšanu digitālā formātā, nodrošinot ievietotā materiāla pārvaldību, ilglaicīgu saglabāšanu un pieejamību. Paredzēts metadatu imports repozitorijā no esošajām datubāzēm BIS ALEPH un AGRIS (AGRIIS datubāze - Latvia (LBTU FB)) XML formātā, kā arī metadatu apraksts LBTU bibliotēkā digitalizētiem konferenču krājumu rakstiem, disertācijām, studiju materiāliem un LBTU zinātniskajiem žurnāliem. Veidojot repozitoriju, tiks uzlabota zinātniskā komunikācija.

Papildus tiks veikta Malnavas koledžas IT infrastruktūras pilnveide un sinhronizācija ar LBTU, pārņemot LBTU IT sistēmas drošības risinājumus un prasības. Tiks veikts IT sistēmu drošības audits, IT infrastruktūras sakārtošana, tai skaitā pieslēguma izveidošana pie Latvijas Akadēmiskā tīkla.

### **Valdekas āra laboratorijas projekta izstrāde**

Jaunizveidotajā Meža un vides zinātņu fakultātē notiks starpdisciplināri pētījumi gan mežkopības, gan ainavu arhitektūras jomās. Pētniecības rezultāti tiks integrēti fakultātes piedāvātajās studiju programmās. Valdekas pils ārtelpas laboratorija tiks veidota, balstoties uz Eiropas ainavu arhitektūras skolas piemēriem par paraugdārziem, kur studentiem ir iespēja apgūt praktiskās zināšanas par augiem, ārtelpas materiāliem un jaunākajām tehnoloģijām. Tiks uzlabota praktisko zināšanu ieguve ārtelpā, veicot eksperimentus, novērojumus, testējot materiālus un tehnoloģijas, ko līdz šim ierobežoja nepietiekoša infrastruktūra. Ārtelpas laboratorija veidojama sadarbībā ar industriju, materiālu ražotājiem un attīstāma kopā ar citām LBTU specialitātēm, veidojot ciešāku horizontālo sadarbību. Tā dos iespēju izglītot ne tikai studentus, bet arī plašāku sabiedrību, sniedzot informāciju par videi draudzīgiem risinājumiem ārtelpā.

Pēc projekta pabeigšanas Valdekas pils āra laboratorija tiks izmantota sadarbojoties vismaz divām fakultātēm - MVZF un LPZF fakultātes studentiem, mācībspēkiem un pētniekiem. Teritoriju paredzēts attīstīt pa posmiem, piesaistot finansējumu no uzņēmumiem, ārtelpas elementu, materiālu ražotājiem un no dažādiem projektiem.

Teritorijas apsaimniekošanas un uzturēšanas izdevumi tiks segti no LBTU līdzekļiem un piesaistot ES un citu finansējumu.

### **Vizuālās identitātes izstrāde LBTU un Malnavas koledžā**

LBTU reorganizācijas rezultātā ir būtiski mainīta tā struktūra, tādējādi ir vitāli nepieciešams izstrādāt vienotu vizuālo identitāti, akcentējot pārmaiņas gan fakultāšu kontekstā, gan Malnavas konsolidācijas aspektā.

Tiks veiktas vairākas aktivitātes:

1. vienotas vizuālās identitātes izstrāde ietver gan zīmola pilnveidi, tai skaitā izstrādājot jauno fakultāšu logo, gan zīmola rokasgrāmatas izstrādi, attiecīgi – vizuālo materiālu izgatavošanu;
2. vienotas digitālās identitātes risinājumu pilnveide - LBTU un Malnavas koledžas mājas lapu izstrāde un pilnveide gan latviešu, gan angļu valodās atbilstoši jaunajai struktūrai;

### **Telpu aprīkošana un pielāgošana konsolidēto struktūrvienību vajadzībām**

Fakultāšu konsolidācijas ietvaros tiek apvienoti fakultāšu administratīvie centri - dekanāti, izveidojot jaunas darba vietas, kas aprīkojamas ne vien ar atbilstošām mēbelēm, bet arī atbilstošu aprīkojumu, tai skaitā datortehniku, lai, nepieciešamības gadījumā, tiktu nodrošināta attālinātu sēžu organizācijas iespēja.

#### **5.2. Digitalizācijas un tehnoloģiju attīstības aktivitātes pētniecības un izglītības infrastruktūras uzlabošanai LBTU un Malnavas koledžā**

Plānotās aktivitātes turpina un papildina gan ES 2014-2020 plānošanas perioda projektu investīciju ietvaros īstenoto darbību rezultātus, un ir vērstas uz 2021–2027 plānošanas perioda projektu investīciju ietvaros plānoto aktivitāšu sinerģiju, lai novērstu ES fondu finansēto projektu pārklāšanās risku.

Nozīmīgākie 2014.-2020 plānošanas perioda projekti, kuriem kurām plānota Konsolidācijas plāna aktivitāšu sinerģija:

1. projekta Nr. 1.1.1.4/17/I/003 “LLU un tās pārraudzībā esošo zinātnisko institūciju pētniecības, attīstības infrastruktūras un institucionālās kapacitātes stiprināšana” – projekta laikā veiktā infrastruktūra izbūve, kā arī zinātnisko un citu iekārtu un ierīču iegāde ir pamats Konsolidācijas plāna pētniecisko aktivitāšu veikšanai.
2. projekta Nr. 8.1.1.0/17/I/001 “LLU STEM studiju programmu modernizācija” rezultātā tika izstrādātas jaunas, inovatīvas studiju programmas, kuras īsteno apvienotās fakultātes;
3. Projektu Nr. 8.2.3.0/22/A/005 “Digitalizācijas iniciatīvas studiju kvalitātes pilnveidei augstskolu stratēģiskās specializācijas jomās” un projekts Nr. 8.2.3.0/22/A/006 “Digitalizācijas iniciatīvas studējošo iesaistei un studiju kvalitātes pilnveidei Latvijas Universitātē un projekta sadarbības partneru augstskolās” rezultātā pilnveidoti un jaunizveidoti studiju kursus LBTU stratēģiskās specializācijas jomās, kā arī modernizējot studiju procesu. Uz tā bāzes notiks studiju infrastruktūras pilnveide.
4. Projekta Nr. 8.2.2.0/20/I/001 “LLU pāreja uz jauno doktorantūras finansēšanas modeli” rezultāti paaugstinot doktora studiju kvalitāti un konkurētspēju Latvijas un Eiropas zinātniskajā vidē, nodrošina LBTU Doktorantūras skolas sekmīgu turpmāku darbību un attīstību.



5. Projekta Nr. 8.2.2.0/18/A/014 "LLU akadēmiskā personāla pilnveidošana" rezultātā tika būtiski uzlabotas akadēmisko personālu prasmes un iemaņas, tādējādi nodrošinot LBTU virzību uz izcilu pētniecību un studiju programmu kvalitāti.
6. Projekts Nr. 8.2.1.0/18/A/007 "LLU studiju programmu konsolidācija un jaunu programmu izstrāde" tika mazināta LBTU studiju programmu fragmentācija un izveidotas četras jaunas studiju programmas ES valodās, stiprinot resursu koplietošanu.
7. projekts Nr. 21-00-F01101-000002 Zivju apstrādes biotehnoloģiju studiju un pētniecības centra izveide, kura laikā tika izveidots "Zivju apstrādes biotehnoloģiju studiju un pētniecības centrs" paredzēts studiju un pētniecības procesiem, nodrošinot novatorisku infrastruktūru un pieeju maza mēroga pilotiekārtām. Projekta laikā izveidotā infrastruktūra ir pamats aktivitātei, kas saistīta ar zivkopības pētījumiem;

Būtiskākās un pašlaik zināmās 2021–2027 plānošanas perioda programmas, ar kurām plānota Konsolidācijas plāna aktivitāšu sinerģija:

1. Konsolidācijas plāna aktivitāšu rezultātā plānots sagatavot jaunus Apvārsnis Eiropa projektu pieteikumus, attiecīgi Eiropas Savienības kohēzijas politikas programmas 2021.–2027.gadam 1.1.1. specifiskā atbalsta mērķa "Pētniecības un inovāciju kapacitātes stiprināšana un progresīvu tehnoloģiju ieviešana kopējā P&A sistēmā" 1.1.1.5. pasākuma "Latvijas pilnvērtīga dalība Apvārsnis Eiropa programmā, tajā skaitā nodrošinot kompleksu atbalsta instrumentu klāstu un sasaisti ar RIS3 specializācijas jomu attīstīšanu" projekta nosacījumiem.
2. akadēmisko grantu īstenošanā (doktorantu granti un pēcdoktorantu granti) - Eiropas Savienības kohēzijas politikas programmas 2021. – 2027. gadam 1.1.1. specifiskā atbalsta mērķa "Pētniecības un inovāciju kapacitātes stiprināšana un progresīvu tehnoloģiju ieviešana kopējā P&A sistēmā" 1.1.1.8. pasākuma "Doktorantūras granti" un 1.1.1.9. pasākuma "Pēcdoktorantūras pētījumi" īstenošanas nosacījumiem, veidojot vienotu akadēmiskās karjeras sistēmu.
3. akadēmisko grantu īstenošanā (zinātnieku grants) - Eiropas Savienības kohēzijas politikas programmas 2021.-2027. gadam 1.1.1. specifiskā atbalsta mērķa "Pētniecības un inovāciju kapacitātes stiprināšana un progresīvu tehnoloģiju ieviešana kopējā P&A sistēmā" 1.1.1.3. pasākuma "Praktiskas ievirzes pētījumi" īstenošanas nosacījumiem, veidojot vienotu akadēmiskās karjeras sistēmu.
4. U.c.

### **Zinātniskās aparatūras un aprīkojuma pilnveide LBTU un Malnavas koledžā**

Konsolidācijas plāna mērķu sasniegšanai un izcilas pētniecības veikšanai LBTU plānotas būtiskas investīcijas atbilstoši LBTU un Malnavas koledžas attīstības stratēģijā noteiktiem mērķiem, tai skaitā turpinot ieguldījumus LBTU projekta Nr. 1.1.1.4/17/I/003 jaunizveidotajās struktūrās. Piemēram, LBTU Augu aizsardzības zinātnisko institūtā Agrihorts, kas konsolidācijas procesā iekļaujas jaunizveidotajā Lauksaimniecības un pārtikas tehnoloģijas fakultātē, plānots uzsākt pētniecību, izmantojot augu vertikālās audzēšanas sistēmas stingri kontrolētos apstākļos. Plānots attīstīt arī Starpnozaru zinātnisko laboratoriju, uzstādot būvizstrādājumu siltumcaurlaidības mērījumu iekārtu, kas ļaus veikt eksperimentus ar norobežojošajām

būvkonstrukcijām, kuru uzdevums ir nodrošināt energoefektīvus būvju risinājumus. Iekārta papildina jau LBTU rīcībā esošo pētniecisko aprīkojumu.

**Biozinātņu specializācijas jomā** investīcijas tiks veiktas vairākās jomās:

1. Dzīvnieku gēnu bankas darbības pilnveide, zinātnisko iekārtu iegāde. Gēnu bankas darbības nodrošināšana ir Zemkopības ministrijas deleģētā funkcija LBTU.
1. Graudu kvalitātes laboratorijas infrastruktūras uzlabošana - kvalitatīva darba nodrošināšanai un uzlabošanai, apvienojot struktūrvienību rīcībā esošos resursus, nepieciešams iekārtot telpu atbilstoši laukaugu sēkļu graudu kvalitātes noteikšanai (paraugu sagatavošana analīzēm, tīrīšana u.c.) un procedūru secības ievērošanai. Darba vides sakārtošana laboratorijas darbu, kā arī pētniecības darbu veikšanai, iekārtu atjaunošana.
2. Precīzas izsējas zālaugu sējmašīnas iegāde lauka izmēģinājumu pilnveidei maziem lauciņiem, kvalitatīva procesa nodrošināšanai.
3. Siltumnīcu un ar tām saistīto iekārtu attālinātas vadības un kontroles uzlabošana - nepieciešams optimālajos brīžos atslēgt/ieslēgt iekārtu/klimata vadību ārpus darba laika, tāpēc attālināta vadība ļautu mazināt energopatēriņu un mazinātu riskus, ka klimats ir neatbilstošs uzstādījumiem. Papildus attālinātajai vadībai ir nepieciešams uzlabot optimālā klimata nodrošināšanas algoritmu un paredzēt automatisku sistēmas ieslēgšanos/atslēgšanos pie noteiktām kritiskām vērtībām. Energoķīzes situācijā ir nepieciešams uzstādīt iekārtu vadības algoritmu, kas ļauj uzturēt optimālu mikroklimatu siltumnīcā, patērējot minimālo resursu daudzumu.. Citu iekārtu attālināta vadība, piemēram, barības kuņģa procesa nodrošināšana (pārtikas tehnoloģijām) attālinātajā režīmā ļautu vadīt eksperimentu attālināti, neatrodoties 24 h klātienē nepārtraukta procesa nodrošināšanai.
4. Apmācību procesa vides uzlabošana zirgkopībā - kvalitatīva apmācību procesa nodrošināšanai lauksaimniecības, veterinārmedicīnas un citu nozaru studentiem zirgkopībā atbilstošo funkciju traktora iegāde apmācības manēžas un iejādes laukuma līdzināšanai un citu darbu veikšanai (piem., kvalitatīvai ganību uzturēšanai)
5. Zivkopības saimniecību ūdens kvalitātes parametru noteikšanas iekārtu iegāde. Pilna cikla produktu ieguve: no ražošanas/audzēšanas līdz pārstrādes produktam, lai pētītu, kādi faktori ietekmē kvalitatīva produkta ieguvu. Iekārtas ir mobilas, izmantošanai vides mērījumu veikšanai konkrētā vietā (piemēram, zivju audzēšanas saimniecībās) praktisko darbu veikšanai, studiju noslēgumu darbu izstrādei (bakalaura, maģistra darbi).

**Inženierzinātņu specializācijas jomā** investīcijas tiks veiktas:

1. Bezpilota virszemes robota un lauksaimniecības transportlīdzekļu platformas iegāde. Strauji pieaug pieprasījums pēc dažāda veida lauksaimniecības robotiem, kas ļautu samazināt produktu ražošanas izmaksas, kā arī paaugstināt resursu lietošanas efektivitāti, samazinot vides piesārņojumu. Šādi roboti īpaši pieprasīti mēslošanas, kaitēkļu apkarošanas vajadzībā, kā arī lauksaimniecības lauku analīzei reālajā laikā. Pētniecības un studiju nolūkiem ir nepieciešams bezpilota virszemes robots, kas ir modificējams, aprīkojams ar papildus sensoriem un savienojams ar transportlīdzekļu vadības programmatūras risinājumiem.
2. Būvniecības virziena attīstība, pilnveidojot zinātnisko infrastruktūru Būvizstrādājumu izpētes laboratorijā. Būvniecības un kokapstrādes virziena zinātniskajos pētījumos liela uzmanība tiek pievērsta jaunu produktu izpētei un

pielietojuma pilnveidošanai. Izpētes aktivitātes notiek vairākās laboratorijās - Būvizstrādājumu izpētes laboratorijas darbam īpaši ir nepieciešams aprīkot paraugu sagatavošanas darbnīcu un paraugu pieņemšanas nodalījumu. Laboratorijā notiek konstrukciju būvizstrādājumu paraugu sagatavošana, kam nepieciešamas darba procesam piemērota putekļu savākšanas sistēma, kā arī lielizmēra paraugu pieņemšanai atbilstošs pieņemšanas aprīkojums.

3. Dendroekoloģijas laboratorijas zinātniskās infrastruktūras pilnveide. Dendroekoloģijas laboratorija ļauj paplašināt zināšanas par kokaugu pieguma veidošanos, t.sk. pielāgošanos klimata pārmaiņu procesiem, adaptācijas procesiem virszemes un pazemes biomasā, atsaucē reakciju uz ekoloģisko rādītāju izmaiņām. Šis ir nozīmīgs virziens gan studiju procesa pilnveides, gan zinātniskās izpētes attīstības kontekstā.
4. Ģeodēzisko instrumentu un rīku kalibrēšanas laboratorijas un testa poligona zinātniskās infrastruktūras pilnveide. Telpiskās informācijas lietojums dažādu ģeotelpisko problēmu risināšanā šobrīd atrodas aktualitātes sākumposmā, kur ietilpst telpisko datu ieguves tehnoloģijas, pielietojot tālizpētes tehnoloģijas un vadāmos bezpilota gaisa kuģus – dronus ar fotogrammetriskām vai lāzerskenēšanas iespējām. Moderno datu lietotāju segmentā, dažādās tautsaimniecības nozarēs (mežsaimniecība, būvniecība, lauksaimniecība u.c.) pieaug vajadzība pēc ģeodēzisko vai radniecīgu instrumentu un specializētu ierīču lietošanas. Tāpēc saglabājas augstas prasības šo instrumentu un lietoto tehnoloģiju atbilstībai izvirzītajiem kritērijiem, kā arī lietotāja (neatkarīgi no kvalifikācijas nozarē) darbības atbilstību kritēriju ievērošanai. Līdz ar to ir svarīga kalibrēšanas laboratorijas un testa poligona attīstīšana un funkcionālo iespēju papildināšana.
5. Mikromobilitātes risinājumu komplekta iegāde CO<sub>2</sub> izmešu samazināšanas pētījumiem pilsētvidē. Attīstoties mikromobilitātes tehnoloģiskajiem risinājumiem un pilsētu mērķiem samazināt CO<sub>2</sub> radītos izmešus pilsētās, attīstās mikromobilitātes elektrospektratu risinājumi. Attīstās pētījumu virziens, kas saistīts ar mikromobilitātes transporta prasību unificēšanu. Nepieciešams veikt elektrospektratu ekspluatācijas parametru analīzi, veikspējas testus dažādās vidēs.
6. Zinātnisko iekārtu iegāde alkoholisko dzērienu fizikāli-ķīmisko rādītāju noteikšanai pētījumu veikšanai pārtikas tehnoloģiju jomā - studiju procesa, zinātnisko projektu un pētniecības nodrošināšanai, kas saistīts ar alus, vīna un citu alkoholisko dzērienu attīstību, kā arī paplašinot līgumdarbu izpildi ar uzņēmējiem.

Tāpat tiks iegādātas un pilnveidotas iekārtas un aprīkojums Malnavas koledžā, piemēram, jaunās studiju programmas atbilstoši profesijas standartam “Kokrūpniecības tehnoloģis” darbības nodrošināšanai nepieciešams uzlabot un modernizēt esošo programmu Autocad, lai efektīvāk pielietotu izglītības inovācijas (īpaši izglītības tehnoloģiju jomā) studiju darbā un zinātniski pētnieciskajā procesā. Pateicoties mūsdienīgākam aprīkojumam, studējošie varēs vispusīgāk apgūt zināšanas un prasmes, kas nepieciešamas darba tirgū pieprasītajā specialitātē, kas tādējādi veicinās viņu kā darbaspēka profesionālo attīstību.

**Informācijas un komunikāciju tehnoloģiju, tai skaitā digitālo tehnoloģisko risinājumu ieviešanai nepieciešamā tehniskā aprīkojuma pilnveide, veicinot sadarbību starp LBTU stratēģiskās specializācijas zinātņu virzieniem un apakšvirzieniem, kā arī veicinot zinātnes pārnesei studijās, integrējot zinātnes virzienus studiju programmās. Tādējādi nodrošinot LBTU Stratēģijā ietvertu rīcībprogrammu**

“Zināšanu un tehnoloģiju pārnese” īstenošanu, - stiprinot studējošo iesaisti inovāciju radīšanā un uzņēmējdarbībā starpdisciplināritātes veicināšanā, mērķtiecīgi, iesaistot konsolidētās institūcijas.

1. Datortehnikas iegāde lauka pētījumiem dzīvnieku zinātnē, vides zinātņu pētījumu veikšanai.
2. Datortehnikas, iekārtu un programmatūras iegāde Fundamentālajā bibliotēkā.
3. Digitālās auditorijas izveide sociālu zinātņu jomā.
4. Informācijas sistēmu programmatūru atjaunošana.
5. LBTU IT sistēmu drošības audits.
6. Piensaimniecības (piena produktu) kvalitatīvo rādītāju noteikšanas programmatūras iegāde, tādējādi veicinot plašāku sadarbību ar ražotājiem/uzņēmējiem citu nozaru ietvaros.

### **Informācijas un komunikācijas tehnoloģiju risinājumu ieviešana izglītības procesā**

1. Atvērtas prototipēšanas laboratorijas izveide, nepieciešamās datortehnikas un citu iekārtu iegāde. Šādā laboratorijā ir iekļautas datorizētas darba vietas, kas, neskaitot jaudīgus stacionāros datorus, ir aprīkotas ar mikrodatoriem (Arduino), viedajiem sensoriem, 3D printera, skenera, lāzergravēšanas aprīkojuma, lodāmuriem, citām prototipēšanas ierīcēm un vismaz vienu virtuālās realitātes aprīkojuma komplektu, kā arī programmatūrai dizaina ideju vizualizēšanai, piemēram, Adobe Suite. Šāda laboratorija kalpotu par bāzi meikatonu, hakatonu un cita veida ideju aprobēšanas pasākumiem LBTU studentiem.
2. Atvērtā koda risinājuma humanoīda robota un tā vadības platformas iegāde, kas ļautu dažādu jomu studentiem mācīties programmēt humanoīdos robotus, kā arī iekļaut dažādu studiju kursu procesā saskarņu dizaina un īpatnību apguvi cilvēka un robotu mijiedarbībā. Studentiem ir iespējas apgūtu dažādu sensoru darbību un mijiedarbību ar humanoīdo robotu.
3. Smadzeņu-datora interfeisa ierīces un platformas iegāde. BMI jeb smadzeņu-datora interfeisi ir pētījumu virziens, kas strauji attīstās. Šāda interfeisa iekārtas kļūst aktuālas arī virtuālās un papildinātās realitātes lietojumos, lai radītu pilnībā iekļaujošu apmācību. Attīstot virtuālās un papildinātās realitātes laboratorijas iespējas, kā arī perspektīvā izmantojot smadzeņu-datora interfeisa ierīces saziņai ar robotizētajām iekārtām, ir nepieciešamas iegādāties atbilstošu platformu, kā arī aprīkojumu.
4. Virtuālās realitātes (VR) lietojumu izstrāde/iegāde inženierzinātņu un dabas zinātņu virzienos. Ir dažādas iespējas izstādāt VR lietojumus, tomēr ir vairāki lietojumi, kurus jau ir izstrādājuši uzņēmumi vai izglītības iestādes pasaulē. Piemēram, anatomijas apgūšanai, mikrobioloģijas un citām jomām. Nepieciešams iegādāties lietojumus HTC VR aprīkojumam, kurus var integrēt studiju procesā praktisko darbu realizācijai hibrīdo vai standarta apmācību realizācijā.

**Inovatīvu digitālo tehnoloģisko risinājumu integrēšana studiju saturā, tai skaitā praktisko un pētniecisko darbu īstenošanai jaunā digitālā satura ieviešanā**

Aktivitātes turpina un papildina projektā Nr.8.2.3.0/22/A/00 “Digitalizācijas iniciatīvas studiju kvalitātes pilnveidei augstskolu stratēģiskās specializācijas jomās” izvirzītos mērķus un rezultātus.

### **E-studiju vides glabāšanas resursu paplašināšana**

Hibrīddatorklašu izveide Malnavas koledžā, lai nodrošinātu augstvērtīgu studiju procesu esošajās un jaunajās studiju programmās, kā arī virzītos uz izcilības sasniegšanu tematiskajās jomās. Nepieciešams uzlabot koledžas esošo studiju un pētniecības materiāli tehnisko bāzi, izveidojot jaunas un modernas auditorijas - hibrīddatorklases ar atbilstošu aprīkojumu un programnodrošinājumu (monitori, procesori, UPS, antivīrusi, MS Office u.c.). Tas ļaus ieviest izglītības inovācijas, nostiprinās institucionālo kapacitāti, uzlabot resursu koplietojumu gan struktūrvienības ietvaros, gan starpinstitucionāli ar LBTU un citām organizācijām, tai skaitā ārvalstīs. Tā rezultātā būs iespējams arī plašāk iesaistīties ERASMUS un citās programmās, izstrādāt vairāk zinātniski pētnieciskos projektus, tādējādi nodrošinot ilgtspējas principu ieviešanu studiju un zinātniskajā darbā.

**Bibliotēkas krājuma papildināšana** ar e-grāmatām un drukātajām grāmatām visos LBTU specializācijas virzienos un Malnavas koledžā, lai izveidotu jaunu, nākotnes izaicinājumiem un tematiskajai specializācijai pielāgotas studiju programmas un paplašinātu studiju un zinātniskās pētniecības materiālo bāzi. Tā kā koledža tiks pieslēgta Akadēmiskajam tīklam, tad pārsvarā tiks izmantota informācija no LBTU pieejamām datu bāzēm, bet tai pašā laikā vajadzīgas arī grāmatas studējošajiem kā mācību līdzekļi izmantošanai koledžā.

Konsolidācijas plāna rezultātā iegādāto iekārtu, tehnikas izmantošana būs pieejama ne tikai zinātniekiem, kas nodarbināti LBTU pārraudzības iestādēs (APP Dārzkopības institūts, APP Agroresursu un ekonomikas institūts, LVMI “Silava” un LBTU valsts zinātniskās izpētes meži apsaimniekošanas aģentūra “Meža pētīšanas stacija”, bet arī komersantiem un citiem interesentiem. Zinātnisko iekārtu un tehnikas saraksts ir pieejams LBTU tīmekļa vietā, līdz ar kontaktinformāciju.

Studiju procesa pilnveidei notiks ciešāka sadarbība un resursu koplietošana (tai skaitā cilvēkresursu integrācija) ne tikai ar Malnavas koledžu, bet arī Bulduru tehnikumu un citām LBTU pārraudzības iestādēm zināšanu, prasmju un kompetenču pārnesi, iesaistei studentu noslēgumu darbu vadīšanā un vērtēšanā. Jaunās iniciatīvas uzlabos studiju kvalitāti, piedāvājot jaunus kursus, sadarbojoties studiju programmu attīstībā un ieviešanā, salāgojot studiju programmas un ieviešot jaunas tehnoloģijas studiju procesā. LBTU Malnavas koledžas konsolidācija nākotnē var veicināt koledžas pētniecības izcilību, atbalstot jaunus pētījumu virzienus un veicinot starptautisku sadarbību.

Kopīgi finansēti pētniecības projekti var nodrošināt lielāku finansiālo atbalstu un resursus, lai LBTU Malnavas koledža īstenotu sarežģītākus pētījumus, savukārt kopīga studentu iesaiste pētniecības projektos var ieviest jaunas idejas, papildinot esošo zināšanu bāzi un veicinot ilgtspējīgu attīstību

Tāpat tiks veicināta atvērtās zinātnes platforma – atbilstoši LBTU attīstības stratēģijas 2023. – 2027. gadam Pētniecības programmas Starptautisko publikāciju kvalitātes uzlabošanas plāna rezultātiem rādītājiem LBTU plāno palielināt Atvērtās piekļuves zinātnisko publikāciju skaits, kas ir iekļautas Scopus vai Web of Science datubāzēs par 30%. Dalīšanās ar datiem, infrastruktūru un resursiem var ievērojami uzlabot pētniecību, nodrošinot piekļuvi plašākam datu klāstam un digitāliem rīkiem. Pētniecības datu pieejamības palielināšanai tiks realizēts projekts “Atbalsts atvērtas

zinātnes ieviešanai prakse, kā arī izveidoti risinājumi zinātnes datu koplietošanai un dalībai ES atvērtajā zinātnes mākonī”. Projekta ietvaros ir plānots attīstīt Latvijas augstākās izglītības un zinātnisko institūciju cilvēkkapitālu datu pārvaldība un izmantošana; pilnveidot institucionālo pētniecības datu pārvaldību; veicināt augstas kvalitātes zinātnisko un pētniecisko datu sagatavošanu, apstrādi, anotēšanu un koplietošanu; attīstīt tam nepieciešamos IKT risinājumus.

### **5.3. Jaunu un nākotnes izaicinājumiem un tematiskajai specializācijai pielāgotu studiju programmu izveide Malnavas koledžā**

Konsolidācijas plānā ietverta divu jaunu studiju virzienu un divu jaunu programmu izstrāde. Izmaiņu pamatojums ir balstīts Latgales darba devēju viedoklī par nepieciešamajiem potenciālajiem darbiniekiem. Veicot tirgus izpēti, piemēram, par programmu “Tūrisma pakalpojumu sniedzējs”, ir secināts, ka arī blakus esošajā Vidzemes reģionā nav pieejama šāda programma.

Studiju virziena “Viesnīcu un restorānu serviss, tūrisma un atpūtas organizācija” un jaunas studiju programmas izstrāde atbilstoši profesijas standartam “Tūrisma pakalpojumu organizators” (LKI 5) (latviešu un angļu valodā; tālmācībai latviešu valodā). Koledžas personāla regulāro tikšanos laikā ar darba devējiem Latgales reģionā ir panākta vienošanās, ka nepieciešams izveidot jaunu studiju programmu atbilstoši profesijas standartam “Tūrisma pakalpojumu organizators”, kas ir pieprasīta un perspektīva Latgales reģionā. Veicot tirgus izpēti, ir secināts, ka arī blakus esošajā Vidzemes reģionā nav pieejama šāda programma. Tiks veidota studiju programma latviešu un angļu valodā, kā arī tālmācības programma ar saturu latviešu valodā, tādējādi paplašinot studiju pieejamību un ļaujot izmantot inovācijas izglītībā. Programmas izveide angļu valodā nepieciešama, jo mūsdienu darba tirgus pieprasa svešvalodu zināšanas, un arī Latgales reģionā ar katru gadu vairāk darbojas starptautiski uzņēmumi, kuros vajadzīgi speciālisti ar angļu valodas zināšanām. Tāpēc jāizstrādā visi nepieciešamie materiāli, dokumentu utt. jaunam studiju virzienam “Viesnīcu un restorānu serviss, tūrisma un atpūtas organizācija”. Pamatojums: Profesionālās izglītības likuma 16.1 panta 4) - īstenoto profesionālās izglītības programmu atbilstību saskaņā ar 16.2 panta pirmajā daļā, 16.3 panta pirmajā daļā, 16.4 panta pirmajā daļā un 16.7 panta pirmajā daļā noteikto, ievērojot, ka attiecīgās izglītības programmas veido lielāko daļu no profesionālās izglītības programmu, izņemot profesionālās tālākizglītības programmas un profesionālās pilnveides izglītības programmas, skaita.

Otrs jaunais studiju virziens “Ražošana un pārstrāde” un jauna studiju programma atbilstoši profesijas standartam “Kokapstrādes tehnologs” (LKI 5) (latviešu un angļu valodā). Tā kokrūpniecība ir viens no Latgales reģiona specializācijas virzieniem, tad darba devēji ir izteikuši priekšlikumu, ka nepieciešams izveidot jaunu studiju programmu “Kokapstrādes tehnologs”. Veicot tirgus izpēti, ir secināts, ka arī blakus esošajā Vidzemes reģionā nav pieejama šāda programma. Programmas izveide angļu valodā nepieciešama, jo mūsdienu darba tirgus pieprasa svešvalodu zināšanas, un arī Latgales reģionā ar katru gadu vairāk darbojas starptautiski uzņēmumi, kuros vajadzīgi speciālisti ar angļu valodas zināšanām. Tāpēc jāizstrādā visi nepieciešamie materiāli, dokumentu utt. jaunam studiju virzienam “Ražošana un pārstrāde”. Pamatojums: Profesionālās izglītības likuma 16.1 panta 4) - īstenoto profesionālās izglītības programmu atbilstību saskaņā ar 16.2 panta pirmajā daļā, 16.3 panta pirmajā daļā, 16.4 panta pirmajā daļā un 16.7 panta pirmajā daļā noteikto, ievērojot, ka attiecīgās izglītības programmas veido lielāko daļu no profesionālās izglītības programmu, izņemot

profesionālās tālākizglītības programmas un profesionālās pilnveides izglītības programmas, skaita.

#### 5.4. "Exit" grantu darba tiesisko attiecību pārtraukšanai LBTU

Konsolidācijas plāna ietvaros plānoti "exit" granti ne mazāk kā 3 PLE apjomā darba tiesisko attiecību izbeigšanai ar akadēmisko personālu virs 65 gadiem, tajā skaitā nodrošinot akadēmiskā un pētnieciskā darba rezultātu tālāku nodošanu.

"Exit" granti tiks piešķirti, pamatojoties uz saņemtajiem pieteikumiem no potenciālajiem "exit" grantu saņēmējiem, kā arī pieejamiem finanšu resursiem. Paredzēts, ka "exit" grantu saņēmēji nodos savas zināšanas, pieredzi un iestrādes konkrētam jaunajam pasniedzējam, nākamā mācību gada laikā nodrošinot studiju kursa "virsuzraudzību" jeb mentoringu. "Exit" grants tiks izmaksāts kā atalgojums par dalību un iesaisti mācību procesā.

#### 5.5. Konsolidācijas granta summa

<b>Konsolidācijas plāna summa, tai skaitā</b>	<b>4 061 683</b>
<b>1.Konsolidācijas granta īstenošana:</b>	<b>1 761 995</b>
1.1.strukturālo pārmaiņu īstenošana; tai skaitā	585 349
<i>1.1.1. Malnavas koledža</i>	<i>142 380</i>
1.2. digitalizācija, tehnoloģiju attīstība un pētniecības un izglītības infrastruktūras uzlabošana, tai skaitā	1 044 205
<i>1.2.1.Malnavas koledža</i>	<i>310 179</i>
1.3. jaunu un nākotnes izaicinājumiem un tematiskajai specializācijai pielāgotu studiju programmu izveide <i>Malnavas koledžā</i>	47 441
1.4. "Exit" granti	85 000
<b>2. Akadēmiskās karjeras granti:</b>	<b>1 313 163</b>
2.1. Doktorantu granti (vismaz 4 granti)	134 400
2.2. Pēcdoktorantu granti (vismaz 4 granti)	360 000
2.3. Zinātnieku granti (vismaz 4 granti)	736 000
2.4. Administratīvās izmaksas, tai skaitā piesaistot ārvalstu ekspertus grantu izvērtēšanai	82 763
<b>3. Iekšējie pētniecības un attīstības granti:</b>	<b>830 600</b>
3.1. Iekšējie pētniecības un attīstības granti (vismaz 4 granti)	800 000
3.2. Administratīvās izmaksas, tai skaitā piesaistot ārvalstu ekspertus grantu izvērtēšanai	30 600
<b>4. Projekta vadība un īstenošana, tai skaitā komunikācijas un vizuālās identitātes prasību nodrošināšanas pasākumi.</b>	<b>155 925</b>

## 5.6. Konsolidācijas granta investīciju plāns

Konsolidācijas granta investīciju detalizēts sadalījums ir veikts, pamatojoties uz būtiskākajām aktivitātēm, strukturālo pārmaiņu īstenošanai, pētniecības un izglītības infrastruktūras uzlabošanai un jaunu studiju programmu izveidei.

### Strukturālo pārmaiņu īstenošana

#	Pozīcija	EUR
1.	Organizatorisko un pārvaldības struktūru funkciju izvērtēšana un pilnveide	12 500
2.	Attīstības stratēģijas pilnveide	34 000
3.	Resursu vadības sistēmas pilnveide	134 360
4.	E-risinājumu izstrāde, pilnveide un ieviešana	119 737
5.	Vizuālās identitātes pilnveide LBTU un Malnavas koledžā	74 900
6.	Telpu aprīkošana un pielāgošana konsolidēto struktūrvienību vajadzībām	63 800
7.	Valdekas pils attīstības projekta izstrāde	15 000
8.	Atalgojums strukturālo pārmaiņu īstenošanai	131 052
<b>Kopā</b>		<b>585 349</b>

### Digitalizācija, tehnoloģiju attīstība un pētniecības un izglītības infrastruktūras uzlabošana

#	Pozīcija	EUR
1.	Zinātniskās aparatūras un aprīkojuma pilnveide, tai skaitā	315 069
2.	<i>LBTU Biozinātņu specializācijas jomā</i>	<i>178 800</i>
3.	<i>LBTU Inženierzinātņu specializācijas jomā</i>	<i>155 500</i>
4.	<i>Malnavas koledžā</i>	<i>120 965</i>
5.	Informācijas un komunikāciju tehnoloģiju un digitālo tehnoloģisko risinājumu ieviešanai nepieciešamā tehniskā aprīkojuma pilnveide	232 569
6.	Informācijas un komunikācijas tehnoloģiju risinājumu ieviešana izglītības procesā	119 657
7.	E-studiju vides glabāšanas resursu paplašināšana	201 214
8.	Bibliotēkas fondu papildināšana	35 500
<b>Kopā</b>		<b>1 044 205</b>

### Jaunu un nākotnes izaicinājumiem un tematiskajai specializācijai pielāgotu studiju programmu izveide Malnavas koledžā

#	Pozīcija	EUR
1.	Jaunu studiju programmu izstāde, akreditācijas procesa uzsākšana	40 621
2.	Studiju programmu publicitāte	6 820
<b>Kopā</b>		<b>47 441</b>



## 6. LBTU PĒTNIECĪBAS PROGRAMMAS ATTĪSTĪBAS PASĀKUMI

LBTU zinātniskās darbības mērķis ir sasniegt starptautiski atzītu izcilību Baltijas jūras reģionā un nodrošināt pētniecības atbilstību sabiedrības vajadzībām un prasībām, stiprināt LBTU inovāciju kapacitāti un nodrošināt zināšanu pārnesi.

LBTU attīstības stratēģijas Pētniecības programmas mērķis ir universitātes sekmīga integrācija starptautiskajā universitāšu un zinātnisko institūciju ekosistēmā, izcilība pētniecībā, pētniecības vides ilgtspējas nodrošināšana, zināšanu un tehnoloģiju pārnese. Pētniecības programmas mērķa sasniegšanu nodrošina darba uzdevumi un rezultāta rādītāji divu galveno prioritāšu ietvaros - pētniecības izcilība starptautiskajā ekosistēmā un zināšanu un tehnoloģiju pārnese.

Šīs prioritātes īstenošanas nodrošināšanai tika izstrādāti un 2023. gada maijā apstiprināti šādi Rīcības plāni:

1. Plāns dalībai ES pētniecības un inovācijas pamatprogrammas “Apvārsnis Eiropa” konkursos un citās pētniecības un inovāciju atbalsta programmās un tehnoloģiju ierosmēs.
2. Starptautisko publikāciju kvalitātes uzlabošanas plāns, kas nodrošinās pasākumus un noteikto rezultāta rādītāju izpildes monitoringu starptautiski atzīto zinātnisko publikāciju skaita pieaugumam Scopus un Web of Science datubāzēs.
3. Zināšanu un tehnoloģiju pārvaldības plāns, kas tiks izstrādāts, balstoties LBTU Tehnoloģiju un zināšanu pārneses nodaļas iestrādnēs un sasniegumos.

Konsolidācijas plānā paredzētās aktivitātes ir orientētas uz LBTU attīstības stratēģijas Pētniecības programmā definētā mērķa sasniegšanu un saskaņā ar LBTU stratēģiskās specializācijas jomām un primāri attīstāmām zinātnes nozarēs zinātniskās darbības īstenošanā, kā arī ņemto vērā akadēmiskās karjeras sistēmu Latvijā.

2023. gadā LBTU ir uzsākts process ar mērķi piesaistīt izcilu akadēmisko personālu, tai skaitā izveidojot tenūrprofesora akadēmiskās amata vietas, atbilstoši LBTU attīstības stratēģijas 2023-2027. gadam mērķiem un jāveicina to sasniegšana. Starptautiskā konkursā pretendentu izvērtēšanai tiks pieaicināti ārvalstu eksperti.

Atbilstoši noteiktajiem rādītājiem un kritērijiem Latvijas Atveseļošanas un noturības mehānisma plānā, tiek plānoti šādi akadēmiskie granti LBTU stratēģiskās specializācijas jomās:

1. Ne mazāk kā 4 doktorantūras granti - konkursa kārtībā iegūstams finansējums doktoranta pētniecības veikšanai, kas saistīta ar doktorantūras studiju procesa, promocijas darba vai doktora teorētiskā pētījuma un mākslinieciskās jaunrades darba sekmīgu izstrādi. Granta finansēšanas nosacījumi ir atbilstoši IZM vadlīnijām un saskaņoti ar projekta Nr. 8.2.2.0/20/V/001 “*LLU pāreja uz jauno doktorantūras finansēšanas modeli*” īstenošanas praksi, tai skaitā par nodarbinātību LBTU un konkursa nosacījumiem. Līdz ar jaunā doktorantu atbalsta projekta ieviešanu, prasības tiks sinhronizētas. Plānotā finansējuma kopējā summa – EUR 134 400.
2. Ne mazāk kā 4 pēcdoktorantūras granti - konkursa kārtībā iegūstams finansējums Latvijas vai ārvalstu zinātniekam, kas doktora grādu ieguvis ne agrāk kā 10 gadus pirms pēcdoktorantūras granta iesniegšanas termiņa. Granta finansēšanas

nosacījumi ir atbilstoši IZM vadlīnijām un pārņemot pieredzi no pasākuma „*Pēcdoktorantūras pētniecības atbalsts*”. Grantu pieteikuma izvērtēšanā un granta noslēguma zinātnisko pārskatu ekspertīzes organizēšanai tiks piesaistīti ne mazāk kā divi ārvalstu eksperti konkrētajā nozarē. Plānotā finansējuma kopējā summa – EUR 360 000.

3. Ne mazāk kā 4 zinātnieku (profesoru) grants - konkursa kārtībā iegūstams finansējums zinātnieku individuālajiem projektiem, kuru mērķis ir radīt jaunas zināšanas un tehnoloģiskās atziņas. Grantu finansēšanas nosacījumi ir atbilstoši IZM vadlīnijām un pārņemot pieredzi no pasākuma „*Fundamentālo un lietišķo pētījumu zinātnieku individuālie granti*”. Grantu pieteikuma izvērtēšanā un granta noslēguma zinātnisko pārskatu ekspertīzes organizēšanai tiks piesaistīti ne mazāk kā divi ārvalstu eksperti konkrētajā nozarē. Plānotā finansējuma kopējā summa – EUR 736 000.
4. Papildus akadēmiskajiem grantiem, tiek plānoti ne mazāk kā 4 iekšējie pētniecības un attīstības granti - konkursa kārtībā iegūstams pētniecības finansējums, kura mērķis ir radīt jaunas zināšanas un tehnoloģiskās atziņas un pilnvērtīgu pētniecības kapacitāti attiecīgajās zinātnes nozarēs, tajā skaitā nodrošinot sadarbību ar uzņēmējdarbības sektoru un veicinot starptautisko sadarbību. Grantu finansēšanas nosacījumi ir atbilstoši IZM vadlīnijām un pārņemot pieredzi no pasākuma „*Fundamentālo un lietišķo pētījumi*”. Grantu pieteikuma izvērtēšanā un granta noslēguma zinātnisko pārskatu ekspertīzes organizēšanai tiks piesaistīti ne mazāk kā divi ārvalstu eksperti konkrētajā nozarē. Plānotā finansējuma kopējā summa – EUR 800 000.

Visi augstākminētie granti tiks piešķirti konkursa kārtībā. Pirms grantu pieteikumu konkursa izsludināšanas tiks izstrādāts nolikums grantu iesniegšanas, vērtēšanas un īstenošanas procedūrai.

Grantu izvērtēšanas kritēriji iekļaus vairākas pozīcijas:

1. Administratīvā atbilstība (tikai tie granti, kuri būs atbilstoši administratīvajām prasībām, tiks sūtīti uz zinātnisko izvērtēšanu ekspertiem);
2. Zinātniskā kvalitāte (50%) - zinātniskā kvalitāte, ticamība un novitāte, izvēlētais pētījuma stratēģijas un metodisko risinājumu zinātniskā kvalitāte, kā arī atbilstība noteikto mērķu sasniegšanai, spēja radīt jaunas zināšanas vai tehnoloģiskās atziņas, sadarbības partneru (ja tādi paredzēti) ieguldījums, to zinātniskā kapacitāte, plānotā sadarbības kvalitāte.
3. Rezultātu ietekme (30%) - iegūto zināšanu un prasmju paredzamā pārnese tālākajā darbībā un zinātniskās kapacitātes attīstībā, pētniecības attīstības iespējas, rezultātā tiks radītas attiecīgajai nozarei, tautsaimniecības un sabiedrības attīstībai nozīmīgas zināšanas, iegūto zināšanu ilgtspēja un kvalitatīvs to izplatības plans, īstenošana sekmē pētījuma zinātniskā personāla, tai skaitā studējošo, zinātniskās kapacitātes stiprināšanu
4. Īstenošanas iespējas un nodrošinājums (20%) - pētījuma darba plāna kvalitāte un tā atbilstība izvirzītajam mērķim. Paredzētie resursi ir atbilstoši un pietiekami mērķa sasniegšanai. projekta vadītāja un projekta galveno izpildītāju zinātniskā kvalifikācija, pētījuma veikšanai ir nepieciešamā pētniecības infrastruktūra.

Pieteikumu izvērtēšanai tiks izveidota komisija, kuras locekļi ir apliecinājuši projekta pieteikumu vērtēšanas konfidencialitātes ievērošanu un interešu konflikta neesamību.

Ekspertu komisija izvērtēs grantu starp atskaites reizi 12 mēnešos un gala atskaiti pēc granta termiņa beigām, lai izvērtētu pētījuma progresu un atbilstību izvirzītajiem mērķiem un uzdevumiem.

Pētniecības programmas būtiskākie plānotie rezultatīvie rādītāji ir šādi:

1. Jaunu zināšanu, inovāciju, produktu, procesu un pakalpojumu attīstība, lai sasniegtu LBTU ilgtspējīgas attīstības mērķus.
2. Zinātniskā publikācijas, tai skaitā Scopus vai Web of Science datu bāzēs indeksētās publikācijas žurnālos (vismaz 18 publikācijas) un žurnālos ar augstu ietekmes faktoru (vismaz 4 publikācijas).
3. Dalība zinātniskajās konferencēs, lai nodrošinātu pētījumu rezultātu izplatību (vismaz 18 starptautiskās zinātniskās konferences).

## 7. KONSOLIDĀCIJAS PLĀNA IEVIEŠANA UN UZRAUDZĪBA

### 7.1. Pasākumu īstenošanas laika grafiks

Pasākumi/laika grafiks	2024. gads				2025. gads				2026. gads	
	1.cet.	2.cet.	3.cet.	4.cet.	1.cet.	2.cet.	3.cet.	4.cet.	1.cet.	2.cet.
<b>1. Konsolidācijas granta īstenošana</b>										
1.2. strukturālo pārmaiņu īstenošana	x	x	x	x	x	x	x	x	x	x
1.2. digitalizācija, tehnoloģiju attīstība un pētniecības un izglītības infrastruktūras uzlabošana	x	x	x	x	x	x	x	x	x	x
1.3. jaunu un nākotnes izaicinājumiem un tematiskajai specializācijai pielāgotu studiju programmu izveide Malnavas koledžā	x	x	x	x	x	x	x	x	x	x
1.4. "exit" granti			x	x	x	x	x	x	x	x
<b>2. Akadēmiskās karjeras granti</b>										
2.1 Doktorantu granti		x	x	x	x	x	x	x	x	
2.2 Pēcdoktorantu granti		x	x	x	x	x	x	x	x	
2.3. Zinātnieku (profesoru) granti		x	x	x	x	x	x	x	x	
2.4. Administratīvie procesi – nolikumu sagatavošana, grantu pieteikumu izvērtēšana, grantu administratīvā uzraudzība	x	x	x	x	x	x	x	x	x	x
<b>3. Iekšējie pētniecības un attīstības granti</b>										
3.1. Iekšējie pētniecības un attīstības granti		x	x	x	x	x	x	x	x	
3.2. Administratīvie procesi – nolikumu sagatavošana, grantu pieteikumu izvērtēšana, grantu administratīvā uzraudzība	x	x	x	x	x	x	x	x	x	x
<b>4. Projekta vadība un īstenošana, tai skaitā komunikācijas un vizuālās identitātes prasību nodrošināšanas pasākumi.</b>	x	x	x	x	x	x	x	x	x	x

## 7.2. Konsolidācijas plāna rezultatīvie rādītāji

Pasākumi	Rezultatīvais rādītājs	
	30.09.2024	31.05.2026
<b>1. Konsolidācijas granta īstenošana</b>		
1.1. strukturālo pārmaiņu īstenošana	Uzsākta LBTU fakultāšu reorganizācija	Pabeigta LBTU reorganizācija
1.2. digitalizācija, tehnoloģiju attīstība un pētniecības un izglītības infrastruktūras uzlabošana	Uzsākta pētniecības un studiju infrastruktūras pilnveide	Pilnveidota pētniecības un studiju infrastruktūra
1.3. jaunu un nākotnes izaicinājumiem un tematiskajai specializācijai pielāgotu studiju programmu izveide Malnavas koledžā	Uzsākta programmu izstrāde	Iesniegti dokumenti licencēšanas uzsākšanai 2 studiju programmām
1.4. "exit" granti	Noslēgti līgumi par grantu īstenošanu vismaz 1.5 PLE apjomā	3 PLE
<b>2. Akadēmiskās karjeras granti</b>	<b>30.09.2024</b>	<b>31.05.2026</b>
2.1. Doktorantu granti	Noslēgti līgumi par 2 grantu īstenošanu	4 granti
2.2. Pēcdoktorantu granti	Noslēgts līgums par 2 granta īstenošanu	4 granti
2.3. Zinātnieku granti	Noslēgts līgums par 2 granta īstenošanu	4 granti
<b>3. Iekšējie pētniecības un attīstības granti</b>	<b>30.09.2024</b>	<b>31.05.2026</b>
3.1. Iekšējie pētniecības un attīstības granti	Noslēgts līgums par 2 granta īstenošanu	4 granti
<b>4. Projekta vadība un īstenošana</b>	Noslēgts līgums par projekta īstenošanu	1 projekts

## 7.3. Latvijas atveseļošanas un noturības mehānisma investīciju pārraudzības mehānisms

Latvijas atveseļošanas un noturības mehānisma (ANM) investīciju un konsolidācijas plāna sekmīgas īstenošanas būtisks elements ir pārraudzības ieviešanas mehānisma izstrāde. To veidos vairāki elementi:

1. Regulāra (vismaz reizi 3 mēnešos) konsolidācijas plāna/projekta konsultatīvas padomes sēdes organizēšana - tajās tiks izskatīts plāna/projekta aktivitāšu īstenošanas progress, analizētie iespējamie riski plāna sekmīgai īstenošanai un meklēti risinājumu problēmsituāciju gadījumā. Konsultatīvo padomi veidos LBTU rektore, studiju prorektors, zinātņu prorektors, finanšu prorektors, Doktorantūras skolas vadītājs, Zinātnes un projektu attīstības centra vadītājs, Konsolidācijas projekta vadītājs, LBTU Senāta pārstāvis, LBTU Studējošo pašpārvaldes pārstāvis, Malnavas koledžas vadītāja un konsolidācijas projekta koordinators Malnavas koledžā.
2. Regulāra (pēc projekta uzsākšanas un vismaz reizi 6 mēnešos) ziņojuma sagatavošana LBTU padomei, lai informētu par konsolidācijas plāna rezultatīvo rādītāju sasniegšanu, investīciju

plāna izpildi un konsolidācijas mērķu sasniegšanas progresu. Ziņojumā tiks norādīta informācija:

- 2.1. par konkrētiem īstenotiem pasākumiem pārskata periodā;
  - 2.2. pasākumu izpildei faktiski izmantotajiem resursiem (tai skaitā finanšu resursiem) pārskata periodā, kā arī vērtējums par to atbilstību noteikto uzdevumu izpildei un mērķu sasniegšanai;
  - 2.3. rezultatīvo rādītāju aktuālās vērtības pārskata periodā, t.sk. vērtējums par iespējam sasniegt noteiktās rezultatīvo rādītāju vērtības, ņemot vērā aktuālās attīstības tendences, un priekšlikumi par rīcību, ja tās nepieciešamība izriet no attīstības tendenču nelabvēlīgas virzības;
  - 2.4. notikušajām būtiskām pārmaiņām LBTU, Malnavas koledžā un ārējā vidē, kas var būt par pamatu nepieciešamiem grozījumiem Konsolidācijas plānā.
3. Ikgadēja (katru gadu līdz 1. martam) rezultātu sasniegšanas ziņojuma sagatavošana par iepriekšējo pārskata periodu un ziņošana LBTU rektorātā, atbilstoši LBTU attīstības stratēģijas mērķiem un rezultatīvajiem rādītājiem.
  4. Akadēmisko grantu, kā arī iekšējo un attīstības grantu īstenošanā uzraudzība notiks trīs līmeņos:
    - 4.1. ikdienas darbā par mērķa un rezultātu sasniegšanu atbildīgs būs katra granta zinātniskais vadītājs,
    - 4.2. grantu administratīvo vadību veiks LBTU Zinātnes un projektu attīstības centrs, kas var piesaistīt tiešās pakļautības struktūrvienības vadītāju problēmu situāciju risināšanai (piemēram, attiecībā uz doktorantu grantiem – Doktorantūras skolas vadītāju, citiem grantiem – fakultātes vai laboratorijas vadītāju, kurā tiek īstenots grants)
    - 4.3. katrus 12 mēnešus, ka arī pēc granta noslēgšanās tiks sagatavoti progresa ziņojumu ekspertu komisijai.

Ar pārraudzības ieviešanas mehānisma palīdzību iespējams pārraudzīt Konsolidācijas plāna īstenošanas progresu un īstenošanas rezultātus (apstiprināto pasākumu un Investīciju plāna ieviešana), sasniegtos rezultatīvos rādītājus, kā arī novērtēt šo sasniegto rezultātu ietekmi ilgākā laika posmā. Pārraudzības ziņojumi nepieciešamības gadījumā kalpos par pamatu Konsolidācijas plāna un Investīciju plāna aktualizācijai.

#### **7.4. Konsolidācijas plāna komunikācijas stratēģija**

Konsolidācijas plāna komunikācija plānota mērķtiecīgi izmantojot dažādus komunikācijas kanālus, lai informētu nozīmīgākās mērķauditorijas par sagaidāmajiem pasākumiem un rezultātiem. Katras mērķauditorijas sasniegšanai tiks izmantoti dažādi komunikācijas kanāli un attiecīgi – pielāgots informācijas apjoms un saturs. Komunikācijas plāna izstrādē ir ņemti vērā ieteikumi, kas tapuši pētījumā par augstākās izglītības pārvaldību sadarbībā ar Pasaules Banku, tai skaitā ziņojumā “Latvijas augstākās izglītības iestāžu iekšējā finansēšana un pārvaldība: ieteikumi”, labā pārvaldībā nosakot par būtiskiem sadarbības un līdzdalības elementus.

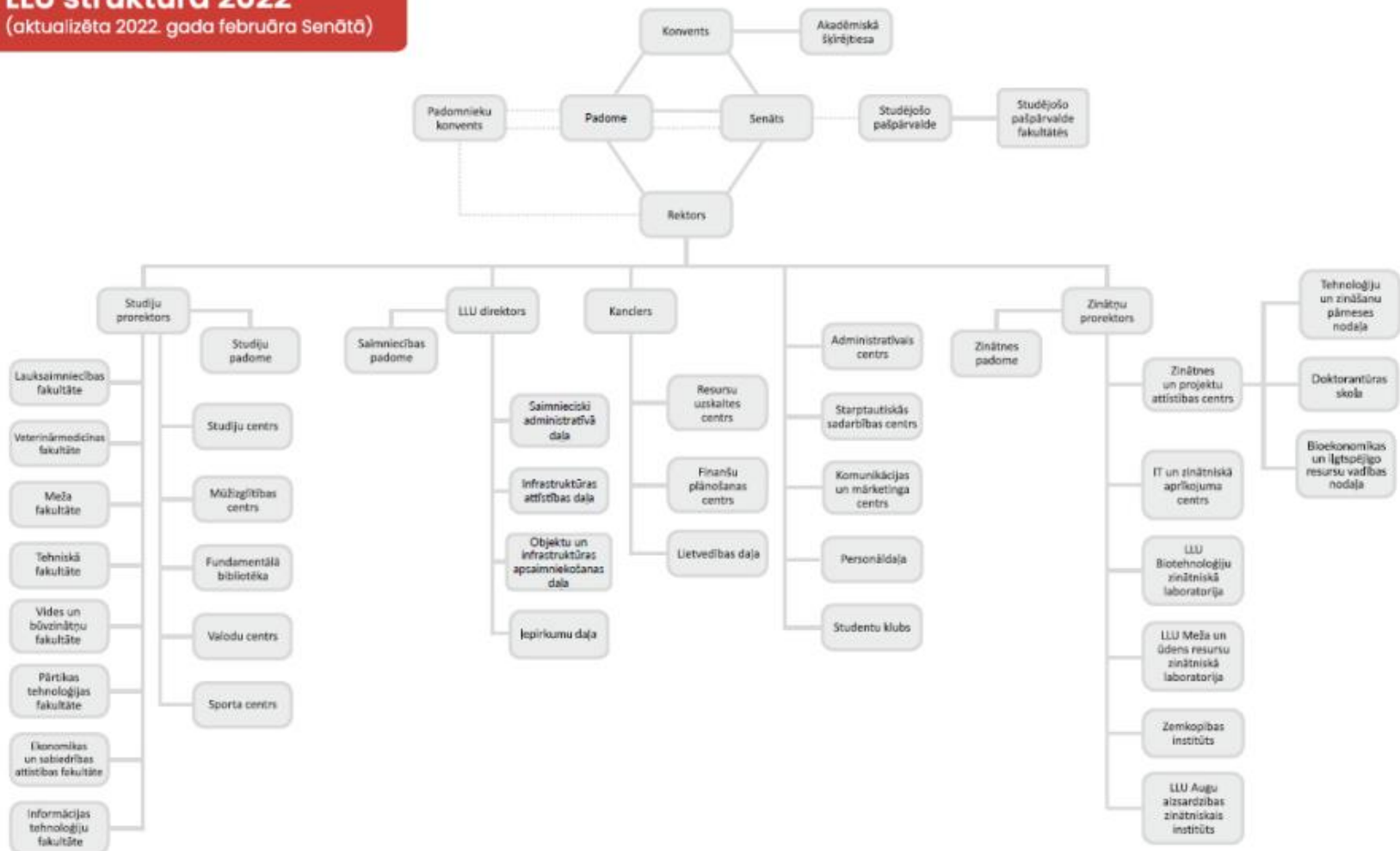
Kā nozīmīgākās komunikācijas stratēģijā iezīmētas šādas mērķauditorijas:

1. LBTU personāls, tai skaitā studenti, kuri tiks informēti pat nepieciešamajām izmaiņām un Latvijas atveseļošanas un noturības mehānisma investīciju pārraudzības mehānisms

2. sagaidāmajiem ieguvumiem LBTU konsolidācijā un reorganizācijā.
3. Malnavas koledžas darbinieki, mācībspēki un studenti – būtiska ir viņu informēšana par ieguvumiem un plānoto sadarbību ar LBTU.
4. Topošie studenti – LBTU ir novērota situācija, kurā vairākas paaudzes ir izvēlējušās studēt vienā un tajā pašā fakultātē/studiju programmā. Ar jauno fakultāšu dalījumu īpaši būtiski ir akcentēt pēctecības un nepārtrauktības nozīmi. Savukārt topošiem studējošiem Malnavas koledžā būtiskākais komunikācijas vēstījums tiks koncentrēts uz koledžas un LBTU studiju programmu savstarpējo pēctecību – absolvējot Malnavas koledžu, studentam ir pavērts ceļš uz LBTU piedāvātajām atbilstošajām studiju programmām, esošos studiju kursus pielīdzinot un tādējādi ātrāk iegūstot nākošo izglītības pakāpi.
5. Zinātnieki (gan LBTU pašreiz strādājošie, gan citi) – piedāvājot viņiem piedalīties akadēmisko un iekšējo un attīstības grantu konkursos, tādējādi palielinot zinātniskās darbības nodarbināto skaitu un PLE apjomu.
6. LBTU pārraudzības iestāžu, kapitālsabiedrību un nodibinājumu darbinieki tiks informēti par reorganizācijas gaitu un turamākās sadarbības paplašināšanos, resursu koplietojumu un procesu optimizāciju.
7. LBTU un Malnavas koledžas sadarbības partneri gan studiju procesā, gan pētniecībā, akcentējot, ka reorganizācijas procesa rezultātā LBTU nezaudē savu lomu un ietekmi savās unikālajās stratēģiskās specializācijas jomās, netiek ierobežota vai mazināta esošā sadarbība, bet tieši pretēji – resursu optimizācijas rezultātā savstarpējā sadarbība iespējama produktīvāka un ar lielāku ietekmi.
8. Ministriju, valsts un pašvaldības iestāžu darbinieki tajās jomās, kur LBTU pilda valstiski deleģētos uzdevumus vai līgumpētījumus un citas saistības – fokusējoties uz esošo saistību izpildi, neatkarīgi no struktūrvienību statusa.
9. Plašāka sabiedrība – akcentējot LBTU konsolidācijas plāna mērķi veicināt strukturālās pārmaiņas, nodrošinot resursu optimizāciju, nodrošināt izcilību visās LBTU darbības jomās, paaugstināt izglītības un zinātnes kvalitāti un nodrošināt starptautisko konkurētspēju.

# 1.pielikums LBTU struktūra pirms reorganizācijas un pēc reorganizācijas

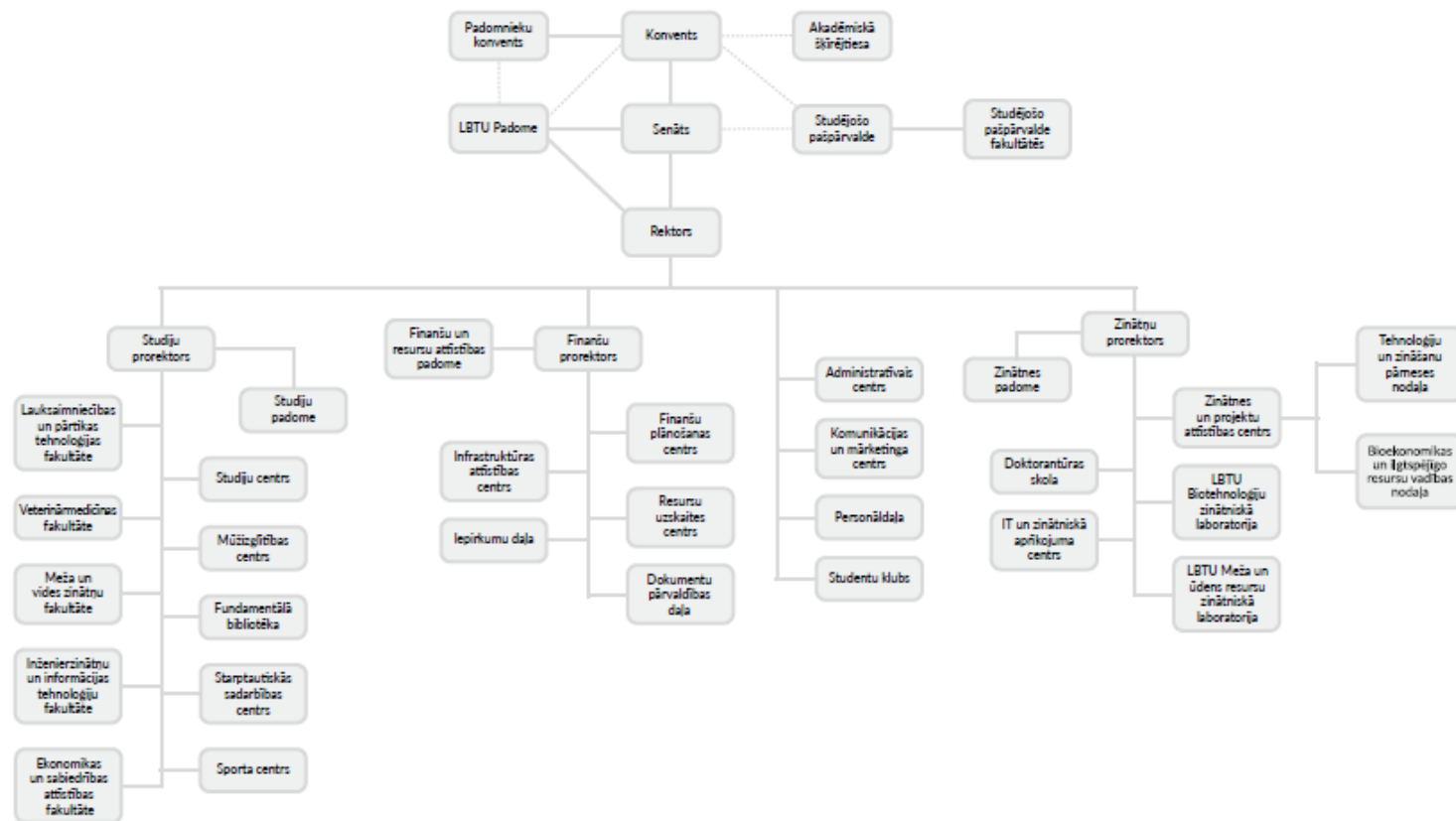
**LLU struktūra 2022**  
(aktualizēta 2022. gada februārā Senātā)





# LBTU struktūra no 01.09.2023

(apstiprināta ar 17.03.2023. LBTU Padomes lēmumu)



## 2.pielikums Konsolidācijas risku analīze

Risks	Riska apraksts	Riska ietekme (augsta, vidēja, zema)	Iestāšanās varbūtība (augsta, vidēja, zema)	Riska novēršanas/ mazināšanas pasākumi
Finanšu	Neatbilstoši saplānota plāna budžets, Izmaksu sadārdzinājuma risks	Augsta	Zema	LBTU ir liela pieredze īstenojot šādus projektus un aktivitātes. LBTU ir atbilstoša kvalifikācija un pieredze, strādājot līdzīgos apstākļos, lai nodrošinātu korektu laika un resursu plānojumu. LBTU ir izpratne par visām iekļautajām izmaksām un iespējamām papildus izmaksām. Tiks nodrošināta projekta īstenošanas finanšu plūsmas nodalīšana un atsevišķa ieņēmumu un izdevumu grāmatvedības uzskaitē, lai novērstu uzskaites un grāmatojumu riskus.
Īstenošanas	Neprecīza darbību plānošana, nepilnīga organizatoriskā struktūra, īstenoto darbību neatbilstība plānotajam. Liels administratīvais slogs, smagnējas procedūras, tai skaitā iepirkumu. Sarežģījumi tehnisko risinājumu ieviešanā.	Vidēja	Zema	LBTU ir ar pieredzi lielu investīcijas aktivitāšu un projektu īstenošanā. Plāna aktivitāšu īstenošanā ir iesaistītas dažādas struktūrvienības iekšējo procedūru izstrādē savas kompetences ietvaros, tādējādi nodrošinot pilnu izpratni par procesu administratīvo vadību. Konsolidācijas plāna aktivitātes ir prioritāras un katrai aktivitātei ir noteikta Atbildīgā struktūrvienība – kas būtiski atvieglo plāna īstenošanu nosacīti īsā laika. Ir izveidota darba grupa, kas pārklāj visas nepieciešamās kompetences projekta taktisku darba uzdevumu risināšanai, kā arī pārdomāta uzraudzības struktūra stratēģisko sarežģījumu risināšanai.
Rezultātu un uzraudzības rādītāju sasniegšanas	Plānoto rezultātu nesasniegšana. Nepietiekama/ neatbilstoša aktivitāšu kvalitātes uzraudzība.	Vidēja	Zema	Plāna īstenošanas laikā tiks monitorēts progress, veicot regulāru rezultatīvo rādītāju analīzi, apkopojot un analizējot iesaistīto struktūrvienību un projektu koordinators ziņojumus un novērtējumus par veiktajām darbībām un virzību uz iznākumu un rezultātiem. Ka atslēga ir efektīva savstarpējā komunikācija starp iesaistīto personālu, laicīga problēmas identificēšana un jaunu risinājumu meklēšana. Svarīgas ir vadības grupas iekšējas sanāksmes par aktivitāšu progresu, kuru laikā tiek apspriesti visi aktuālie un risināmie jautājumi.
Juridiskie riski:	Izmaiņas normatīvajos aktos Līgumsaistību neievērošana, Neatbilstošas iepirkumu procedūras veikšana.	Vidēja	Zema	Konsolidācijas plāna īstenošana plānota atbilstoši esošajam normatīvo aktu prasībām, savukārt izmaiņu gadījumā tiks veiktas atbilstošas izmaiņas, saskaņojot tās ar nozares ministriju un projekta finansētāju. Vienošanas un līgumi būs abu iesaistīto partneru saskaņoti ietverot attiecīgos mehānismus un sankcijas to neievērošanas gadījumā. LBTU un Malnavas koledžai ir pieejami atbilstoši administratīvie resursi un pieredze juridiska ietvara izstrādē, ka arī iepirkumu organizēšanā. Neskaidrību gadījumā notiks konsultācijas ar Iepirkumu uzraudzības biroju.

Vadības un īstenošanas personāla riski	Cilvēkresursu nepietiekamība; liels administratīvais slogs	Vidēja	Zema	Konsolidācijas plāna izstrādes laikā LBTU ir apzinājusi nepieciešamos cilvēkresursus plāna īstenošanai, tai skaitā ar pieredzi pārmaiņu vadīšanā, publisku finanšu instrumentu projektu vadībā un īstenošanā, digitālo risinājumu ieviešanā un pilnveidošanā un citos aspektos. Iesaistītie pārzina atbilstošo normatīvo regulējumu, tai skaitā ANM finansējuma normatīvajiem aktus un nosacījumus. LBTU un Malnavas koledžas iekšējās procedūras izstrādātas balstoties uz esošajam un pielāgojot tas, nodrošinot vienkāršotu un vienveidīgu procesu īstenošanu.
--	--	--------	------	---

### 3.pielikums Konsolidācijas plāna rezultatīvie rādītāji

Nr. p.k.	Konsolidācijas īstenošanai plānotās darbības	Plānotie pasākumi	Pasākumu izpildes rādītāji	Rādītāju apliecinājumi	Pasākumu izpildes termiņi
1.	Strukturālo pārmaiņu īstenošana:				
1.1	iekšējās konsolidācijas ietvarā	Organizatorisko un pārvaldības struktūru funkciju izvērtēšana un pilnveide	Pilnveidota Kvalitātes vadības sistēmas Malnavas koledžā	LBTU Malnavas koledžas iekšējs normatīvai akts par Kvalitātes vadības sistēmas procedūrām un to ieviešanu un virzības plānu uz "Investors in Excellence" sertifikāta saņemšanu.	2026.gada 1.pusgads
		Attīstības stratēģijas pilnveide	Pilnveidota LBTU attīstības stratēģija, izstrādāts LBTU Ilgtspējīgas attīstības plāns, Cilvēkresursu attīstības plāns, Akadēmiskā personāla attīstības plāns	Informācija LBTU tīmekļa vietnē	2026.gada 1.pusgads
		Resursu vadības sistēmas pilnveide	Pilnveidota resursu vadības sistēma, tai skaitā RVS "Horizon" un "Microstrategy" pašizmaksas risinājums	LBTU iekšējs normatīvais akts par resursu vadības sistēmas pilnveidi.	2025.gada 2.pusgads
			Malnavas koledžas dokumentu vadības sistēmas un grāmatvedības programmas pilnveide, sinhronizācija ar LBTU	Malnavas koledžas iekšējs akts par DVS Namejs, grāmatvedības programmas Horizon moduļu ieviešanu un to integrāciju ar ZM un LBTU Horizon.	2025.gada 2.pusgads
		E-risinājumu izstrāde, pilnveide un ieviešana	Drošības risinājumu un LBTU lietotāju kontu pārvaldības risinājumu pilnveide LBTU informācijas sistēmās	Audita rezultāti	2025.gada 1.pusgads
			Malnavas koledžas IT infrastruktūras pilnveide un sinhronizācija ar LBTU	Audita ziņojums par LBTU Malnavas koledžas IT infrastruktūras sakārtošanu un sinhronizēšanu ar LBTU	2026.gada 1.pusgads
			LBTU FB repozitorijs izveide un konferenču sistēmu pilnveide		2025. gada 2. pusgads
		Vizuālās identitātes pilnveide LBTU un Malnavas koledžā	Vizuālās identitātes izstrāde LBTU un Malnavas koledžā, pilnveidota un publicēta mājas lapa un sociālie tīkli atbilstoši vizuālajai identitātei.	Pilnveidota un publicēta mājas lapa un sociālie tīkli atbilstoši vizuālajai identitātei LBTU un Malnavas koledžā. Vizuālās identitātes rokasgrāmata.	2026.gada 1.pusgads
		Vizuālās atpazīšanas un vides parametru risinājumu komponentes precīzo risinājumu izstrādei	Vismaz 5 mikrodatu komplekti	Rēķini, pamatlīdzekļu uzskaites kartiņas, informācija LBTU tīmekļa vietnē, fotofiksācijas	2025. gada 1. pusgads
		Telpu aprīkošana un pielāgošana	Telpu aprīkošana un pielāgošana	Rēķini, pamatlīdzekļu uzskaites kartiņas, informācija LBTU tīmekļa vietnē, fotofiksācijas	2026.gada 1.pusgads

		Valdekas pils attīstības projekta izstrāde	Izstrādāts Valdekas pils attīstības projekts	Izstrādātā projekta dokumentācija	2025.gada 2.pusgads
2.	Studiju vides pilnveide:				
2.1	digitalizācija	Digitālās auditorijas izveide sociālu zinātņu jomā	Izveidota digitālā auditorija	Rēķini, pamatlīdzekļu uzskaites kartiņas, informācija LBTU tīmekļa vietnē, fotofiksācijas	2026.gada 1. pusgads
		Datortehnikas, iekārtu un programmatūras iegāde Fundamentālajā bibliotēkā	Iegādāta datortehnika, programmatūra datu apstrādei, svītrkoda skeneris, UPS u.c.	Rēķini, pamatlīdzekļu uzskaites kartiņas, informācija LBTU tīmekļa vietnē, fotofiksācijas	2024.gada 2.pusgads
		Datortehnikas iegāde lauka pētījumiem dzīvnieku zinātnē	Iegādāta datortehnika un nepieciešamā programmatūra un licences.	Rēķini, pamatlīdzekļu uzskaites kartiņas, informācija LBTU tīmekļa vietnē, fotofiksācijas	2025. gada 1. pusgads
		Datortehnikas iegāde vides zinātņu pētījumu veikšanai	Iegādāta datortehnika un nepieciešamā programmatūra un licences.	Rēķini, pamatlīdzekļu uzskaites kartiņas, informācija LBTU tīmekļa vietnē, fotofiksācijas	2026.gada 1. pusgads
		Hibrīddatorklašu izveide Malnavas koledžā	Ierīkotas 2 hibrīdklases ar atbilstošu aprīkojumu un programmatūru	Rēķini, pamatlīdzekļu uzskaites kartiņas, informācija tīmekļa vietnē, fotofiksācijas	2024.gada 2.pusgads
		LBTU IT sistēmu drošības audits	IT sistēmu audits	Audita rezultāti	2026.gada 1. pusgads
		Informācijas sistēmu programmatūru atjaunošana	Atjaunotas informācijas sistēmu programmatūras	Rēķini, licences	2026.gada 1. pusgads
		E-studiju vides glabāšanas resursu paplašināšana	Paplašinātas glabāšanas resursu iespējas	Rēķini, pamatlīdzekļu uzskaites kartiņas, informācija LBTU tīmekļa vietnē, fotofiksācijas	2025. gada 2. pusgads
2.2	tehnoloģiju attīstība	Virtuālās realitātes lietojumu izstrāde/iegāde inženierzinātņu un dabas zinātņu virzienos	Vismaz 5 lietojumi HTC VR aprīkojumam, kas integrēti studiju procesā praktisko darbu realizācijai hibrīdo vai standarta apmācību realizācijā	Rēķini, pamatlīdzekļu uzskaites kartiņas, informācija LBTU tīmekļa vietnē, fotofiksācijas	2025. gada 2. pusgads
		Bezpilota virszemes robota un lauksaimniecības transportlīdzekļu platformas iegāde	Iegādāts bezpilota virszemes robots.	Rēķini, pamatlīdzekļu uzskaites kartiņas, informācija LBTU tīmekļa vietnē, fotofiksācijas	2026. gada 1. pusgads
		Iekārtu un aprīkojuma iegāde/pilnveide Malnavas koledžā	Iegādāts Common-Rail degvielas iesmidzināšanas sistēmas remonta stands, u.c.	Rēķini, pamatlīdzekļu uzskaites kartiņas, informācija tīmekļa vietnē, fotofiksācijas	2026. gada 1. pusgads
		Atvērtas prototipēšanas laboratorijas izveide, nepieciešamās datortehnikas un citu iekārtu iegāde	Izveidotas vismaz 2 datorizētas darba vietas, kas aprīkotas ar mikrodatoriem, viedajiem sensoriem, 3D printera, skenera, lāzergravēšanas aprīkojuma, lodāmuriem, citām prototipēšanas ierīcēm un vismaz viena VR aprīkojuma komplektam.	Rēķini, pamatlīdzekļu uzskaites kartiņas, informācija LBTU tīmekļa vietnē, fotofiksācijas	2026. gada 1. pusgads

		Atvērtā koda risinājuma humanoīds robota un tā vadības platformas iegāde	Iegādāts Atvērtā koda risinājuma humanoīds robots un programmatūra.	Rēķini, pamatlīdzekļu uzskaites kartiņas, informācija LBTU tīmekļa vietnē, fotofiksācijas	2026. gada 1. pusgads
2.3	pētniecības un izglītības infrastruktūras uzlabošana	Piensaimniecības (piena produktu) kvalitatīvo rādītāju noteikšanas programmatūras iegāde	Programmatūras iegāde	Rēķini, pamatlīdzekļu uzskaites kartiņas, informācija LBTU tīmekļa vietnē, fotofiksācijas	2025. gada 2. pusgads
		Precīzas izsējas zālaugu sējmašīnas iegāde lauka izmēģinājumu pilnveidei	Iegādāta precīzas izsējas zālaugu sējmašīna	Rēķini, pamatlīdzekļu uzskaites kartiņas, informācija LBTU tīmekļa vietnē, fotofiksācijas	2025. gada 2. pusgads
		Siltumnīcu un ar tām saistīto iekārtu attālinātas vadīšanas un kontroles sistēmas iegāde un uzstādīšana	Iekārtu vadīšanas un kontroles nodrošināšana	Rēķini, pamatlīdzekļu uzskaites kartiņas, informācija LBTU tīmekļa vietnē, fotofiksācijas	2026. gada 1. pusgads
		Smadzeņu-datora interfeisa ierīces un platformas iegāde	Iegādātas smadzeņu-datora interfeisa ierīces saziņai ar robotizētajām iekārtām, un atbilstoša platforma, kā arī aprīkojumu.	Rēķini, pamatlīdzekļu uzskaites kartiņas, informācija LBTU tīmekļa vietnē, fotofiksācijas	2025. gada 2. pusgads
		Starpnozaru zinātniskās laboratorijas pētnieciskā aprīkojuma iegāde, infrastruktūras pilnveide	Pilnveidota infrastruktūra, piemēram, iegādā, būvizstrādājumu siltumcaurlaidības mērījumu iekārta, aprīkotas darba vietas utt.	Rēķini, pamatlīdzekļu uzskaites kartiņas, informācija LBTU tīmekļa vietnē, fotofiksācijas	2026. gada 1. pusgads
		Mikromobilitātes risinājumu komplekta iegāde CO2 izmešu samazināšanas pētījumiem pilsētvidē	Mikromobilitātes ierīču komplekts	Rēķini, pamatlīdzekļu uzskaites kartiņas, informācija LBTU tīmekļa vietnē, fotofiksācijas	2024.gada 2.pusgads
		Zinātnisko iekārtu iegāde alkoholisko dzērienu fizikāli-ķīmisko rādītāju noteikšanai pētījumu veikšanai pārtikas tehnoloģiju jomā	Iekārta alkoholisko dzērienu fizikāli-ķīmisko rādītāju noteikšanai	Rēķini, pamatlīdzekļu uzskaites kartiņas, informācija LBTU tīmekļa vietnē, fotofiksācijas	2025. gada 1. pusgads
		Apmācību procesa vides uzlabošana zirgkopībā	Traktortehnika kvalitatīva apmācību procesa nodrošināšanai zirgkopībā	Rēķini, pamatlīdzekļu uzskaites kartiņas, informācija LBTU tīmekļa vietnē, fotofiksācijas	2025. gada 2. pusgads
		Zivkopības saimniecību ūdens kvalitātes parametru noteikšanas iekārtu iegāde	Ierīces (t.sk. portatīvās) ūdens kvalitātes parametru noteikšanai, piemēram skābekļa noteikšanas sensora komplekts	Rēķini, pamatlīdzekļu uzskaites kartiņas, informācija LBTU tīmekļa vietnē, fotofiksācijas	2024. gada 2. pusgads
		Augu vertikālā audzēšanas sistēmas izveide, nepieciešamo iekārtu iegāde	Augu vertikālās audzēšanas sistēmas pilnveide	Rēķini, pamatlīdzekļu uzskaites kartiņas, informācija LBTU tīmekļa vietnē, fotofiksācijas	2025. gada 2. pusgads

		Gēnu bankas darbības pilnveide, zinātnisko iekārtu iegāde	Iegādāta ultrazemās temperatūras saldētava paraugu glabāšanai	Rēķini, pamatlīdzekļu uzskaites kartiņas, informācija LBTU tīmekļa vietnē, fotofiksācijas	2024. gada 2. pusgads
		Graudu kvalitātes laboratorijas infrastruktūras uzlabošana	Pilnveidots laboratorijas aprīkojums un iekārtas	Rēķini, pamatlīdzekļu uzskaites kartiņas, informācija LBTU tīmekļa vietnē, fotofiksācijas	2024. gada 2. pusgads
		Ģeodēzisko instrumentu un rīku kalibrēšanas laboratorijas un testa poligona zinātniskās infrastruktūras pilnveide	Pilnveidota laboratorijas infrastruktūra, piemēram iegādātas telpisko datu ieguves tehnoloģijas, ģeodēziskie instrumenti, specializētas ierīces.	Rēķini, pamatlīdzekļu uzskaites kartiņas, informācija LBTU tīmekļa vietnē, fotofiksācijas	2025. gada 2. pusgads
		Dendroekoloģijas laboratorijas zinātniskās infrastruktūras pilnveide	Pilnveidota laboratorijas infrastruktūra	Rēķini, pamatlīdzekļu uzskaites kartiņas, informācija LBTU tīmekļa vietnē, fotofiksācijas	2025. gada 2. pusgads
		Būvniecības virziena attīstība, pilnveidojot zinātnisko infrastruktūru Būvizstrādājumu izpētes laboratorijā	Pilnveidota un aprīkota paraugu sagatavošanas darbnīca un paraugu pieņemšanas nodaļums	Rēķini, pamatlīdzekļu uzskaites kartiņas, informācija LBTU tīmekļa vietnē, fotofiksācijas	2026.gada 1.pusgads
		Bibliotēkas krājuma papildināšana ar e-grāmatām un drukātajām grāmatām visos LBTU specializācijas virzienos	Papildināts bibliotēkas fonds	Rēķini, pamatlīdzekļu uzskaites kartiņas, informācija LBTU tīmekļa vietnē, fotofiksācijas	2026.gada 1.pusgads
		Malnavas koledžas bibliotēkas fondu papildināšana	Papildināts bibliotēkas fonds	Rēķini, pamatlīdzekļu uzskaites kartiņas, informācija tīmekļa vietnē, fotofiksācijas	2024.gada 2.pusgads
3.	Studiju programmu izveide:				
3.1	jaunas programmas	Jaunu studiju programmu izstāde, akreditācijas procesa uzsākšana	Izstrādāta jauna īsā cikla profesionālās augstākās izglītības studiju programma atbilstoši profesijas standartam "Tūrisma pakalpojumu organizators" (LKI 5)	Koledžas domes lēmums par studiju virziena un programmas izveidi, studiju komisijas lēmums par studiju programmas licencēšanu, iesniegts studiju virziena akreditācijas iesniegums un pašnovērtējuma ziņojums	2026.gada 1.pusgads
			Izstrādāta jauna īsā cikla profesionālās augstākās izglītības studiju programma atbilstoši profesijas standartam "Kokapstrādes tehnologs" (LKI 5)	Koledžas domes lēmums par studiju virziena un programmas izveidi, studiju komisijas lēmums par studiju programmas licencēšanu, iesniegts studiju virziena akreditācijas iesniegums un pašnovērtējuma ziņojums	2026.gada 1.pusgads
4.	„Exit” granti				

4.1	darba attiecību pārtraukšana ar akadēmisko personālu	Darba attiecību pārtraukšana ar akadēmisko personālu vecumā virs 65 gadiem, t.sk. akadēmiskā un pētnieciskā darba rezultātu tālāka nodošana	Piešķirto "Exit" grantu skaits - 3 PLE apjomā	Rīkojums vai paziņojums par darba attiecību pārtraukšanu ar personu, norādot amatu un pārstāvēto studiju/pētniecības virzienu, attiecību pārtraukšanas datums	2025. gada 2. pusgads
5. Akadēmiskās karjeras grantu īstenošana					
5.1	doktorantūras, pēcdoktorantūras, zinātnieku (profesoru) granti	Attiecīgo grantu konkursu izsludināšana un konkursu rezultātu izziņošana	Doktorantūras granti - 4, pēcdoktorantūras granti - 4, zinātnieku (profesoru) granti - 4	Paziņojumi par grantu konkursu izsludināšanu, t.sk. konkursu nolikumi; komisiju slēdzieni par grantu konkursu rezultātiem, t.sk. ar informāciju par piešķirto granta viedu, tā saņēmējiem, veicamajiem pētījumiem	2024. gada 2. pusgads 2025. gada 2. pusgads
5.2.		Pētījumu īstenošana grantu ietvaros	Ziņojumi par pētījumu rezultātiem grantu ietvaros (publikācijas, dalība konferencēs, patentu pieteikumi u.c.), to skaits	Pētnieku / pētnieku grupu ziņojumi par pētījumu rezultātiem/starprezultātiem, t.sk. to publikāciju vietnēm; izstrādātie patenti – patenta reģistrācijas iesniegums (ja attiecināms)	2026.gada 1.pusgads
6. Iekšējie pētniecības un attīstības granti					
6.1.	Iekšējie pētniecības un attīstības granti	Attiecīgo grantu konkursu izsludināšana un konkursu rezultātu izziņošana	Iekšējie pētniecības un attīstības granti - 4	Paziņojumi par grantu konkursu izsludināšanu, t.sk. konkursu nolikumi; komisiju slēdzieni par grantu konkursu rezultātiem, t.sk. ar informāciju par piešķirto granta viedu, tā saņēmējiem, veicamajiem pētījumiem	2024. gada 2. pusgads 2025. gada 2. pusgads
6.2.		Pētījumu īstenošana grantu ietvaros	Ziņojumi par pētījumu rezultātiem grantu ietvaros (publikācijas, dalība konferencēs, patentu pieteikumi u.c.), to skaits	Pētnieku / pētnieku grupu ziņojumi par pētījumu rezultātiem/starprezultātiem, t.sk. to publikāciju vietnēm; izstrādātie patenti – patenta reģistrācijas iesniegums (ja attiecināms)	2026.gada 1.pusgads



## 4.pielikums LBTU studiju programmu sadalījums

Līdz 01.09.2023 LBTU 58 studiju programmas īstenoja 8 fakultātes.

Fakultāte	Studiju programmu skaits			
	(līdz 01.09.2023)			
	Pamat-studijas	Maģistra studijas	Doktora studijas	Kopā
Ekonomikas un sabiedrības attīstības fakultāte (ESAF)	3	6	1	<b>10</b>
Informācijas tehnoloģiju fakultāte (ITF)	2	1	1	<b>4</b>
Lauksaimniecības fakultāte (LF)	2	1	1	<b>4</b>
Meža fakultāte (MF)	4	3	2	<b>9</b>
Pārtikas tehnoloģijas fakultāte (LPTF)	3	2	1	<b>6</b>
Tehniskā fakultāte (TF)	5	3	2	<b>10</b>
Veterinārmedicīnas fakultāte (VMF)	1		1	<b>2</b>
Vides un būvzinātņu fakultāte (VBF)	6	4	3	<b>13</b>
<b>Kopā</b>	<b>26</b>	<b>20</b>	<b>12</b>	<b>58</b>

LBTU 56 studiju programmas sākot ar 01.09.2023 īsteno piecas fakultātes un Doktorantūras skola. Divas pedagoģijas studiju programmas tika slēgtas atbilstoši Latvijas Lauksaimniecības universitātes Studiju programmu attīstības un konsolidācijas plānam.

Fakultāte/skola	Studiju programmu skaits			
	(no 01.09.2023)			
	Pamat-studijas	Maģistra studijas	Doktora studijas	Kopā
Ekonomikas un sabiedrības attīstības fakultāte (ESAF)	3	7		<b>10</b>
Inženierzinātņu un informācijas tehnoloģiju fakultāte (IITF)	7	2		<b>9</b>
Lauksaimniecības un pārtikas tehnoloģijas fakultāte (LPTF)	5	3		<b>8</b>
Meža un vides zinātņu fakultāte (MVZF)	10	7		<b>17</b>
Veterinārmedicīnas fakultāte (VMF)	1			<b>1</b>
Doktorantūras skola (DS)			11	<b>11</b>
<b>Kopā</b>	<b>26</b>	<b>19</b>	<b>11</b>	<b>56</b>

LBTU studiju programmas pa fakultātēm sākot ar 01.09.2023

LKK	Fakult.	Programmas nosaukums	Studiju programmu direktors	Akreditācijas termiņš
51311	DS	Agrārā un reģionālā ekonomika (PhD)	Dina Popluga	26.05.2021- 27.05.2027
51483	DS	Informācijas tehnoloģijas (PhD)	Ivars Mozga	14.05.2013- 31.12.2023
51525	DS	Lauksaimniecības inženierzinātne (PhD)	Gints Birzietis	14.09.2022- 15.09.2028
51529	DS	Vides inženierija (PhD)	Ainis Lagzdiņš	02.08.2023- 03.08.2029
51541	DS	Pārtikas zinātne (PhD)	Inga Ciproviča	14.12.2022- 15.12.2028
51543	DS	Koksnes materiāli un tehnoloģija (PhD)	Āris Jansons	14.12.2022- 15.12.2028
51581	DS	Ainavu arhitektūra (PhD)	Ilze Stokmane	26.10.2022- 27.10.2028
51582	DS	Būvzinātne (PhD)	Lilita Ozola	26.10.2022- 27.10.2028
51621	DS	Lauksaimniecība (PhD)	Biruta Bankina	14.12.2022- 15.12.2028
51623	DS	Mežzinātne (PhD)	Āris Jansons	14.12.2022- 15.12.2028
51640	DS	Veterinārmedicīna (PhD)	Aivars Bērziņš	03.08.2022- 04.08.2028
42345	ESAF	Komerccdarbība un uzņēmuma vadība, prof.bak.	Aina Muška	26.05.2021- 27.05.2027
43311	ESAF	Ekonomika, bak.	Aina Dobeļe	26.05.2021- 27.05.2027
43314	ESAF	Organizāciju un sabiedrības pārvaldes socioloģija, bak.	Ginta Kronberga	25.05.2013- 31.12.2024
45311	ESAF	Ekonomika, maģ.	Modrīte Peļše	26.05.2021- 27.05.2027
45314	ESAF	Organizāciju un sabiedrības pārvaldes socioloģija, maģ.	Līga Paula	22.05.2013- 31.12.2024
45314	ESAF	Lauku kopienu attīstība. maģ.	Jolanta Millere	licencēta
45345	ESAF	Lauksaimniecības un pārtikas biznesa vadīšana, maģ.	Gunta Grīnberga-Zālīte	26.05.2021- 27.05.2027
47345	ESAF	Projektu vadība, prof.maģ.	Anita Auziņa	26.05.2021- 27.05.2027
47345	ESAF	Uzņēmējdarbības vadība, prof.maģ.	Andra Zvirbule	26.05.2021- 27.05.2027
47762	ESAF	Cilvēkresursu vadība, prof.maģ.	Inita Soika	05.06.2013- 31.12.2024
42484	IITF	Informācijas tehnoloģijas ilgtspējīgai attīstībai, prof.bak.	Gatis Vītols	14.05.2013- 31.12.2023
42521	IITF	Mašīnu projektēšana un ražošana, prof.bak.	Daina Kanaška	14.09.2022- 15.09.2028
42522	IITF	Lietišķā enerģētika, prof.bak.	Raimunds Šeļegovskis	27.04.2022- 28.04.2028
42548	IITF	Dizains un amatniecība, prof.bak.	Zane Beitere-Šeļgovska	14.12.2022- 15.12.2028
43483	IITF	Datorvadība un datorzinātne, bak.	Aleksejs Zacepins	14.05.2013- 31.12.2023
43525	IITF	Biosistēmu mašīnerija un tehnoloģijas, bak.	Ruslans Šmigins	14.09.2022- 15.09.2028

43525	IITF	Lauksaimniecības inženierzinātne, bak.	Kaspars Vārtukapeinis	14.09.2022- 15.09.2028
45483	IITF	Informācijas tehnoloģijas, maģ.	Aleksejs Zacepins	14.05.2013- 31.12.2023
45525	IITF	Lauksaimniecības inženierzinātne, maģ.	Dainis Berjoza	14.09.2022- 15.09.2028
42541	LPTF	Pārtikas produktu tehnoloģija, 1.cikla prof.	Evita Straumīte	14.12.2022- 15.12.2028
42621	LPTF	Lauksaimniecība, prof.bak.	Madara Darguža	14.12.2022- 15.12.2028
42811	LPTF	Ēdināšanas un viesnīcu uzņēmējdarbība, prof.bak.	Gīta Krūmiņa-Zemture	26.06.2013- 31.12.2024
43541	LPTF	Pārtikas kvalitāte un inovācijas, bak.	Dace Kļava	14.12.2022- 15.12.2028
43621	LPTF	Ilgspējīga lauksaimniecība, bak.	Jānis Kaņeps	14.12.2022- 15.12.2028
45541	LPTF	Pārtikas zinātne, maģ.	Tatjana Ūince	14.12.2022- 15.12.2028
45621	LPTF	Lauksaimniecība, maģ.	Gunita Bimšteine	14.12.2022- 15.12.2028
45722	LPTF	Uzturzinātne, maģ.	Inga Ciproviča	04.10.2022- 05.10.2028
41582	MVZF	Būvniecība, īsā cikla prof.	Sandra Gusta	26.10.2022- 27.10.2028
42543	MVZF	Kokapstrāde, prof.bak.	Vilnis Jakovļevs	14.12.2022- 15.12.2028
42581	MVZF	Ģeoinformātika un tālizpēte, prof.bak.	Vita Celmiņa	licencēta
42581	MVZF	Zemes ierīcība un mērniecība, prof.bak.	Jolanta Luksa	26.10.2022- 27.10.2028
42582	MVZF	Būvniecība, prof.bak.	Dana Puzānova	26.10.2022- 27.10.2028
42623	MVZF	Mežinženieris, prof.bak.	Aivars Strūbergs	14.12.2022- 15.12.2028
42853	MVZF	Vide un ūdenssaimniecība, prof.bak.	Inga Grīnfelde	02.08.2023- 03.08.2029
43581	MVZF	Ainavu arhitektūra un plānošana, bak.	Aiga Spāģe	26.10.2022- 27.10.2028
43623	MVZF	Ilgspējīga mežsaimniecība, bak.	Edgars Dubrovskis	14.12.2022- 15.12.2028
43623	MVZF	Mežzinātne, bak.	Baiba Jansone	14.12.2022- 15.12.2028
45529	MVZF	Vides, ūdens un zemes inženierzinātnes, maģ.	Artūrs Veinbergs	02.08.2023- 03.08.2029
45543	MVZF	Koksnes materiāli un tehnoloģija, maģ.	Vilnis Jakovļevs	14.12.2022- 15.12.2028
45581	MVZF	Ģeoinformātika un tālizpēte, maģ.	Aivars Ratkevičs	licencēta
45623	MVZF	Mežzinātne, maģ.	Baiba Jansone	14.12.2022- 15.12.2028
47581	MVZF	Ainavu arhitektūra un plānošana, prof.maģ.	Aiga Spāģe	26.10.2022- 27.10.2028
47582	MVZF	Būvniecība, prof.maģ.	Raitis Brencis	26.10.2022- 27.10.2028
47862	MVZF	Darba aizsardzība un drošība, prof.maģ.	Linards Sisenis	05.06.2013- 31.12.2024
49640	VMF	Veterinārmedicīna, 2.cikla prof.	Kaspars Kovaļenko	03.08.2022- 04.08.2028

## 5.pielikums Konsolidācijas pasākumu un pārmaiņu vadības plāns

Laika grafiks aktivitāšu īstenošanai atbilst Konsolidācijas plāna 7.1. tabulā norādīto aktivitāšu izpildes termiņiem, kā arī pielikumā norādīto nacionālo rādītāju sasniegšanas termiņiem.

Konsolidācijas plāna rezultātu sasniegšanas progress (atskaites punkti/starprezultāti) ir saskaņā ar 7.3. apakšnodaļā aprakstīto uzraudzības plānu, Latvijas atveseļošanas un noturības mehānisma investīciju pārraudzības mehānismu. Tas paredz progressa ziņojuma sagatavošanu - katrus 3 mēnešus konsolidācijas plāna/projekta konsultatīvas padomes sēdē, katrus 6 mēnešus – LBTU padomi, ikgadēja ziņojuma sagatavošana LBTU rektorātā.

Akadēmisko grantu, kā arī iekšējo un attīstības grantu īstenošanā uzraudzība notiks trīs līmeņos - ikdienas darbā par mērķa un rezultātu sasniegšanu atbildīgs būs katra granta zinātniskais vadītājs, grantu administratīvo vadību veiks LBTU Zinātnes un projektu attīstības centrs, katrus 12 mēnešus, ka arī pēc granta noslēgšanās tiks sagatavoti progressa ziņojumi izvērtēšanai ekspertu komisijai.

Pasākums	Atbildīgās struktūrvienības, to funkcijas
<b>1. Strukturālo pārmaiņu īstenošana</b>	
Organizatorisko un pārvaldības struktūru funkciju izvērtēšana un pilnveide	Malnavas koledžas direktors nodrošina kvalitātes vadības sistēmas pilnveidi.
Attīstības stratēģijas izstrāde un pilnveide	LBTU rektors pārrauga stratēģiju pilnveides procesu, ziņo LBTU padomei, LBTU administratīvā centra vadītājs koordinēt procesus starp LBTU struktūrvienībām.
Resursu vadības sistēmas pilnveide	LBTU ITZAC vadītājs pārrauga IT darbības un procesus LBTU FPC vadītājs pārrauga finanšu plānošanas sistēmas ieviešanu. Malnavas koledžas direktors
E-risinājumu izstrāde, pilnveide un ieviešana	LBTU ITZAC vadītājs pārrauga IT darbības un procesus, Iepirkumu daļas vadītājs – iepirkumu procesu organizēšanu un izpildi. LBTU FB vadītājs nodrošina procesus attiecībā uz repozitorija izveidi. Malnavas koledžas direktors nodrošina procesu koordināciju attiecībā uz DVS sistēmas pilnveidi.
Vizuālās identitātes pilnveide LBTU un Malnavas koledžā	LBTU KMC vadītājs nodrošina vizuālās identitātes materiālu sagatavošanu, ITZAC vadītājs nodrošina IT darbības un procesus mājas lapas pilnveidei. Malnavas koledžas direktors
Telpu aprīkošana un pielāgošana konsolidēto struktūrvienību vajadzībām	LBTU Fakultāšu dekāni nodrošina specifikāciju precizēšanu. LBTU Iepirkumu daļas vadītājs – iepirkumu procesu organizēšanu un izpildi.

Valdekas pils attīstības projekta izstrāde	MVZF dekāns nodrošina tehniskās specifikācijas sagatavošanu, Iepirkumu daļas vadītājs – iepirkumu procesu organizēšanu un izpildi.
<b>2. Digitalizācija, tehnoloģiju attīstība un pētniecības un izglītības infrastruktūras uzlabošana</b>	
Zinātniskās aparatūras un aprīkojuma pilnveide LBTU Biozinātņu specializācijas jomā	LBTU Fakultāšu dekāni nodrošina specifikāciju sagatavošanu. LBTU Iepirkumu daļas vadītājs – iepirkumu procesu organizēšanu un izpildi. LBTU ITZAC vadītājs pārrauga IT darbības un procesus.
Zinātniskās aparatūras un aprīkojuma pilnveide LBTU Inženierzinātņu specializācijas jomā	LBTU Fakultāšu dekāni nodrošina specifikāciju LBTU Fakultāšu dekāni nodrošina specifikāciju precizēšanu.. LBTU Iepirkumu daļas vadītājs – iepirkumu procesu organizēšanu un izpildi. LBTU ITZAC vadītājs pārrauga IT darbības un procesus.
Zinātniskās aparatūras un aprīkojuma pilnveide Malnavas koledžā	Malnavas koledžas direktors koordinē tehniskās specifikācijas sagatavošanu, iepirkumu procedūras veikšanu. LBTU ITZAC vadītājs konsultē IT darbības un procesus.
Informācijas un komunikāciju tehnoloģiju, tai skaitā digitālo tehnoloģisko risinājumu ieviešanai nepieciešamā tehniskā aprīkojuma pilnveide	LBTU Fakultāšu dekāni nodrošina specifikāciju LBTU Fakultāšu dekāni nodrošina specifikāciju precizēšanu. LBTU ITZAC vadītājs koordinē IT darbības un procesus, konsultē tehniskās specifikācijas sagatavošanas procesā, LBTU Iepirkumu daļas vadītājs – iepirkumu procesu organizēšanu un izpildi
Informācijas un komunikācijas tehnoloģiju risinājumu ieviešana izglītības procesā	LBTU Fakultāšu dekāni nodrošina specifikāciju LBTU Fakultāšu dekāni nodrošina specifikāciju precizēšanu. LBTU ITZAC vadītājs koordinē IT darbības un procesus, konsultē tehniskās specifikācijas sagatavošanas procesā, LBTU Iepirkumu daļas vadītājs – iepirkumu procesu organizēšanu un izpildi.
E-studiju vides glabāšanas resursu paplašināšana	LBTU FM vadītājs organizē tehniskās specifikācijas sagatavošanu, Iepirkumu daļas vadītājs – iepirkumu procesu organizēšanu un izpildi. LBTU ITZAC vadītājs koordinē IT darbības un procesus, sagatavo tehniskās specifikācijas
Bibliotēkas fondu papildināšana	LBTU FM vadītājs organizē tehniskās specifikācijas sagatavošanu, Iepirkumu daļas vadītājs – iepirkumu procesu organizēšanu un izpildi.
<b>3. Jaunu un nākotnes izaicinājumiem un tematiskajai specializācijai pielāgotu studiju programmu izveide Malnavas koledžā</b>	
Jaunu studiju programmu izstāde, akreditācijas procesa uzsākšana	Malnavas koledžas direktors organizē nepieciešamo dokumentu sagatavošanu, iesniegšanu, ekspertu vizītes un citas aktivitātes, kas nepieciešamas rezultātu sasniegšanai. LBTU Studiju centrs konsultē nepieciešamības gadījumos.
Studiju programmu publicitāte	
<b>4. "Exit" grantu darba tiesisko attiecību pārtraukšanai</b>	

“Exit” granti	LBTU Personāldaļas vadītājs koordinēs pieteikumu pieņemšanas procesu, dokumentācijas sagatavošanu. LBTU Studiju centrs konsulēs savas kompetences ietvaros.
<b>5. Akadēmiskās karjeras granti</b>	
Doktorantu granti	LBTU ZPAC vadītājs nodrošina projektu konkursu nolikuma izstrādi, pieteikumu pieņemšanas un vērtēšanas procesa organizāciju, projekta īstenošanas uzraudzību.
Pēcdoktorantu granti	
Zinātnieku granti	
<b>6. Iekšējie pētniecības un attīstības granti</b>	
Iekšējie pētniecības un attīstības granti	LBTU ZPAC vadītājs nodrošina projektu konkursu nolikuma izstrādi, pieteikumu pieņemšanas un vērtēšanas procesa organizāciju, projekta īstenošanas uzraudzību.
<b>7. Projekta vadība un īstenošana, tai skaitā komunikācijas un vizuālās identitātes prasību nodrošināšanas pasākumi.</b>	
Konsolidācijas projekta vadība	Projekta vadītājs un īstenošanas personāls nodrošina projekta īstenošanu atbilstoši normatīvajam regulējumam, komunikāciju ar iesaistītajiem partneriem, IZM, CFLA un citām pusēm. Citas LBTU struktūrvienības, piemēram, Mārketinga un komunikācijas centrs, nodrošina atbalstu projekta mērķu sasniegšanai un rezultātu izpildei savas kompetences ietvaros.