



INFORMATĪVAIS ZIŅOJUMS PAR PEDAGOGU DARBA SLODZES LĪDZSVAROŠANU

Izglītības un zinātnes ministrija
v.15.05.2024.

SATURS

IEVADS	3
1. PEDAGOGU DARBA SLODZE	6
2. STARPTAUTISKĀ PRAKSE PEDAGOGU DARBA SLODZES REGULĒJUMĀ	13
3. IZVĒRTĒJUMS PAR PEDAGOGU DARBA SLODZI LATVIJĀ	19
4. SECINĀJUMI UN IEROSINĀJUMI	31
6. PIELIKUMI	34

IEVADS

Viena no Izglītības un zinātnes ministrijas (turpmāk - IZM) prioritātēm ir konkurētspējīgas darba samaksas un sabalansētas darba slodzes nodrošināšana pedagogiem, tādējādi uzlabojot pedagogu darba apstākļus un veidojot pamatu pedagogu piesaistei un noturēšanai profesijā, lai nodrošinātu izglītības kvalitāti, ņemot vērā, ka tieši pedagoga sniegumam ir vislielākā ietekme uz skolēnu mācību sasniegumiem. Šī prioritāte sniedz nozīmīgu ieguldījumu Izglītības attīstības pamatnostādnēs 2021. - 2027. gadam noteiktā mērķa "Augsti kvalificēti, kompetenti un uz izcilību orientēti pedagogi un akadēmiskais personāls"¹ īstenošanā.

Ņemot vērā, ka pastāv būtiska viedokļu atšķirība starp IZM un Latvijas Izglītības un zinātnes darbinieku arodbiedrību (turpmāk – LIZDA) par tālāku pedagogu darba slodžu balansēšanu, kā arī ir saņemti atšķirīgi viedokļi par kopējo slodzes sastāva un apmēra noteikšanu, t.sk. tās pamatotību un izmantojamo metodoloģiju, IZM iniciatīvas rezultātā tika izstrādāts šis informatīvais ziņojums par pedagogu darba slodzi, lai izvērtētu dažādus ar pedagogu darba slodzi saistītus aspektus, lai sniegtu redzējumu par tālāku šī jautājuma attīstību un lai valdība varētu vienoties par metodoloģiju un tālākajiem soļiem attiecībā uz jautājumu par pedagogu darba slodzes noteikšanu.

Gan par pedagogu darba samaksu, gan slodzes sabalansēšanu ik gadu notikušas aktīvas diskusijas ar LIZDA, jo tas ietekmē arī papildu finansējuma piešķiršanu no valsts budžeta. 2022.gadā netika panākta konceptuāla vienošanās par šiem jautājumiem, tādēļ 2022. gada 18. augustā IZM saņēma LIZDA vēstuli Nr. 89 "Par LIZDA prasībām (turpmāk – vēstule Nr. 89), kurā IZM tika pieprasīts izstrādāt pedagogu darba samaksas pieauguma grafiku nākamo piecu gadu periodam, sākot no 2023. gada 1. septembra, un balansēt darba slodzi visiem pedagogiem no 2023. gada.

2022. gada 12. septembrī LIZDA pieteica streiku, kur tika iekļautas arī vēstulē Nr. 89 norādītās prasības.

Ministru kabinets, izpildot 2022.gada septembrī trīspusējās sarunās ar Valdības pārstāvjiem no vienas puses un LIZDA un Latvijas Brīvo arodbiedrību savienības pārstāvjiem no otras puses panāktajā vienošanās par streika prasībām noteikto, **izdarīja grozījumus normatīvajos aktos par pedagogu darba slodzes izmaiņām**. Ar Ministru kabineta 2022. gada 13. decembra noteikumiem Nr. 787 "Grozījumi Ministru kabineta 2016. gada 5. jūlija noteikumos Nr. 445 "Pedagogu darba samaksas noteikumi"²:

- 1) no 2023. gada 1. janvāra tika noteikta paaugstināta zemākā mēneša darba alga pirmsskolas izglītības skolotājiem;
- 2) no 2023. gada 1. septembra pirmsskolas izglītības skolotāja vienai darba algas likmei atbilstošās darba slodzes sastāvs tika noteikts 34 stundas nodarbību vadīšanai un 6 stundas citu pienākumu veikšanai;
- 3) no 2023. gada 1. septembra vienai darba algas likmei atbilstoša darba slodze vispārējās pamatzglītības un vispārējās vidējās izglītības pedagogiem tika noteikta 36 darba stundas nedēļā - mācību stundas un fakultatīvās nodarbības, to sagatavošana, izglītojamo rakstu darbu labošana, individuālais un grupu darbs ar izglītojamiem un

¹ Ministru kabineta 2021. gada 22. jūnija rīkojums Nr. 436 "Par Izglītības attīstības pamatnostādnēm 2021.–2027. gadam". <https://likumi.lv/ta/id/324332>

² Ministru kabineta 2022. gada 13. decembra noteikumi Nr. 787 "Grozījumi Ministru kabineta 2016. gada 5. jūlija noteikumos Nr. 445 "Pedagogu darba samaksas noteikumi"". <https://www.vestnesis.lv/op/2022/243.19>

konsultācijas, klases audzināšana, metodiskais darbs izglītības iestādē, projektu vadība un citas ar izglītības iestādes attīstību saistītas darbības. Darba slodze nedēļā mācību stundu vadīšanai tika noteikta līdz 65 procentiem un citiem pienākumiem - ne mazāk kā 35 procenti no kopējās darba slodzes nedēļā. Vienlaikus tika noteikts, ka izglītības iestādes vadītājs un pedagogs var vienoties par citu darba slodzes sadalījumu.

Ministru kabinets 2023. gada 18. aprīļa rīkojuma Nr. 226 "Par pedagogu zemākās darba samaksas likmes pieauguma grafiku laikposmam no 2023. gada 1. septembra līdz 2025. gada 31. decembrim" protokollēmuma 8. punktā noteica IZM sadarbībā ar Kultūras ministriju, LIZDA, Latvijas Pašvaldību savienību (turpmāk - LPS) un Latvijas Izglītības vadītāju asociāciju (turpmāk – LIVA) izvērtēt grozījumu nepieciešamību normatīvajos aktos par pedagogu slodzes līdzsvarošanu, tai skaitā, vienojoties par laika periodu (nedēļa vai gads), kurā tiek izvērtēts slodzes sastāvs, un, ja nepieciešams, Izglītības un zinātnes ministram līdz 2023. gada 31. maijam iesniegt normatīvo aktu grozījumu projektu Ministru kabinetā.

Ar Ministru kabineta 2023. gada 21. aprīļa noteikumiem Nr. 199 "Grozījumi Ministru kabineta 2016. gada 5. jūlija noteikumos Nr. 445 "Pedagogu darba samaksas noteikumi""³ un Ministru kabineta 2023. gada 26. aprīļa noteikumiem Nr. 207 "Grozījumi Ministru kabineta 2016. gada 5. jūlija noteikumos Nr. 445 "Pedagogu darba samaksas noteikumi""⁴ cita starpā tika **noteikts slodzes sadalījums jeb laiks, kas veltāms mācību stundu / nodarbību vadīšanai visiem pedagogu amatiem**, izņemot administratīvos amatus (izglītības metodiķis, pirmsskolas izglītības metodiķis, izglītības iestādes vadītājs, izglītības iestādes vadītāja vietnieks, struktūrvienības vadītājs) un akadēmisko personālu, **sākot no 2023. gada 1. septembra**.

Papildus IZM, sadarbojoties ar LIZDA un pārējiem sadarbības partneriem, **izstrādāja Vadlīnijas pedagogu darba slodzes līdzsvarošanai** (turpmāk – vadlīnijas)⁵, saskaņā ar Ministru kabineta 2022. gada 17. septembra protokollēmuma Nr. 47 1. § „Informatīvais ziņojums „Par pedagogu darba slodzes līdzsvarošanu un likmes paaugstināšanu” 8. punktā noteikto. Vadlīnijas sniedz skaidrojošus ieteikumus un metodiskus norādījumus izglītības iestāžu vadītājiem, pašvaldību izglītības speciālistiem pedagogu darba slodžu līdzsvarošanā. Vadlīnijas **publicētas IZM mājas lapā 2023. gada 5. jūlijā**.

Tālāka slodzes balansēšana pēc 2023. gada ir minēta Ministru kabineta 2023. gada 18. aprīļa rīkojuma Nr. 226 "Par pedagogu zemākās darba samaksas likmes pieauguma grafiku laikposmam no 2023. gada 1. septembra līdz 2025. gada 31. decembrim" anotācijā un tās 1. pielikumā "Pedagogu slodzes" (turpmāk – anotācijas pielikums). Kopš 2023. gada aprīļa, kad tika izstrādāts un Ministru kabinetā iesniegts anotācijas pielikums, IZM ir veikusi padziļinātu izpēti par izmantojamo metodoloģiju pedagogu slodzes sastāva noteikšanai, faktisko pedagogu noslodzi Latvijā, kā arī salīdzinošo datu par starptautisko praksi analīzi. Tāpat IZM arī pētījuma "Pētījums skolotāju darba samaksas principu pilnveidošanā" ietvaros saņemtas rekomendācijas no neatkarīgā eksperta *Figure Baltic Advisory SIA*, kas ir vadošā darba tirgus pētījumu un konsultāciju kompānija

³ Ministru kabineta 2023. gada 21. aprīļa noteikumi Nr. 199 "Grozījumi Ministru kabineta 2016. gada 5. jūlija noteikumos Nr. 445 "Pedagogu darba samaksas noteikumi"", pieejams: <https://www.vestnesis.lv/op/2023/79A.1>

⁴ Ministru kabineta 2023. gada 26. aprīļa noteikumi Nr. 207 "Grozījumi Ministru kabineta 2016. gada 5. jūlija noteikumos Nr. 445 "Pedagogu darba samaksas noteikumi"", pieejams: <https://www.vestnesis.lv/op/2023/88.4>

⁵ Vadlīnijas pedagogu slodzes līdzsvarošanai, pieejamas: <https://www.izm.gov.lv/lv/vadlinijas-pedagogu-slodzes-lidzsvarosani>

Baltijā, kas jau vairāk nekā 25 gadus veic atalgojuma pētījumus Baltijas valstīs atbilstoši vienotai metodoloģijai, nosakot nozarei specifiskas amatu saimes, tendences un atalgojuma principus.

Ņemot vērā veikto datu izpēti, starptautiskās un Latvijas nacionālās prakses izvērtējumu, kā arī nozares ekspertu un konsultantu rekomendācijas, IZM turpina aktīvu sadarbību ar visiem sociālajiem un sadarbības partneriem, t.sk. LIZDA, LPS, LIVA, Latvijas Lielo pilsētu apvienību, Reģionālo attīstības centru un novadu apvienību un Kultūras ministriju, par slodzes apmēra un sastāva turpmāku noteikšanu visām pedagogu amatu grupām. IZM ir izstrādājusi Ministru kabineta 2016. gada 5. jūlija noteikumu Nr. 445 "Pedagogu darba samaksas noteikumi" grozījumu projektu (turpmāk – Pedagogu darba samaksas noteikumu grozījumi), ar kuru 2024. gada aprīlī ir iepazīstināti visi minētie partneri, t.sk. priekšlikumi un komentāri pārrunāti 2024. gada 4. aprīlī, kad notika tikšanās ar sociālajiem un sadarbības partneriem. Papildus 2024. gada 24. aprīlī IZM tikās ar Kultūras ministrijas pārstāvjiem, lai pārrunātu sākotnējos komentārus un priekšlikumus par IZM izstrādātajiem Pedagogu darba samaksas noteikumu grozījumiem, pirms grozījumu projekta nodošanas sabiedriskai apspriešanai. Tāpat arī IZM 2024. gada 19. aprīlī ir saņēmusi vēstuli no LPS ar priekšlikumiem un komentāriem par IZM sākotnējo Pedagogu darba samaksas noteikumu grozījumu projektu.

1. PEDAGOGU DARBA SLODZE

Latvijā **pedagogu darba slodze** ir noteikta Ministru kabineta 2016. gada 5. jūlija noteikumos Nr. 445 "Pedagogu darba samaksas noteikumi" (turpmāk - Pedagogu darba samaksas noteikumi)⁶. Šajos noteikumos ir noteikta pedagoga darba slodze stundās nedēļā, kas atbilst vienai mēneša darba algas likmei, kā arī tajos ir noteikts darba slodzes sadalījums konkrētiem pedagogu amatiem (skat. 1.pielikumu). Pedagoga darba slodzi kopumā veido laiks mācību stundu / nodarbību vadīšanai un laiks citu pienākumu vadīšanai, t.sk. sagatavošanās mācību stundām, skolēnu darbu labošanai, metodiskajam darbam utt. (skat. 1.1. attēls). **Mēneša darba algu pedagogam nosaka par darba laiku astronomiskajās stundās (ieskaitot starpbrīžus starp mācību stundām, nodarbībām vai lekcijām) atbilstoši viņa darba slodzei⁷.**

1.1. attēls. Pedagogu darba slodze



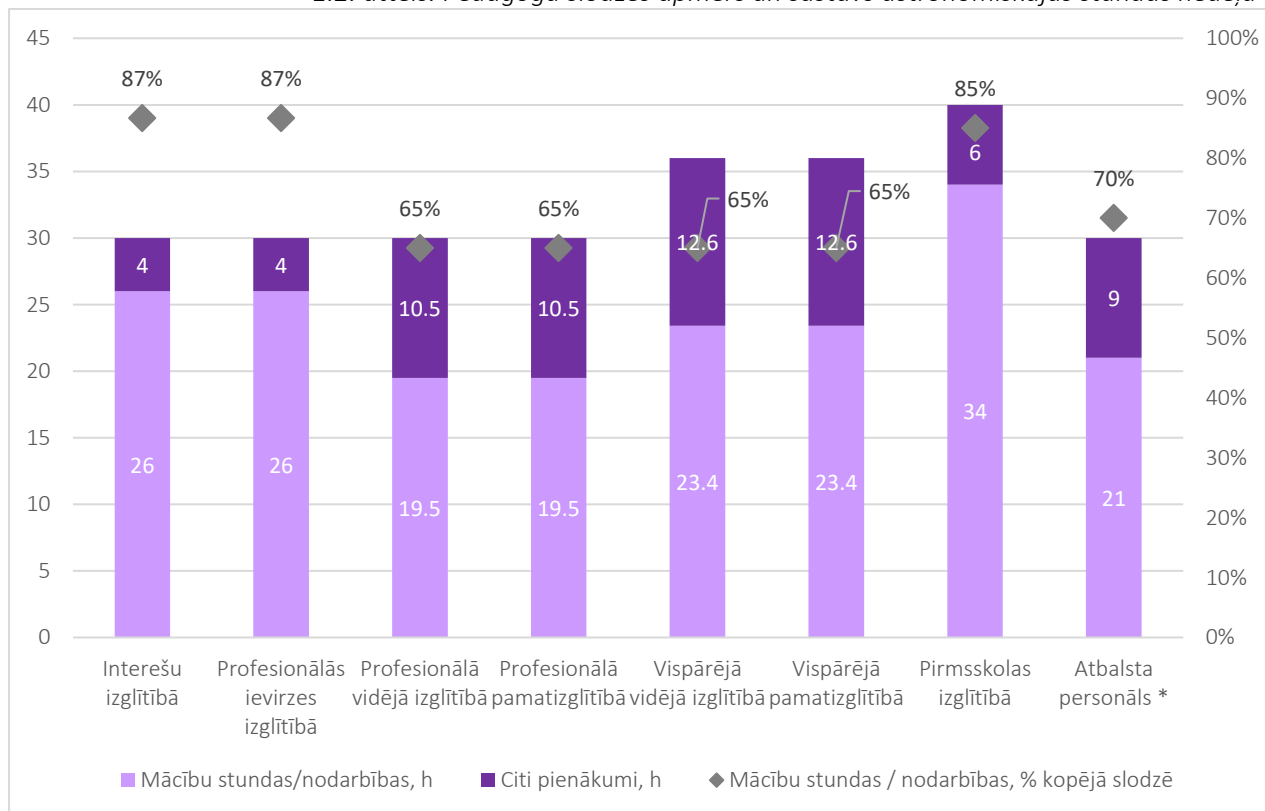
⁶ Ministru kabineta 2016. gada 5. jūlija noteikumi Nr. 445 "Pedagogu darba samaksas noteikumi" 3. pielikums, pieejams: <https://likumi.lv/ta/id/283667>

⁷ Ministru kabineta 2016. gada 5. jūlija noteikumi Nr. 445 "Pedagogu darba samaksas noteikumi" 2. punkts, pieejams: <https://likumi.lv/ta/id/283667#p2>

Šī informatīvā ziņojuma sagatavošanas laikā spēkā esošā Pedagogu darba samaksas noteikumu redakcija cita starpā nosaka:

- pedagogu amatiem atkarībā no izglītības pakāpes un izglītības veida noteiktu darba slodzi stundās nedēļā, kas ir attiecīgi 21, 30, 36 vai 40 astronomiskās stundas nedēļā;
- pedagoga darba slodze – kopējais tarificēto stundu skaits nedēļā – nedrīkst pārsniegt Darba likumā noteikto normālo nedēļas darba laiku – 40 stundas nedēļā, neskaitot promesoša pedagoga aizvietošanu⁸;
- pedagogu amatiem atkarībā no izglītības pakāpes un izglītības veida noteiktu slodzes sastāvu jeb mācību stundām /nodarbībām atvēlēto maksimālo laiku kopējā slodzē, kas tiek noteikts vai nu kā proporcija izteikta procentos (profesionālās izglītības programmu pedagogs, vispārējās pamatizglītības un vispārējās vidējās izglītības pedagogs, izglītības psihologs, sociālais pedagogs, skolotājs logopēds, speciālais pedagogs, pedagoga palīgs) vai arī kā konkrēts stundu skaits kopējā slodzē (pirmsskolas izglītības pedagogs, profesionālās ievirzes izglītības mūzikā, mākslā, dejā, un sportā pedagogs (izņemot Kultūras ministrijas padotības profesionālās izglītības iestādes), interešu izglītības skolotājs, sporta treneris, skolotājs baleta mākslinieks profesionālās vidējās izglītības iestādē) (skat. 1.2.attēls).

1.2. attēls. Pedagogu slodzes apmērs un sastāvs astronomiskajās stundās nedēļā

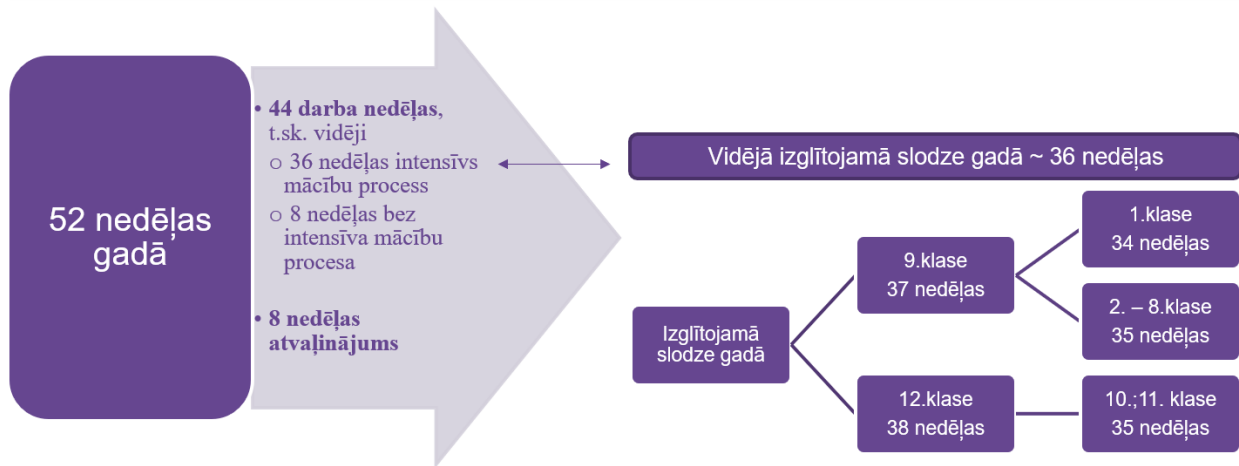


* Izglītības psihologs, sociālais pedagogs, skolotājs logopēds, speciālais pedagogs, pedagoga palīgs.

⁸ Ministru kabineta 2016. gada 5. jūlija noteikumi Nr. 445 "Pedagogu darba samaksas noteikumi" 34.punkts, pieejams: <https://likumi.lv/ta/id/283667#p34>

Pedagogu darba samaksas noteikumi paredz, ka izglītības iestādes vadītājs sadarbībā ar pedagogu, nosakot darba pienākumus gada laikā, **plāno pedagoga darba slodzi astronomiskajās stundās**. Pedagogu mēneša darba algas likmi nosaka izglītības iestādes vadītājs **laikposmam no kārtējā gada 1. septembra līdz nākamā gada 31. augustam**, līdz ar to pedagogu darba slodze arī tiek plānota attiecīgajam laika periodam, **ņemot vērā kārtējā mācību gadā veicamo darba apjomu un amata aprakstā noteiktos pedagoga darba pienākumus**.

1.3.attēls. Pedagogu un izglītojamo gada slodze vispārējā pamata un vispārējā vidējā izglītība



Pedagoga darba slodze gadā ir kopējais pedagoga darba nedēļu skaits gadā, kurā ietilpst nedēļu skaits ar intensīvu mācību procesu (mācību gads) un nedēļu skaits pie mazāk intensīva mācību procesa (izglītojamo brīvlaiks). Vispārējās izglītības likumā⁹ noteikts, ka **mācību stunda** ir viena no mācību organizācijas formām, tā ir noteiktā kārtībā notiekoša pedagoga un izglītojamā sadarbība, kas reglamentē pedagoga un izglītojamā kopīgo darbību un ir īstenojama gan kā mācību stunda, rotaļnodarbība, praktiskums, spēle, rotaļa, nodarbība dabā vai mācību ekskursija.

Izglītojamā slodze gadā jeb mācību stundu (nodarbību) slodze ir izglītības programmā ietvertais regulāri apmeklējamo mācību stundu skaits mācību nedēļā¹⁰.

Vispārējās pamatizglītības un vispārējās vidējās izglītības pedagogu darba slodze gadā ir 44 nedēļas, bet vidējā izglītojamā gada slodze ir 36 nedēļas (skat. 1.3. attēls). **Tādējādi vispārējās pamatizglītības un vispārējās vidējās izglītības pedagogam gada 44 darba nedēļās vidēji ir:**

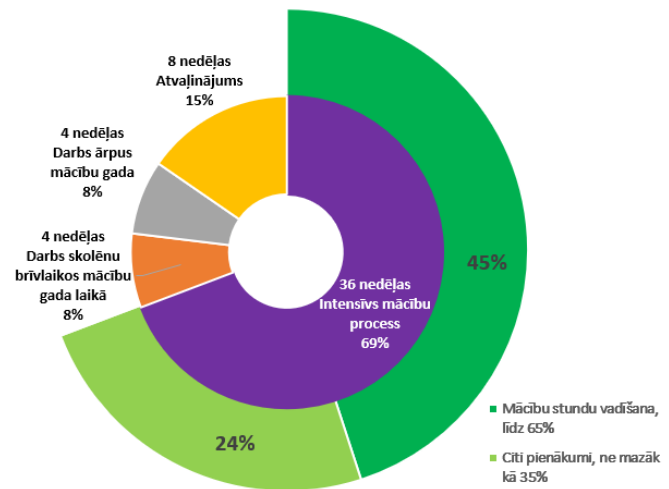
- 36 nedēļas ar intensīvu mācību procesu, kad tiek vadītas mācību stundas (mācīšanas laiks) un veikti citi pedagoga darba pienākumi, kas saistīti ar mācību plāna īstenošanu kārtējā mācību gadā, kā arī citi darba pienākumi, kas ietverti amata aprakstā;
- 8 nedēļas ar mazāk intensīvu mācību procesu, kurā pedagogs pamatā veic citus pienākumus, kā, piemēram, apkopo mācību darba rezultātus un izvirza sasniedzamos mērķus nākamajam intensīvajam mācību periodam, dalās pieredzē ar citiem pedagogiem, veic savu profesionālo pilnveidi, papildina vai veido mācību materiālus u.c.

⁹Vispārējās izglītības likuma 1.panta otrās daļas 4¹.punkts, pieejams: <https://likumi.lv/ta/id/20243#p1>

¹⁰ Vispārējās izglītības likums, 1.panta otrās daļas 6.punkts., pieejams: <https://likumi.lv/ta/id/20243#p1>

1.4.attēls Vispārējās pamatizglītības un vispārējās vidējās izglītības pedagoga darba slodze nedēļās gadā*

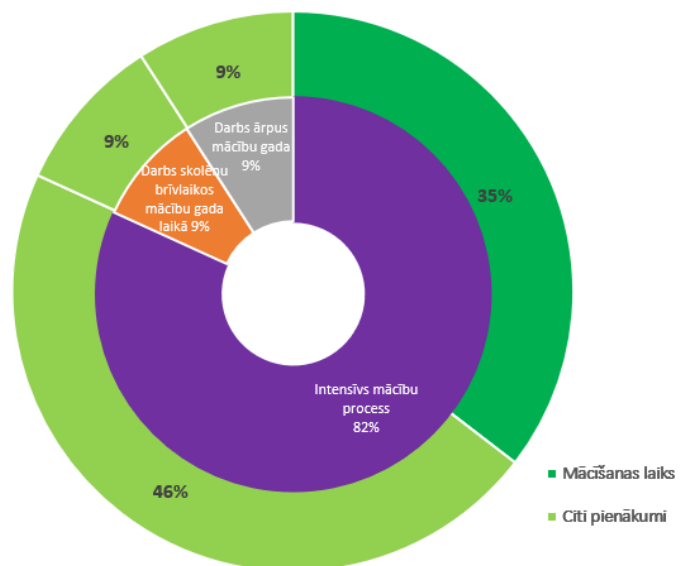
Ņemot vērā spēkā esošo normatīvo regulējumu par slodzes sastāvu vispārējās pamatizglītības un vispārējās vidējās izglītības pedagogiem, proti, līdz 65% no astronomiskajām stundām paredzēts mācību stundu vadīšanai, ja to pārnes uz nedēļu skaitu, proti, piemērojot šo proporciju tām nedēļām, kad notiek intensīvs mācību process (vidēji 36 nedēļas gadā), tad **mācīšanas laiks nedēļu izteiksmē gada griezumā veido vidēji 45% no kopējās pedagoga darba slodzes** (skat. 1.4. attēls).



* Pieņemot, ka intensīva mācību procesa laikā mācību stundu vadīšana pedagoga darba slodzē ir 65% no kopējā laika, laiks citiem pienākumiem – 35%, pārējā darba laikā mācību stundu vadīšana nenotiek.

1.5.attēls Vispārējās pamatizglītības un vispārējās vidējās izglītības pedagoga darba slodze astronomiskajās stundās gadā*

Savukārt, skatoties stundu griezumā, ņemot vērā, ka pašreizējā Pedagoģa darba samaksas noteikumu redakcijā vispārējās pamatizglītības un vispārējās vidējās izglītības pedagogiem **darba slodze gadā noteikta 1584 astronomiskās stundas**, pieņemot, ja pedagogs ik nedēļu vada vidēji 24 mācību stundas (40 minūtes), kas veido 65% no kopējās nedēļas slodzes, tad gada griezumā **mācīšanas laiks** ir vidēji 560 astronomiskās stundas (laiks, kad tiek vadītas mācību stundas). Līdz ar to, ņemot vērā pedagoga darba slodzi gadā ar intensīvu mācību procesu, **vispārējās pamatizglītības un vispārējās vidējās izglītības pedagogiem mācīšanas laiks gada griezumā stundu izteiksmē veido apmēram 35% no kopējās darba slodzes**, ko ietekmē individuālā pedagoga pienākumi, izglītības pakāpe u.c. (skat. 1.5. attēls).



Savukārt, Profesionālās izglītības likumā noteikts, ka mācību stundas ilgums ir no 40 līdz 45 minūtēm, un to nosaka izglītības iestādes vadītājs¹¹, ņemot vērā profesionālās izglītības vai profesionālās ievirzes izglītības programmas specifiku, kur izglītības programmu kopējais apjoms

¹¹ Profesionālās izglītības likuma 28. pants, pieejams: <https://likumi.lv/ta/id/20244#p28>

izteikts stundās. Pašreizējā Pedagogu darba samaksas noteikumu redakcijā profesionālās izglītības pedagoga darba slodze gadā 1320 astronomiskās stundas¹².

Profesionālajā pamatizglītībā, arodizglītībā un profesionālajā vidējā izglītībā visbiežāk, īsteno modulārās profesionālās izglītības programmas. Tās ir profesionālās izglītības programmas, kuru profesionālo saturu atkarībā no izglītības programmai izvirzītā mērķa veido moduļu kopums un kuru apguves rezultātā var iegūt profesionālo kvalifikāciju vai profesionālās kvalifikācijas daļu. Atbilstoši valsts arodizglītības un profesionālās vidējās izglītības standartā¹³ noteiktajam stundu skaitam, profesionālā izglītībā mācību process ilgst 10 mēnešus, starp kuriem ir tikai 2 nedēļu brīvlaiks, tātad profesionālā izglītībā intensīvais mācību laiks ir par 6 nedēļām garāks kā vispārējā izglītībā. Profesionālās vidējās izglītības programmās 4. gadā izglītojamo slodze ir 40 mācību stundas nedēļā.

Izm un nozaru ministrijas nosaka valsts finansēto vietu skaitu izglītības iestāžu licencētajās profesionālās izglītības programmās.

Pedagogu darba samaksas noteikumos norādīts, ka izglītības iestādes vadītājs sadarbībā ar pedagogu, pedagoga darba slodzi plāno⁹, nosakot darba pienākumus un iekļaujot tos amata aprakstā, atbilstoši izglītības pakāpei, kurā pedagogs strādā un izglītības veidam, izglītības programmām, izglītojamo skaitam tajās, individuālajām izglītojamo atbalsta vajadzībām, ņemot vērā izglītības iestādes pārvaldības specifiku, tās darba plānojumu un kapacitāti, tehnoloģiju, atbalsta personāla pieejamību, jaunu mācību metodiku ieviešanas nepieciešamību, kā arī citus plānotos pasākumus. Tāpat ņem vērā katra konkrētā pedagoga specialitāti, pieredzi, u.c. individuālās darba prasmes, kā arī to, vai mācību priekšmets ir vairāku izglītības programmu plānā, kuru īstenošanā atšķiras izglītības programmas apjoms, pielietotās pedagoģiskās metodes u.c.

Pedagogu amatiem atkarībā no izglītības pakāpes un izglītības veida noteiktā darba slodze stundās nedēļā, kas ir attiecīgi 21, 30, 36 vai 40 astronomiskās stundas nedēļā, apgrūtina izpratnes veidošanu par kopējo pedagoga slodzes noteikšanu, līdz ar to arī atalgojuma noteikšanas principus.

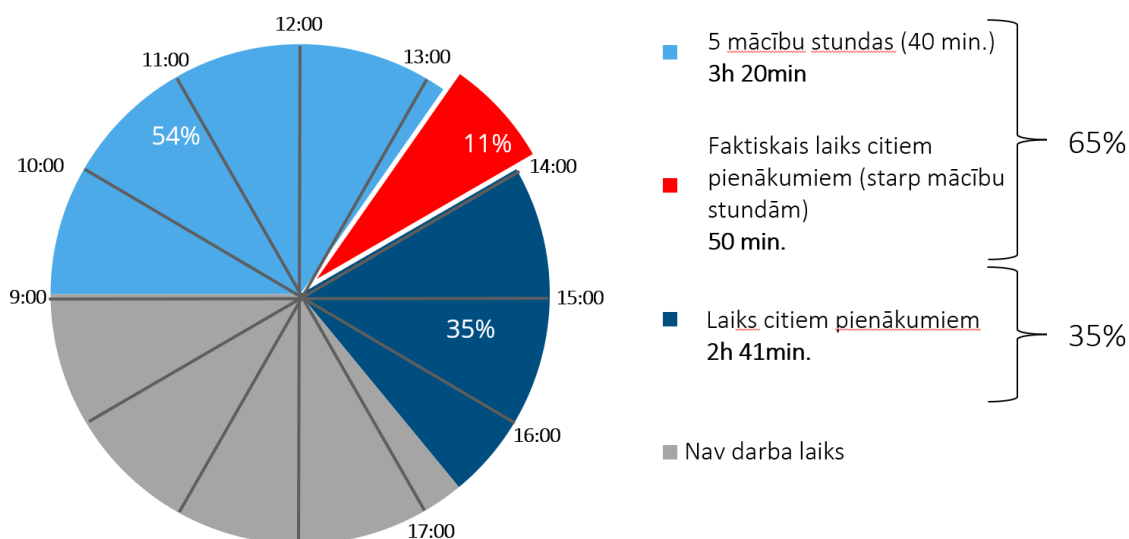
Piemērs: izglītības iestādē mūzikas skolotājs māca mūziku 6.-7. klasēs, kur viņa darba slodze ir 36 darba stundas nedēļā (pamatizglītības skolotājs), viņš strādā tajā pašā izglītības iestādē arī pirmsskolas grupā, kur viņam darba slodze ir 40 stundas nedēļā (pirmsskolas izglītības mūzikas skolotājs), pēcpusdienās, turpat skolā, viņš vada interešu izglītības pulciņu (ansambli), kur darba slodze ir 30 stundas nedēļā (interesu izglītības skolotājs). Tātad skolotājam, kurš māca mūziku vienā izglītības iestādē, izglītības iestādes vadītājam, nosakot pedagogam kopējo slodzi, ir jāņem vērā 3 atšķirīgi darba slodzes nosacījumi stundu skaitam nedēļā.

Ja noteiktu 40 darba stundu nedēļu visiem pedagogiem, iepriekš minētās amatu atšķirības paliktu, bet tās būtu izprotamākas pie viena kopējā slodzes lieluma.

¹² Ministru kabineta 2016. gada 5. jūlija noteikumu Nr. 445 "Pedagogu darba samaksas noteikumi" 3.pielikums, pieejams: <https://likumi.lv/ta/id/283667#piel3>

¹³ Ministru kabineta 2020. gada 2. jūnija noteikumi Nr. 332 "Noteikumi par valsts profesionālās vidējās izglītības standartu un valsts arodizglītības standartu", pieejams: <https://likumi.lv/ta/id/315146-noteikumi-par-valsts-profesionalas-videjas-izglitibas-standartu-un-valsts-arodizglitibas-standartu>

1.6.attēls. Ilustratīvs piemērs pedagoga darba slodzei darba dienas ietvarā*



Kopā apmaksāts darba laiks: 7h 41min dienā

* Piemērs balstīts uz vienas Latvijas izglītības iestādes stundu sarakstu, aprēķini veikti atbilstoši spēkā esošajam Pedagogu darba samaksas noteikumu regulējumam un LIZDA prasībām mācību stundu ieskaitot kā astronomisko stundu kopējā slodzē, neņemot vērā faktisko mācību stundas ilgumu. Uzskatāmības dēļ darba dienas ietvaros nav atsevišķi attēlots pusdienlaiks, kas atbilstoši Darba likuma normām jāparedz ne mazāk kā 30 minūtes.

Līdzšinējā normatīvajā regulējumā noteiktā prakse par pedagoga slodzes procentuālo un ar noteiktu astronomisko stundu skaitu regulēto slodzes sastāvu mācību stundām ar tajās iekļautajiem starpbrīžiem (skat 1.6.attēls):

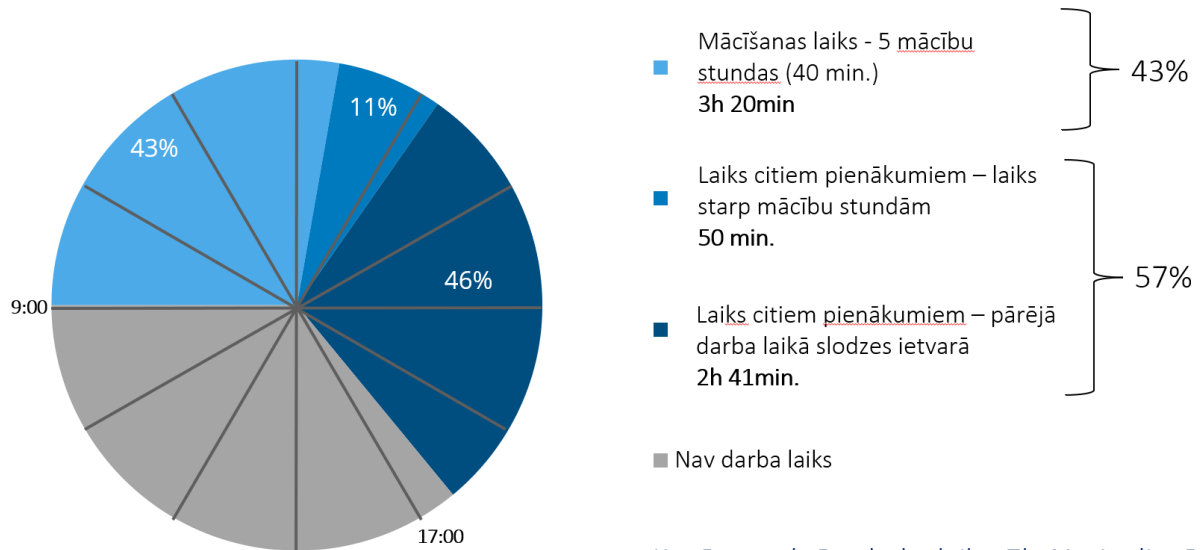
- 1) neatbilst termina “mācību stunda” lietojumam un Vispārējās izglītības likumā un Profesionālās izglītības likumā noteiktajam mācību stundas ilgumam;
- 2) neatbilst reālajai mācību darba organizācijai izglītības iestādē izglītības programmu īstenošanā - pedagogam tiek ierobežots mācīšanas darba apjoms, jo tā uzskaitē ir neatbilstoša reālajam mācīšanas darba apjomam izglītības iestādē;
- 3) pedagoga slodze tiek interpretēta neatbilstošā laika griezumā, tas rada neizpratni pedagogam par faktisko laiku, kad veicami kādi darba pienākumi;
- 4) prasība par mācību stundas/nodarbības, kurā ieskaitīts arī starpbrīdis, noteikšanu visiem pedagogiem, neatbilst pēc būtības astronomiskās stundas lielumam - 60 minūtēm, jo mācību stundas ilgums var būt, kā iepriekš minēts, 30, 40, 45 minūtes, kā arī starpbrīži ir ļoti dažāda ilguma - sākot no 5 līdz 10 minūtes starp mācību stundām līdz pusdienu starpbrīžiem, kas var ilgt no 30 līdz 60 minūtēm.

IZM piedāvā pedagoga darba slodzes sastāva noteikšanā starptautiski izmantotu metodoloģiju mācīšanas laika noteikšanai (sīkāk nākamajā nodaļā “Starptautiskā prakse pedagogu darba slodzes regulējumā”), kas atbilst izglītības iestāžu darba organizācijas plānojumam izglītības programmu īstenošanā. Attiecīgi, piemērojot starptautiski izmantotu metodoloģiju mācīšanās laika noteikšanai, IZM piedāvā turpmāk izvērtēt pedagoga slodzes sastāvu ar sekojošiem elementiem:

- izglītības programmu īstenošana, kas ietver mācību stundu / nodarbību vadīšanu un citus ar izglītības programmas īstenošanu saistītos pienākumus,

- citi pedagoga darba pienākumi, kurus pedagogs pilda atbilstoši amata aprakstam un ar izglītības iestādes vadītāja rīkojumu (skat. 1. pielikums).

1.7.attēls. Ilustratīvs piemērs pedagoga darba slodzei darba dienas ietvarā vispārējā pamatizglītībā (faktiskais mācīšanas laiks astronomiskajās stundās) *



Kopā apmaksāts darba laiks: 7h 41min dienā

* Ilustratīvs piemērs, neņemot vērā konkrētas izglītības iestādes stundu sarakstu, aprēķini veikti, ņemot vērā, ka mācību stundas garums ir 40 minūtes, mācīšanas laiks rēķināts astronomiskajās stundās. Uzskatāmības dēļ darba dienas ietvaros nav atsevišķi attēlots pusdienlaiks, kas atbilstoši Darba likuma normām jāparedz ne mazāk kā 30 minūtes.

Attiecīgi, izmantojot iepriekš minēto piemēru, nemainot kopējo apmaksāto darba laiku dienas ietvarā, var secināt, ka pie vienāda kopējā apmaksātā darba laika faktiskais mācīšanas laiks kopējā pedagoga slodzē dienas un attiecīgi arī nedēļas ietvaros ir ar mazāku īpatsvaru nekā tas ir formāli šobrīd noteikts normatīvā regulējuma redakcijā (skat. 1.7. attēls).

2. STARPTAUTISKĀ PRAKSE PEDAGOGU DARBA SLODZES REGULĒJUMĀ

Dažādās valstīs ir vērojamas būtiskas atšķirības izglītības sistēmas uzbūvē, pārvaldībā, laika plānojumā, tradīcijās un normatīvajā regulējumā. Tādējādi, salīdzināt starptautisko praksi ir gana komplicēti, taču ir vairāki parametri, kuri regulāri tiek izvērtēti starptautiskajā praksē, piemēram, mācību gada garums, obligātais apgūstamo mācību stundu skaits, mācīšanas laiks u.c., kas tiešā vai netiešā veidā ir saistīti arī ar kopējo pedagogu darba slodzes novērtēšanu.

Viens no parametriem, kas tiek izmantots starptautiskās prakses izvērtējumā ir **mācīšanas laiks** jeb analogi domājot par Latvijas nacionālo regulējumu – laiks, kas veltīts mācību stundu / nodarbību vadīšanai. Lai mācīšanas laiks būtu starptautiski salīdzināms, saskaņā ar Ekonomiskās sadarbības un attīstības organizācijas (turpmāk – OECD) un Eiropas Komisijas (turpmāk – EK) metodoloģijām mācību periodus pārveido astronomiskajās stundās (60 minūtes).

OECD metodoloģijā MĀCĪŠANAS LAIKS (*teaching time*)¹⁴:

- ir saskarsmes laiks mācīšanai;
- tas neietver sagatavošanās laiku, pusdienu pārtraukumus, īsos rīta vai pēcpusdienas pārtraukumus starp mācību stundām / nodarbībām (izņemot pirmsskolas un sākumskolas līmenī, kur ir atļauts ieskaitīt īsus pārtraukumus – līdz 10 minūtēm), kā arī dienas, kad skolēniem ir brīvdienas;

Lai mācīšanas laiks būtu salīdzināms, saskaņā ar OECD metodoloģiju mācību periodi jāpārveido 60 minūšu stundās.

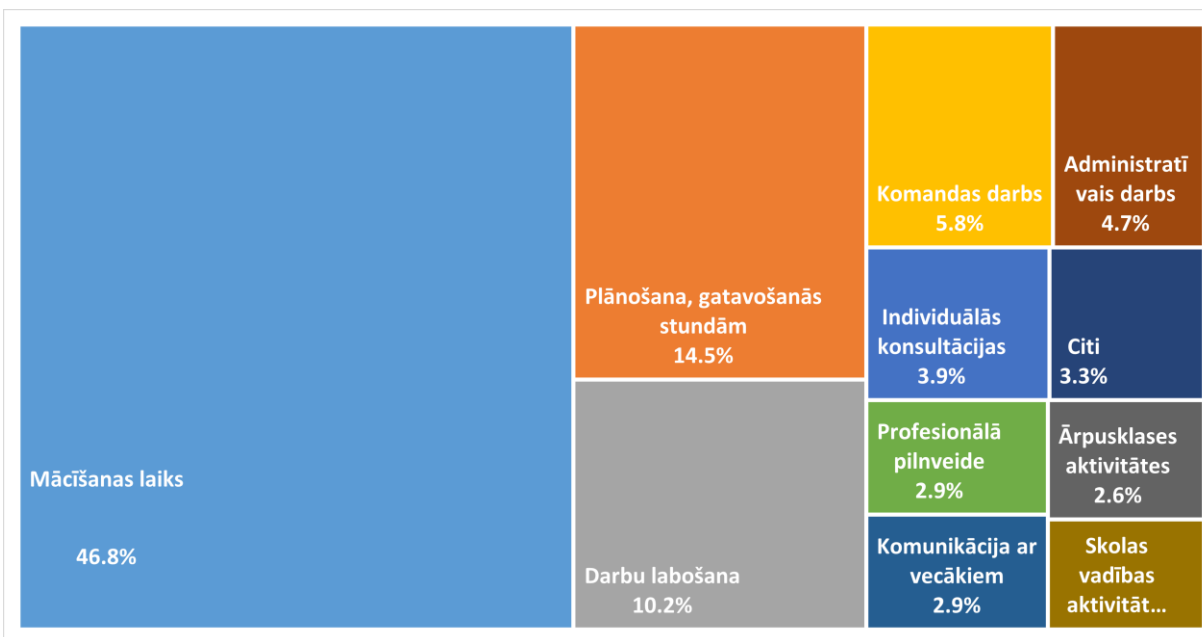
Eiropas Komisijas (EK) metodoloģijā¹⁵ mācīšanas laiks (*teaching hours*) ir laiks, ko skolotājs faktiski pavada mācot skolēnus. Ja regulējumā tiek noteiktas mācību stundas, lai mācīšanas laiks būtu salīdzināms, saskaņā ar EK metodoloģiju **mācību periodi jāpārveido 60 minūšu stundās, mācību stundu skaitu nedēļā reizinot ar mācību stundas ilgumu un rezultātu dalot ar 60**, noapaļojot līdz tuvākajam pilnajam ciparam. Savukārt kopējā skolotāja **darba laikā tiek ieskaitīts:**

- mācīšanas laiks (mācību stundas);
- plānošana, gatavošanās stundām, darbu labošana;
- pārējie pienākumi, t.sk. konsultācijas, profesionālā pilnveide, komunikācija ar vecākiem, darbs komandā, stratēģiskā plānošana, administratīvais darbs, ārpusklases pasākumi un citi pienākumi.

¹⁴ OECD ziņojums "Education at a Glance" 2022.gads, 352.lpp., pieejams: <https://www.oecd-ilibrary.org/docserver/3197152b-en.pdf?expires=1713524466&id=id&accname=oid048312&checksum=67AB2667004CF8F0D0E30335892A1934>

¹⁵ "Teachers in Europe. Careers, Development and Well-being", Eurydice Report, Eiropas Komisija, 2021, 39.lpp., 41.lpp., pieejams: https://eurydice.eacea.ec.europa.eu/sites/default/files/teachers_in_europe_2020_chapter_1.pdf

2.1.attēls. Vidējās izglītības pirmā posma skolotāji ziņo par darbībām, kas saistītas ar viņu darbu, pilna laika skolotāji, ES līmenis, 2018



Avots: Eiropas Komisijas pētījums "Teachers in Europe. Careers, Development and Well-being" 2021.gads, 39.lpp. Attēls 1.6. https://eurydice.eacea.ec.europa.eu/sites/default/files/teachers_in_europe_2020_chapter_1.pdf

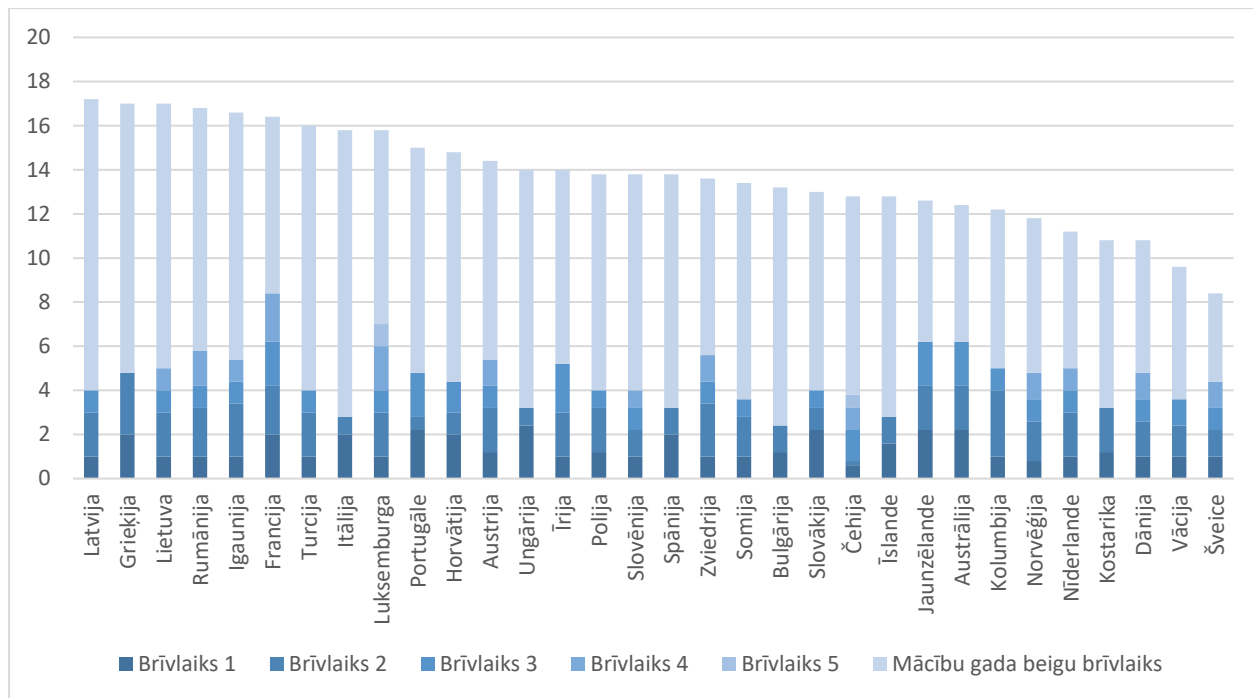
Salīdzinošie starptautiskie pētījumi rāda, ka Eiropas Savienības valstīs vidēji mācīšanas laiks kopējā skolotāja slodzē veido 47%, proti, aptuveni pusi no kopējā darba laika skolotāji vada mācību stundas un nodarbības, aptuveni ¼ laika tiek pavadīta, lai plānotu, gatavotos mācību stundām un skolēnu darbu labošanai, attiecīgi vēl aptuveni ¼ daļa – pārējiem pienākumiem (skat. 2.1. attēls). Savukārt Latvijā atbilstoši šobrīd spēkā esošajam normatīvajam regulējumam ir noteikts, ka skolotājiem (vispārējās pamatizglītības un vidējās izglītības un profesionālās izglītības skolotājiem) mācību stundu / nodarbību vadīšana var veidot ne vairāk kā 65% no kopējās darba slodzes nedēļā astronomiskajās stundās, vienlaikus paredzot normatīvajā regulējumā, ka uzskaitē mācību stunda tiek skaitīta kā astronomiskā stunda. Līdz ar to, kā minēts arī iepriekšējā nodaļā, faktiski pēc esošā regulējuma Latvijā mācīšanas laiks, pārrēķinot mācību stundu skaitu astronomiskajās stundās, lai tas būtu atbilstoši starptautiskajai metodoloģijai un dati būtu salīdzināmi ar starptautisko praksi, veido 43% kopējā skolotāja nedēļas slodzē, kas attiecīgi ir zemāk kā vidēji Eiropas Savienības valstīs.

2021.gadā, kā norādīts Saeimas Analītiskā dienesta 2023.gada jūnija apskatā "Pedagogu darba slodze Baltijas jūras reģionā", Baltijas jūras reģiona valstīs kopējās darba slodzes amplitūda pedagogiem ir no 1320 stundām gadā Latvijā (profesionālās, profesionālās ievirzes, interešu izglītības pedagogiem, daļai atbalsta personāla) līdz 1795 stundām Vācijā (skat. 2.pielikums).

Būtiska ietekme uz pedagogu darba slodzes sadalījumu gada laikā ir arī katrā valstī noteiktajam mācību gada un brīvlaiku ilgumam. Salīdzinot ar citām OECD valstīm, Latvijā kopējais brīvlaiku kopējais laiks ir viens no ilgākajiem (skat. 2.2. attēls). Pedagogu darba slodze Latvijā iepretī citām Baltijas jūras reģiona valstīm 2021. gadā bija salīdzinoši zema. Kopumā 17 OECD valstīs, arī Latvijā, noteiktajā pedagogu darba slodzē, vismaz kādā no izglītības pakāpēm, ietverts arī darbs

skolēnu brīvlaikā. Šis laiks paredzēts, lai sagatavotos nākamajam mācību semestrim, kā arī lai veiktu citus individuālos vai kolektīvos profesionālās pilnveides pasākumus.

2.2. attēls. Skolas pārtraukumi obligātajā pamatizglītībā (2023), nedēļas; publiskajās iestādēs



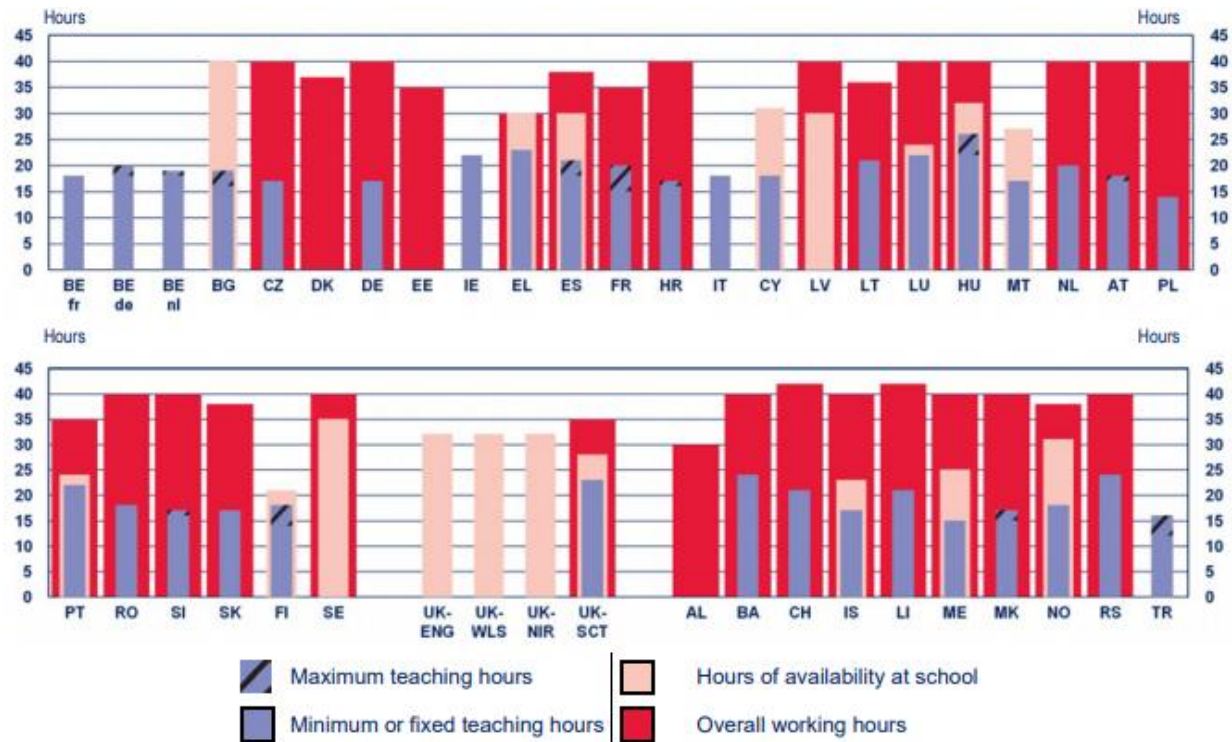
Avots: OECD ziņojums "Education at a Glance" 2023.gads, 360.lpp., attēls. D1.2, pieejams: <https://www.oecd-ilibrary.org/docserver/e13bef63-en.pdf?expires=1714514085&id=id&accname=guest&checksum=54C80C199683AD7CC431AA48EA417A02>

Atsevišķās valstīs noteikti ierobežojumi slodzes daļai, kura pedagogam jāpavada izglītības iestādē. Trešdaļā OECD valstu šīs prasības ir līdzvērtīgas visās izglītības pakāpēs, un to atšķirības nepārsniedz 5%, tomēr pusē valstu atšķirības ir būtiskas – piemēram, Zviedrijā un Latvijā pirmsskolas pedagogiem izglītības iestādē jāpavada par attiecīgi 20% un 40% vairāk stundu nekā vidusskolas pedagogiem. Vienlaikus vairākās valstīs, arī Igaunijā, Somijā, Vācijā un Polijā, nav valsts normatīvos noteikts sadalījums starp pedagoga klātienē izglītības iestādē un ārpus tās veikto darba pienākumu slodzi. Tomēr Somijā pedagogiem divas līdz trīs stundas nedēļā jābūt pieejamiem izglītības iestādē sadarbībai ar kolēģiem vai izglītojamo vecākiem¹⁶.

Starptautiskajā praksē vērojama atšķirīga valstu pieeja, nosakot kopējo darba stundu apjomu nedēļā, maksimālo / minimālo mācīšanas laiku, kā arī laiku, kad skolotājam jābūt pieejamam skolā. Augstākā līmeņa iestādes regulē skolotāju kopējo darba stundu skaitu lielākajā daļā izglītības sistēmu. Kopējais darba stundu skaits nedēļā svārstās no minimālajām 30 stundām nedēļā Grieķijā un Albānijā līdz maksimāli 42 stundām nedēļā Šveicē un Lihtenšteinā. Tomēr lielākajā daļā valstu kopējais darba laiks skolotājiem ir 40 stundas nedēļā.

¹⁶ 2023.gada jūnija apskats "Pedagogu darba slodze Baltijas jūras reģionā" 4.lpp, Saeimas Analītiskais dienests, apskata autore: Zanīta Avotniece-Vīksna, Saeimas Analītiskā dienesta pētniece, pieejams: https://www.saeima.lv/petijumi/Pedagoqu_slodze.pdf

2.3. attēls. Regulējumā noteiktais par pilnas slodzes skolotāju darba slodzi stundās nedēļā pamatzglītības posmā, 2019./2020.m.g.



Source: Eurydice.

	BE fr	BE de	BE nl	BG	CZ	DK	DE	EE	IE	EL	ES	FR	HR	IT	CY	LV	LT	LU	HU	MT	NL	AT
A					40	37	40	35		30	38	35	40			40	36	40	40		40	40
B				40						30	30				31	30		24	32	27		
C	min.	18	18	16	17		17		22	23	18	15	14	18	18		21	22	22	17	20	17
	max.		20	19							21	20	17						26			18
	PL	PT	RO	SI	SK	FI	SE	UK-ENG	UK-WLS	UK-NIR	UK-SCT	AL	BA	CH	IS	LI	ME	MK	NO	RS	TR	
A	40	35	40	40	38		40					35	30	40	42	40	42	40	40	38	40	
B		24				21	35									23		25		31		
C	min.	14	22	18	16	14												15	18	24	12	
	max.			17	17	17						23		24	21	17	21	15	17	18	24	16

A Overall working hours **B** Hours of availability at school **C** Teaching hours

Avots: "Teachers in Europe. Careers, Development and Well-being", Eurydice Report, Eiropas Komisija, 2021, 1.8 attēls, 41.lpp.

Pieejams: https://eurydice.eacea.ec.europa.eu/sites/default/files/teachers_in_europe_2020_chapter_1.pdf

Kā redzams 2.3. attēlā, daudzviet izglītības sistēmu skolotājiem darba slodze ir noteikta 40 stundas nedēļā. 10 sistēmās (no 30, kam noteikts kopējais darba laiks) kopējais darba laiks ir mazāks par 40 stundām nedēļā, bet Šveicē un Lihtenšteinā - 42 stundas nedēļā. ES vidējais kopējais darba laiks, par ko TALIS 2018. gada aptaujā ziņoja skolotāji, kas strādā pilnu slodzi, ir aptuveni 39 stundas nedēļā, kas apstiprina kopējo darba laiku gandrīz 40 stundas nedēļā.¹⁷ Kopējais darba laiks, kas noteikts nacionālajos vai reģionālajos regulējumos un skolotāju uzrādītais kopējais darba laiks TALIS 2018 aptaujā bieži vien ir tuvu, lai gan skolotāji mēdz ziņot, ka strādā vairāk, nekā paredzēts viņu

¹⁷ "Teachers in Europe. Careers, Development and Well-being", Eurydice Report, Eiropas Komisija, 2021. Pieejams: https://eurydice.eacea.ec.europa.eu/sites/default/files/teachers_in_europe_2020_chapter_1.pdf

līgumos vai noteikts darba slodzē nacionālajā regulējumā. Valstīs, kur pedagogiem noteikta 40 stundu darba nedēļa un noteikts maksimālais mācīšanas laiks, tas ir noteikts robežās no 14 līdz 26 astronomiskajām stundām, t.i. vidēji 19 stundas nedēļā jeb 48% no kopējā stundu skaita slodzē nedēļā.

Izvērtējot tieši Latvijas kaimiņvalstu situāciju, jāņem vērā, ka **Igaunijā** ir sāktas diskusijas par pāreju uz 40h darba nedēļu, vienlaikus šobrīd spēkā esošais regulējums nosaka 35 stundu darba nedēļu skolotājiem, kurā nav noteikts stundu skaits mācību stundu vadīšanai. 2023. gada sākumā ir uzsāktas diskusijas par to, lai noteiktu nacionālā līmenī stundu skaitu slodzē, kas būtu veltāms mācību stundu vadīšanai, proti, Igaunijas Izglītības darbinieku savienība ir sagatavojusi priekšlikumu noteikt, ka skolotāju darba slodze nedēļā sastāv no 16 stundu mācīšanas laika un pārējiem pienākumiem, kas ietilpst 35 stundās¹⁸. Ņemot vērā, ka Igaunijā mācību stundas garums ir 45 minūtes¹⁹, tad, pieņemot, ja tiek noteikts, ka darba slodzē nedēļā skolotājam ir 16 stundas mācīšanas laiks, tas nozīmē, ka skolotājiem varētu tikt noteikts, ka ir 21 mācību stunda nedēļā. Attiecīgi potenciāli Igaunijā nosakāmais 16 stundas mācīšanas laiks 35 stundu nedēļā ir 46%, bet Latvijā šobrīd pēc šādas metodikas aprēķināta proporcija ir 43%.

Savukārt **Lietuvā** pedagogiem ir noteikta darba slodze stundās gadā (1512 darba stundas), t.sk. nosakot maksimālo kontaktstundu skaitu gadā atkarībā no izglītības programmas un pedagoga darba pieredzes laika, kā arī ir noteikts darba laiks 36 stundas nedēļā²⁰. Lietuvā mācību stundas ilgums tāpat kā Igaunijā ir noteikts 45 minūtes (izņemot 1. klasi, kur ir 35 minūtes)²¹. Attiecībā uz kontaktstundu skaitu darba slodzē, tas ir noteikts atkarībā no pedagoga darbības jomas (izglītības programmas), kā arī pedagoga pieredzes. Vispārējās izglītības pedagogiem, kuriem ir mazāk kā 2 gadu darba pieredze, noteikts mazāks kontaktstundu skaits gadā (līdz 756 kontaktstundām), kā arī ir paredzēts salīdzinoši vairāk laika mācību stundu plānošanai, gatavošanās un darbu labošanai. Kopumā vidēji vispārējās izglītības skolotājam noteikts līdz 888 kontaktstundām gadā jeb 59% kopējā darba slodzē gadā (ja pielīdzina mācību stundu astronomiskajai stundai) (44% gadā, pārvēršot mācīšanas laiku astronomiskajās stundās), vienlaikus nosakot arī proporciju apmaksājamajām stundām slodzē, kas paredzētas stundu plānošanai, gatavošanās un darbu labošanai, kas atkarībā no mācību jomas, klases lieluma jeb skolēnu skaita klasē (grupā) un pedagoga profesionālās pieredzes ir noteikts intervālā no 40%-80%²². Vienlaikus Lietuvā normatīvajos aktos paredzēts, ka pedagoga slodzes struktūra, izvērtējot iestādes vajadzības un finansiālās iespējas un atbilstoši pedagogu slodzes struktūras noteikšanas kritērijiem, var mainīties katru mācību gadu. Tāpat arī noteikts, ka **vienu un to pašu programmu īstenojošo pedagogu slodzes struktūra var atšķirties**, ko var ietekmēt atšķirīgs slodzes sadalījums starp darba funkcijām, atšķirīga

¹⁸ "Estonian teachers' working hours debated at education agreement talks", Jane Saluorg, ERR, 21.03.2024. Pieejams: <https://news.err.ee/1609288668/estonian-teachers-working-hours-debated-at-education-agreement-talks>

¹⁹ Pamatskolu un ģimnāzijas likums, 24.pants. Pieejams: <https://www.riigiteataja.ee/en/eli/515092023003/consolide>

²⁰ <https://eurydice.eacea.ec.europa.eu/national-education-systems/lithuania/conditions-service-teachers-working-early-childhood-and-school>

²¹ https://www.lithuaniaeducation.info/k12/lithuania-k-12-education-system.html#google_vignette

²² <https://e-seimas.lrs.lt/portal/leqalAct/lt/TAD/107d99d03c5e11e98893d5af47354b00?positionInSearchResults=2&searchModelUUID=d57381e7-716c-4a40-b64e-84d8c1cc8a54>, 1. pielikums

kontakta un pārējo darba stundu proporcija, atbilstoši saskaņotai kritēriju piemērošanai iestādes atalgojuma sistēmā, pedagogu kompetence un citi apstākļi²³.

Tādējādi var secināt, ka Latvijā nacionālā līmenī regulējumā skolotājiem ir noteikti labvēlīgāki darba apstākļi, ne tikai, kā vidēji Eiropā, bet arī kā Igaunijā un Lietuvā. Vienlaikus, vērtējot pedagogu noslodzi un tālākos soļus attiecībā uz darba slodzes regulējumu, nepieciešams pievērst pastiprinātu uzmanību kopējai darba slodzei pedagogiem Latvijā ne tikai slodzes sadalījumam, kas sīkāk apskatīts nākamajā nodaļā un kas ir identificējams kā viens no faktoriem pedagogu pārslodzei.

²³ *Vispārējās izglītības, profesionālās izglītības un neformālās izglītības programmās (izņemot pirmsskolas izglītības programmas) strādājošo skolotāju slodzes struktūras noteikšanas kārtība, 10., 11. punkts. Pieejams: <https://e-seimas.lrs.lt/portal/legalAct/lt/TAD/107d99d03c5e11e98893d5af47354b00/asr>*

3. IZVĒRTĒJUMS PAR PEDAGOGU DARBA SLODZI LATVIJĀ

Kopējā darba slodze

Pedagogu darba samaksas noteikumu 3. pielikumā²⁴ dažādiem pedagogu amatiem noteiktā darba slodze ar stundu skaitu nedēļā (skat. 1. tabula) rada neizpratni pedagoga slodzes aprēķinā pa izglītības pakāpēm un izglītības veidiem, atšķiras arī darba apjoms un specifika.

3.1. tabula Pedagogu amatu darba stundu skaits nedēļā, kas atbilst mēneša darba algas likmei

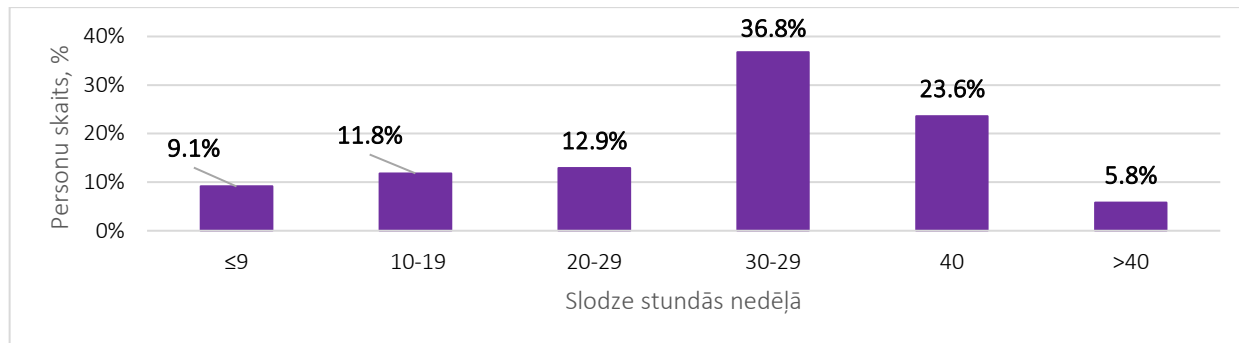
Amata nosaukums		Darba stundas nedēļā- slodze, kas atbilst mēneša darba algas likmei*
Pirmsskolas izglītības pedagogs		40
Vispārējās pamatizglītības un vispārējās vidējās izglītības pedagogs		36
Atbalsta personāls	izglītības psihologs, sociālais pedagogs, skolotājs logopēds, speciālais pedagogs, pedagoga palīgs	30
	pedagogs karjeras konsultants, izglītības iestādes bibliotekārs	40
Profesionālās izglītības pedagogs, t.i. profesionālās izglītības programmu pedagogs (t. sk. vispārējās pamatizglītības skolotājs un vispārējās vidējās izglītības skolotājs, kuri vispārējo izglītību īsteno moduļu veidā profesionālo izglītības programmu ietvarā), profesionālās ievirzes izglītības pedagogs (izņemot baletmeistaru), interešu izglītības pedagogs, koncertmeistars		30
Sporta organizators izglītības iestādē, internāta/ dienesta viesnīcas skolotājs, izglītības iestādes muzeju pedagogs, pagarinātās dienas grupas skolotājs		40
Izglītības iestādes vadītājs, vadītāja vietnieks, struktūrvienības vadītājs, izglītības metodiķis, skolotājs mentors		40
Skolotājs baleta mākslinieks profesionālās vidējās izglītības iestādē		21

* Pedagogu slodzes sadalījums pa izglītības pakāpēm un veida, atbilstoši 2024. gada 26. aprīlī spēkā esošai Pedagogu darba samaksas noteikumu redakcijai

Valsts izglītības informācijas sistēmas (turpmāk - VIIS) tarifkāciju dati uz 2024. gada 1. martu parāda, ka vairāk nekā ¼ daļa, t.i. 29% no visiem pašvaldību vispārējās izglītības iestādēs strādājošajiem pedagogiem kopējā darba slodze nedēļā ir vismaz 40 vai vairāk darba stundas, summējot vairākus amatus, ja personai tādi ir (skat. 3.1.attēls).

²⁴ Ministru kabineta 2016. gada 5. jūlija noteikumi Nr. 445 "Pedagogu darba samaksas noteikumi" 3. pielikums, pieejams: <https://likumi.lv/ta/id/283667#piel3>

3.1.attēls. Pedagogu skaits pēc slodzes stundās nedēļā pašvaldību dibinātās vispārējās izglītības iestādēs unikālo pedagogu līmenī



Dati VIIS 01.03.2024.

Savukārt skatoties vispārējās izglītības pedagogu tarifkācijas datus par pamatzglītības un vidējās izglītības skolotāju amatiem (sākumskolas skolotājs, pamatzglītības skolotājs, vispārējās vidējās izglītības skolotājs, speciālās izglītības skolotājs) var secināt, ka 29,4% visu skolotāju kopā pa visiem amatiem (ieskaitot visus pedagoģiskos amatus, par kuriem ir dati tarifkacijā VIIS) strādā mazāk par skolotāja slodzē noteiktajām 36h nedēļā, bet **70% pedagogi, kuriem vismaz 1 amats ir "skolotājs" strādā kopumā vairāk par 36h nedēļā, t.sk. 45% skolotāji strādā vairāk par 40h nedēļā²⁵** (skat. 3.2.tabula). Novērojams arī, ka, jo lielāka pedagoga kopējā noslodze (kopējais darba stundu skaits nedēļā pa visiem pedagoģiskajiem amatiem), jo mazāka mācību stundu / nodarbību skaita proporcija kopējā slodzē jeb vērojama sabalansētāka slodze.

3.2.tabula. Skolotāju* kopējā noslodze un vidējais slodzes sastāvs (mācību stundu skaits) personu līmenī, summējot visus pedagoģiskos amatus pedagogiem, kam vismaz viens amats ir "skolotājs".

Slodze stundās nedēļā	Pedagogu skaits	Pedagogu skaits, %	Vidēji tarifcētās mācību stundas proporcionāli slodzē	Vidēji mācību stundas proporcionāli faktiski apmaksātajā slodzē**
<10	609	3.1%	74%	72%
[10;18)	907	4.5%	71%	70%
[18-30)	2 158	10.8%	65%	64%
30	48	0.2%	60%	60%
(30;36)	2 160	10.8%	61%	60%
36	151	0.8%	61%	61%
(36-40)	3 458	17.3%	59%	58%
40	1 390	7.0%	57%	57%
(40-45)	3 814	19.1%	58%	54%
>=45	5 246	26.3%	53%	48%
KOPĀ	19 941	100.0%	59%	56%

*Sākumskolas skolotājs, vispārējās pamatzglītības skolotājs, vispārējās vidējās izglītības skolotājs, speciālās izglītības skolotājs.

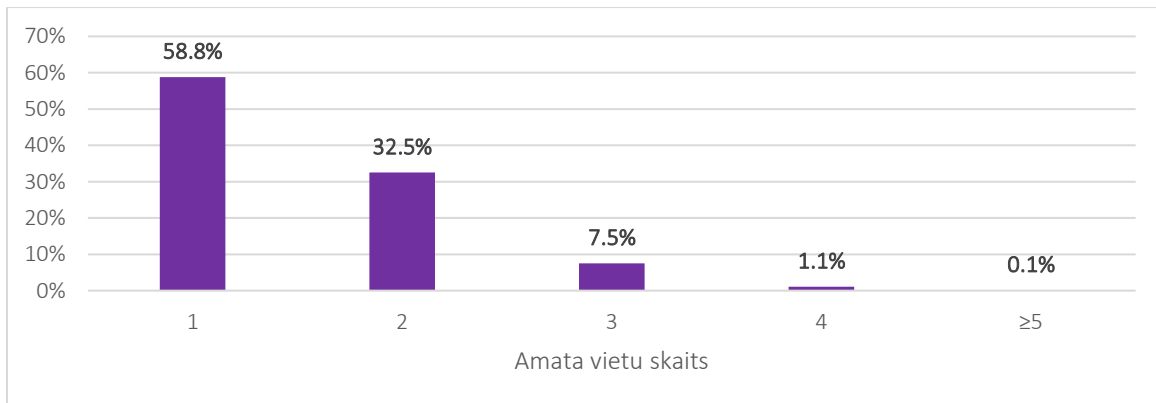
** Visas piemaksas izņemot par profesionālās darbības kvalitātes pakāpi un aizvietošanu.

Dati VIIS 01.03.2024.

²⁵ VIIS dati 01.03.2024., summējot visus pedagoģiskos amatus personas līmenī, ja personai vismaz viens no amatiem ir pamatzglītības vai vidējās izglītības skolotājs - sākumskolas skolotājs, pamatzglītības skolotājs, vispārējās vidējās izglītības skolotājs, speciālās izglītības skolotājs.

Tā kā izglītības iestādes ietvaros pedagogs var ieņemt vairākus amatus, izglītības iestādes vadītājs izmanto personāla resursu, lai nodrošinātu izglītības iestādes darbību. VIIS dati parāda, ka pašvaldību vispārējās izglītības iestādēs 58,8% pedagogu ieņem tikai vienu amatu izglītības iestādē, savukārt 41,2% pedagogu ieņem 2 vai vairāk amatus (skat. 3.2. attēls). Līdz ar to, skaidrojot pedagogu noslodzi izglītības iestādē, ir nepieciešams skatīt pedagoga kopējo noslodzi, jo tikai viena amata vidējā noslodze un slodzes sastāvs jeb mācību stundu / nodarbību īpatsvars kopējā slodzē neatspoguļo kopējo pedagoga slodzi.

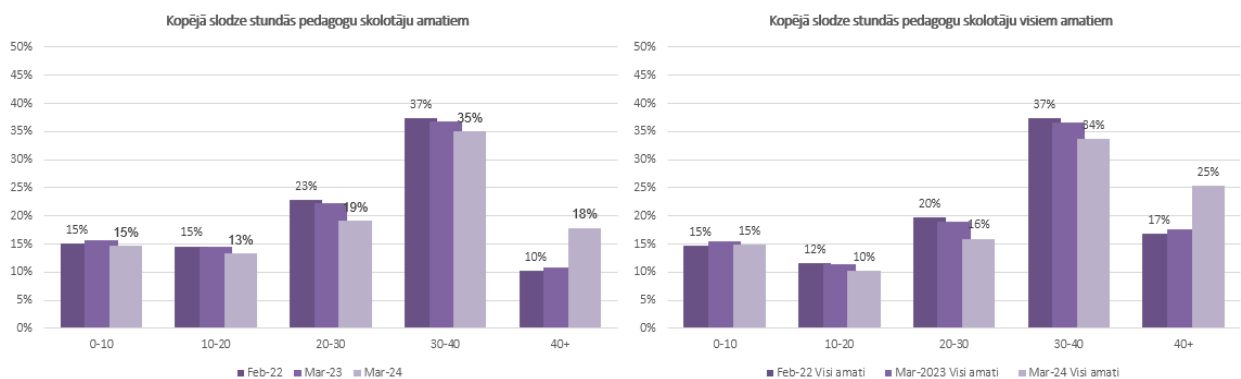
3.2.attēls. Pedagoģiskā personāla sadalījums pēc amata vietu skaita pašvaldību vispārējās izglītības iestādēs



Dati VIIS 01.03.2024.

Analizējot datus par pedagogu darba slodzi ilgākā periodā, var secināt, ka kopš 2023. gada, kad visiem pedagogiem normatīvajā regulējumā noteikts slodzes sastāvs, ir būtiski palielinājies to pedagogu īpatsvars, kuriem tarificētā slodze ir 40 vai vairāk stundas nedēļā. Piemēram, skolotāju (sākumizglītības skolotājs, vispārējās pamatzglītības skolotājs, vispārējās vidējās izglītības skolotājs, speciālās izglītības skolotājs) kopējās darba slodzes stundās nedēļā dati liecina, ka 2023./2024. mācību gadā ir būtiski pieaudzis (no 10% līdz 18%) to pedagogu īpatsvars, kuriem nedēļā slodze ir 40 vai vairāk stundas, skaitot tikai skolotāju amatus, kā arī no 17% līdz 25% - summējot kopējo slodzi visos amatos, ja pedagogam vismaz viens amats ir skolotāja amats (skat. 3.3. attēls).

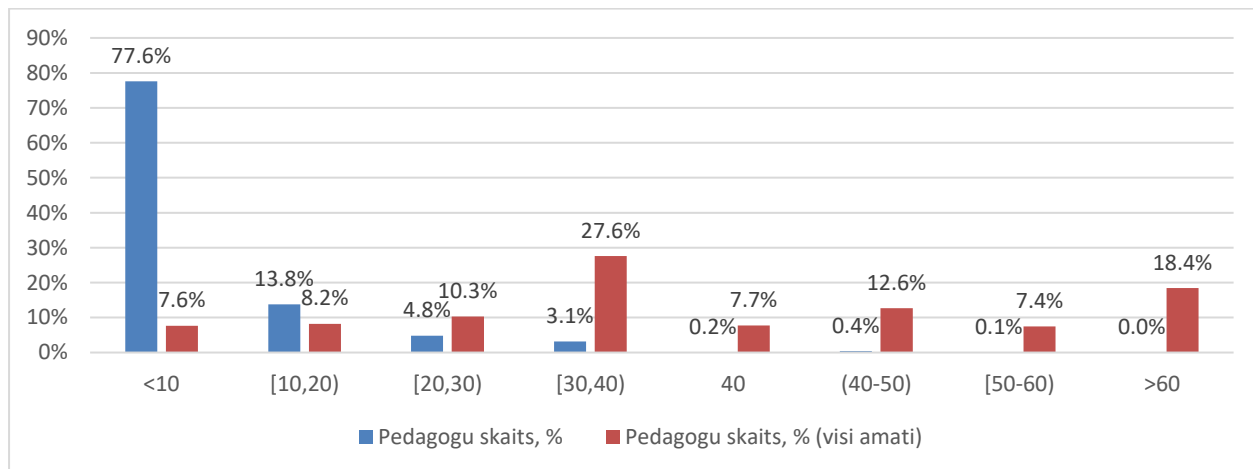
3.3. attēls. Kopējā slodze stundās skolotājiem visiem skolotāju amatiem un summāri visiem amatiem pašvaldību vispārējās izglītības iestādēs 2022. gada oktobrī - 2024. gada martā



Avots: VIIS dati

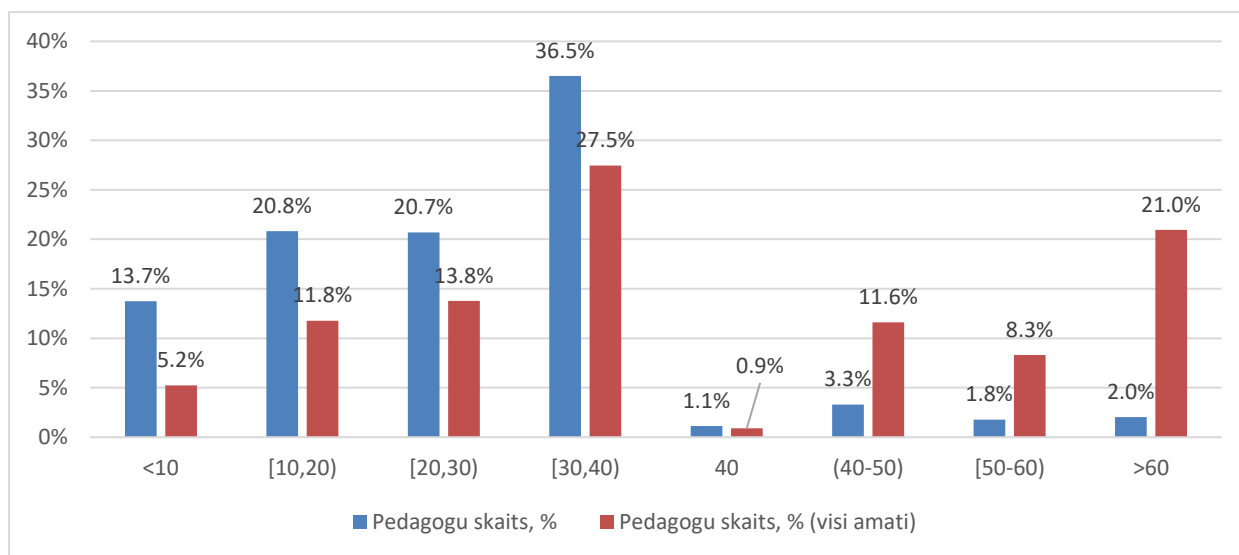
Analizējot VIIS pieejamo informāciju par pedagogu noslodzi, secināms, ka ir, piemēram, pedagogs, kuram slodzi izglītības iestādē veido pat 6 amati – *interešu izglītības skolotājs, pagarinātās dienas grupas skolotājs, pirmsskolas mūzikas skolotājs, pirmsskolas izglītības skolotājs, speciālās izglītības skolotājs, vispārējās pamatizglītības skolotājs*. Vairāku amatu apvienošana pārsvarā ir novērojama izglītības iestādēs ar nelielu izglītojamo skaitu, kā arī kopumā izteiktāka amatu apvienošana vērojama interešu izglītības (skat. 3.4. attēls) un profesionālās ievirzes pedagogiem (skat. 3.5. attēls).

3.4..attēls. *Interesu izglītības skolotāju slodzes viena amata ietvaros un summējot visus pedagoga amatus, slodze stundās nedēļā*



Avots: VIIS, tarifkācijas dati uz 01.03.2024.

3.5.attēls. *Profesionālās ievirzes pedagogu slodzes viena amata ietvaros un summējot visus pedagoga amatus, slodze stundās nedēļā*



Avots: VIIS, tarifkācijas dati uz 01.03.2024.

No tarifkācijas datiem var secināt, ka lielākā daļa interešu izglītības pedagogi pilda interešu izglītības skolotāja pienākumus pārsvarā apvienojot amatu ar kādu citu pedagoģisko amatu. Tikai

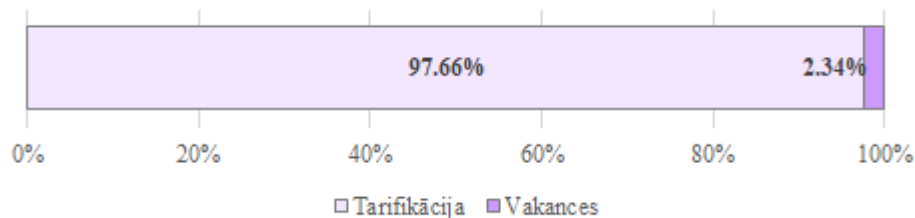
interesešu izglītības skolotāja slodzes summējot, vairāk kā 90% pedagogu ir kopējā noslodze mazāk kā 20 stundas nedēļā. Savukārt, ja tiek ņemti vērā pedagoga visi amati (tarificētās slodzes), tad ievērojama daļa jeb gandrīz 74% pedagogu strādā vairāk par 30 stundām nedēļā, turklāt 46,3% pedagogu kopējā tarificētā darba slodze ir 40 vai vairāk stundas nedēļā. Interesešu izglītības pedagogiem ir vērojams arī būtisks īpatsvars ar pedagogiem, kuriem kopējā tarificētā slodze pārsniedz 60 stundas nedēļā (18,4%), bet, ja vērtē tikai interesešu izglītības pedagoga amatus, tad tie ir tikai 2 pedagogi jeb 0,03%.

Bieža amatu savienošana ir arī profesionālās ievirzes pedagogiem, taču atšķirībā no interesešu izglītības pedagogiem, kuriem, summējot tikai konkrētā amata veida slodzes, 96% stundu skaits nedēļā ir līdz 30 stundām, profesionālās ievirzes pedagogiem tikai 55% pedagogu šajos amatos ir līdz 30 stundām nedēļā. Taču tāpat kā interesešu izglītības skolotājiem profesionālās ievirzes pedagogiem ir ļoti liels īpatsvars ar tiem pedagogiem, kuriem kopējā slodze nedēļā pārsniedz 60 stundas, summējot visus amatus (21%). Kopumā vērojams, ka profesionālās ievirzes pedagogi ļoti liela daļa tieši amatu apvienošanas kārtībā iespējams pārstrādājas, jo 46,3% pedagogu, kuri vismaz vienā amata vietā strādā kā profesionālās ievirzes pedagogi, ir ar slodzi 40 un vairāk stundas nedēļā.

Amatu apvienošanas tendence pakāpeniski mazinās, ņemot vērā izglītības iestāžu tīkla sakārtošanu, kā rezultātā veidojas izglītības iestādes ar lielāku izglītojamo skaitu, attiecīgi veidojot mācību darba organizāciju klašu komplektos. Tādējādi ir iespēja nodrošināt pēc iespējas lielāku slodzi pedagogiem normālā darba laika ietvarā vienā izglītības iestādē.

VIIS tarifikācijas dati liecina, ka 2024. gada 30. aprīli vispārējā izglītībā no kopējām pedagogu slodžu likmēm pašvaldību izglītības iestādēs 2.34% ir vakantas (skat. 3.6. attēls).

3.6..attēls. Tarificētās slodžu likmes un vakances vispārējā izglītībā pašvaldību izglītības iestādēs

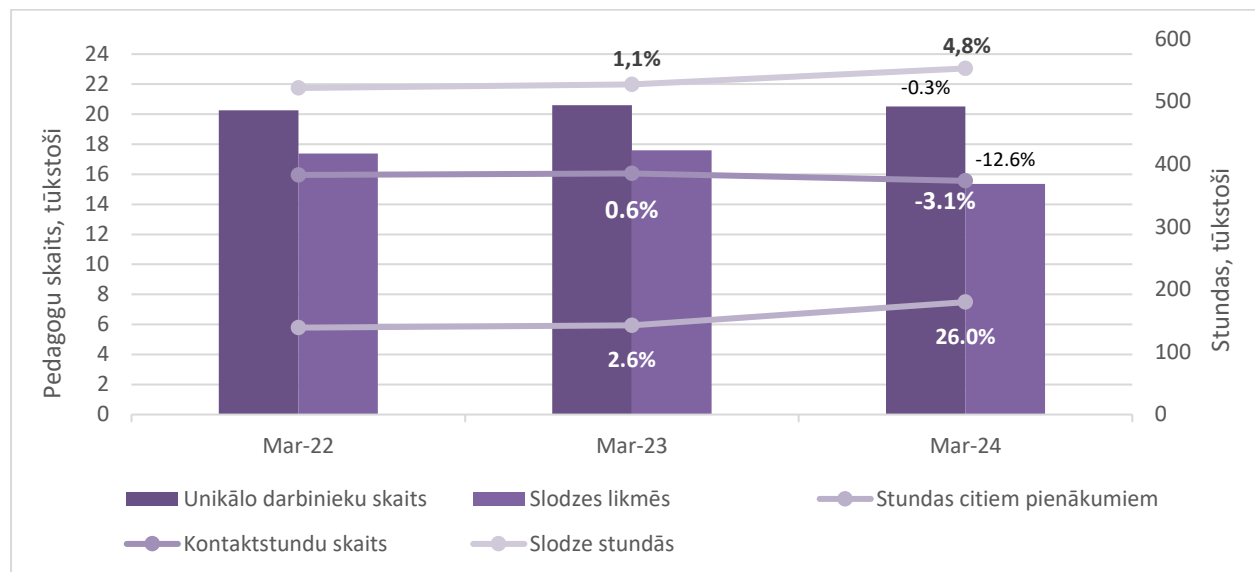


Dati VIIS 30.04.2024.

Vērtējot kopējo skolotāju skaita dinamiku un noslodzi periodā kopš uzsākta slodžu balansēšana visām pedagogu grupām, var secināt, ka pedagogu skaits un skolēnu skaits uz vienu pedagogu nav būtiski mainījies, taču ir **būtiski pieaudzis kopējais tarificēto stundu skaits vispārējās izglītības skolotājiem** (skat. 3.7. attēls). Kā redzams no datiem, kopš iepriekšējā mācību gada unikālo pedagogu skaits ir nedaudz samazinājies (-0,3%), taču ir būtiski pieaudzis tarificēto stundu skaits citiem pienākumiem (+26%), kā rezultātā ir pieaudzis kopējais tarificēto stundu skaits (+4,8%), neskatoties uz apmēram 3% samazinājumu tarificēto mācību stundu skaitā. Tādējādi var secināt, ka **faktiskā pedagogu noslodze mācību stundu vadīšanā nav mainījiesies, bet ir palielinājies vidējais tarificēto stundu skaits uz 1 pedagogu jeb kopējā pedagoga noslodze**. Tādējādi līdz ar slodzes balansēšanu nacionālā regulējumā faktiski nav panākta pedagogu slodzes balansēšana, kuras mērķis ir samazināt pedagogam mācību stundu skaitu kopējā slodzē, bet gan ir panākts vidēji

lielāks skaits apmaksāto stundu, kā rezultātā ir bijis iespējams palielināt atalgojumu ar vairāk tarifcētajām stundām.

3.7. attēls. Skolotāju skaits un tarifcētās stundas vispārējās izglītības iestādēs 2022.-2024.gadā

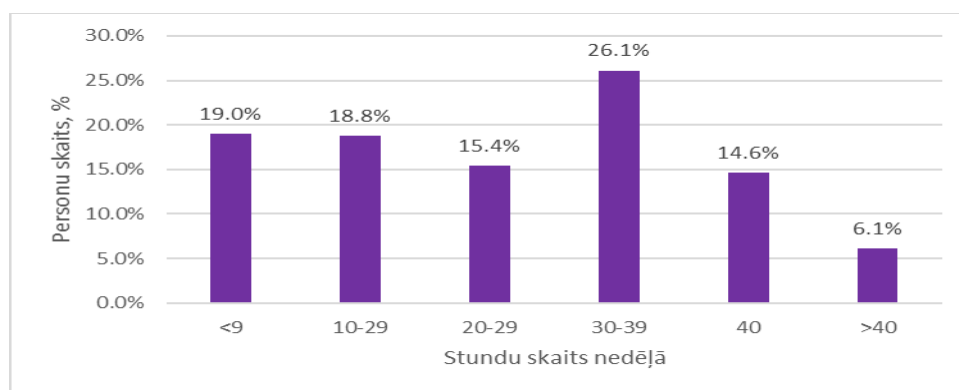


Avots: VIIS

Kopējā darba slodze profesionālajā izglītībā

Atbilstoši VIIS profesionālās izglītības tarifkācijas datiem uz 2023. gada 1.septembri no visiem profesionālajā izglītībā strādājošajiem pedagogiem vairāk nekā piektā daļa (21%) darba slodze nedēļā ir vismaz 40 vai vairāk darba stundas, summējot vairākus amatus, ja personai tādi ir (skat. 3.8. attēls).

3.8. attēls. Pedagogu skaits profesionālajā izglītībā pēc slodzes stundās nedēļā unikālo pedagogu līmenī

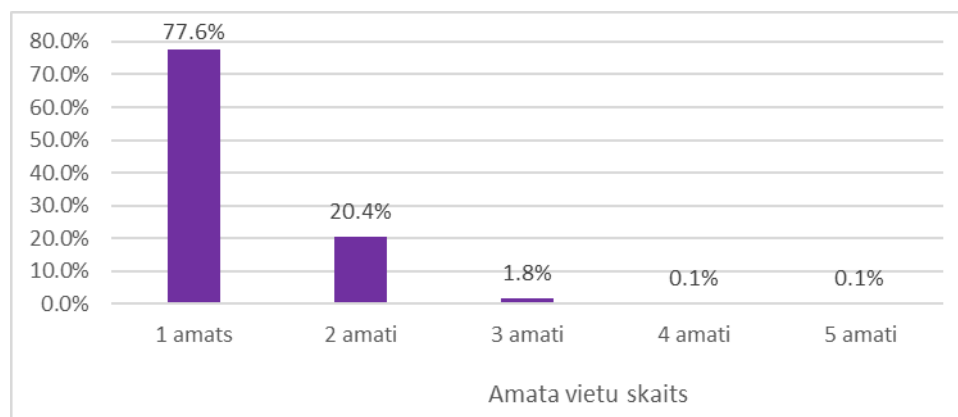


Dati VIIS 01.09.2023.

Arī profesionālajā izglītībā pedagogs var ieņemt vienu vai vairākus amatus vienas izglītības iestādes ietvaros, kā arī strādāt vienā vai vairākās izglītības iestādēs. Turklāt, pedagogs vienā iestādē vienā amatā var būt nodarbināts arī vairākās šīs izglītības iestādes izglītības programmu īstenošanas vietās, t.sk. arī ieslodzījuma vietās. Turklāt, VIIS tarifkācijas dati rāda, ka profesionālajā

izglītībā 97,6% no visiem pedagogiem ir nodarbināti tikai vienā profesionālās izglītības iestādē, savukārt, 87 pedagogi ir nodarbināti vienlaicīgi divās vai vairāk profesionālās izglītības iestādēs. Savukārt, profesionālajā izglītībā no visiem pedagogiem 77,6% ir nodarbināti tikai vienā amatā, savukārt, 2% pedagogu ir nodarbināti 3 un vairāk amatos (skat. 3.9.attēls).

3.9. attēls. Pedagoģiskā personāla sadalījums pēc amata vietu skaita profesionālajā izglītībā



Dati VIIS 01.09.2023.

VIIS dati rāda, ka vienas iestādes ietvaros pedagogs var apvienot pat vienlaikus 5 amatus, piemēram, “Vispārējās vidējās izglītības skolotājs”, “Profesionālās izglītības skolotājs”, “Pedagogs karjeras konsultants”, “Izglītības psihologs” un “Interesešu izglītības skolotājs”.

Mācību stundu / nodarbību īpatsvars kopējā slodzē

Vērtējot 2023./2024. mācību gada vispārējās pamata un vidējās izglītības iestāžu skolotāju tarififikācijas datus VIIS, jāsecina, ka skolotājiem, kas tieši nodrošina mācību priekšmetu mācīšanu tarificēto mācību stundu īpatsvars slodzē amatam vidēji ir 67%, savukārt 2022./2023.m.g. šis rādītājs bija 72%. Nenoliedzami, ka šo rādītāju būtiski ietekmē ne tikai papildus piešķirtais valsts budžeta finansējums slodžu balansēšanai 2023. gadā, bet arī skolu tīkla kārtošana, kas veicina efektīvāku resursu izmantošanu. Attiecīgi tarificētajam mācību stundu skaitam papildus tiek apmaksātas stundas citu pienākumu veikšanai.

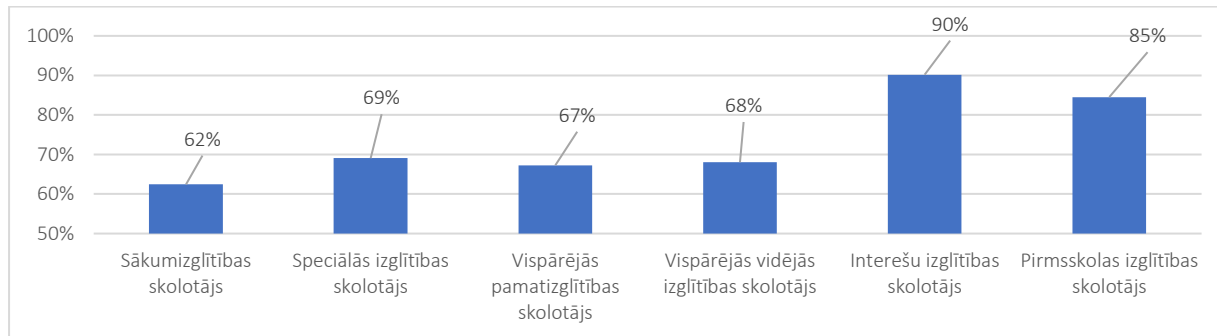
3.3. tabula. Tarificēto mācību stundu īpatsvars slodzē vispārējās pamatzglītības un vispārējās vidējās izglītības skolotājiem.

Skolotāja amats	Tarificētās stundas kopā	Tarificētās mācību stundas	Mācību stundu proporcija, %
Sākumizglītības skolotājs	17 850.67	11 143.85	62%
Speciālās izglītības skolotājs	2 872.70	1 984.15	69%
Vispārējās pamatzglītības skolotājs	322 673.54	217 061.96	67%
Vispārējās vidējās izglītības skolotājs	146 922.33	99 994.33	68%
Kopā	490 319.24	330 184.29	67%

Dati VIIS 01.03.2024.

Savukārt, vērtējot atsevišķi pa pedagogu amatiem, secināms, ka ņemot vērā darba specifiku, vērojams atšķirīgs mācību stundu skaita īpatsvars slodzē, kas svārstās no 62% sākumizglītības skolotājiem līdz 90% interešu izglītības skolotājiem (skat. 3.10. attēls).

3.10. attēls. Tarifcēto mācību stundu skaita īpatsvars pedagogu amatu slodzē.



Dati VIIS 01.03.2024.

Pārreķinot mācību stundu skaitu astronomiskajās stundās, lai tas būtu atbilstoši starptautiskajai metodoloģijai un dati būtu salīdzināmi ar starptautisko praksi, vidēji reālais mācīšanas laiks kopējā vispārējās pamatizglītības un vispārējās vidējās izglītības skolotāja slodzē veido 43%. Vienlaikus, izvērtējot tarifkāciju datus, var secināt, ka daļai pedagogu papildu nostrādātās stundas tiek apmaksātas ar piemaksām, kas visizteiktāk tas ir novērojams skolotāju amatu vietām (skat. 4.tabulu).

3.4. tabula. Tarifcētais un faktiskais mācību stundu skaita īpatsvars pedagogu amatu slodzē.

Pedagoga amata grupa	Vidēji tarifcētā mācību stundu proporcija kopējā slodzē	Vidēji mācību stundu proporcija kopējā faktiski apmaksātā slodzē*	Vidēji mācību stundu proporcija kopējā faktiski apmaksātā slodzē (konvertējot mācīšanas laiku 60min)
Interešu izglītības skolotājs	89%	88%	59%
Pirmsskolas skolotājs	84%	83%	83%
Profesionālās ievirzes skolotājs	86%	83%	55%
Skolotājs**	69%	65%	43%
Kopā	78%	76%	

* Ņemot vērā algu ar piemaksām, izņemot piemaksas par kvalitātes pakāpi, pieņemot vienas darba stundas likmi kā pamatalgai

**Sākumskolas skolotājs, vispārējās pamatizglītības skolotājs, vispārējās vidējās izglītības skolotājs, speciālās izglītības skolotājs

Dati VIIS 01.03.2024.

Vislielākais mācīšanas laika īpatsvars kopējā slodzē ir interešu izglītības skolotājiem, kam pēc spēkā esošā normatīvā regulējuma šobrīd ir tieši tāds pats noteiktais slodzes sastāvs kā profesionālās ievirzes skolotājiem, proti, 26 astronomiskās stundas mācību stundu / nodarbību vadīšanai kopējā slodzē – 30 stundas nedēļā. Pieņemot, ka vidēji vienas nodarbības garums ir 40 minūtes, tad faktiskais mācīšanas laiks (konvertējot uz astronomiskajām stundām) interešu izglītības skolotājiem ir vidēji 59%.

Vispārējās pamatizglītības un vidējās izglītības pedagogi

Vispārējās pamatizglītības un vidējās izglītības pedagogi - sākumizglītības skolotāji, vispārējās pamatizglītības skolotāji, vispārējās vidējās izglītības skolotāji, speciālās izglītības skolotāji - vada mācību stundu, kura ilgst, atbilstoši Vispārējās izglītības likumam²⁶, 40 minūtes no 1.-12.klasei, 30 minūtes - speciālās izglītības programmās izglītojamiem ar smagiem garīgās attīstības traucējumiem vai vairākiem smagiem attīstības traucējumiem no 1. klases līdz 9. klasei, jo speciālā izglītība ir vispārējās izglītības īpašais veids.

Šobrīd Pedagogu darba samaksas noteikumos noteikts pedagogu slodzes dalījums, kur no kopējās pedagoga slodzes astronomiskajās stundās ne vairāk kā 65 % no astronomiskajām stundām jānovirza mācību stundu/nodarbību vadīšanai, kurā ietverts arī starpbrīdis.

Lai labāk atspoguļotu šobrīd dažādo interpretāciju pedagogu darba slodzes sastāvam, piedāvājam skatīt piemēru:

Izglītības iestādē, pamatizglītības skolotājam ir tarifcētas 6 mācību stundas (40 minūtes). Tātad apmaksātais darba laiks mācību stundu vadīšanai skolotājam ir 6 astronomiskās stundas. Pieņemot, ka mācību stundas sākas plkst. 8.50, tad skolotāja apmaksātais darba laiks mācīšanai ir no plkst. 8.50 līdz plkst. 14.50. Skatoties reālos mācību stundu laikus, secinām, ka 6. stunda izglītojamam beidzās plkst. 13.50 (tai skaitā ar starpbrīžiem). Lai arī reāli mācīšanās laiks ir jau beidzies, skolotāja reāli apmaksātais laiks astronomiskām mācību stundām ir vēl stunda.

Šī situācija parāda, ka šobrīd termina "mācību stunda" lietojums astronomiskajās stundās, ietverot arī starpbrīdi, ir neatbilstošs Vispārējās izglītības likumā un Profesionālās izglītības likumā noteiktajam mācību stundas ilgumam, kur tā nav norādīta kā astronomiskā stunda.

Pirmsskolas izglītības pedagogi

Pirmsskolas izglītības pedagogiem - pirmsskolas skolotājiem, pirmsskolas mūzikas skolotājiem, pirmsskolas sporta skolotājiem - Pedagogu darba samaksas noteikumos noteikta 40 darba stundu nedēļa, kurā 34 darba stundas noteiktas **rotālnodarbības vadīšanai, kas tiek īstenota visas dienas garumā**, ietverot tajā bērna brīvu un patstāvīgu rotaļāšanos un pedagoga mērķtiecīgi organizētu un netieši vadītu mācīšanos - nodrošinot viņam vienmērīgu slodzi, atbilstoši individuālajām spējām, kā arī attiecīgi 6 stundas paredzētas citiem pedagoga pienākumiem.

Pirmsskolas izglītībā, atbilstoši valsts pirmsskolas izglītības vadlīnijām, obligātā mācību satura īstenošanu plāno un organizē divos posmos. Laikposmā no 1. septembra līdz 31. maijam nodrošina mācību procesu valsts pirmsskolas izglītības vadlīnijās noteiktā pirmsskolas izglītības obligātā satura īstenošanai, savukārt, laikposmā no 1. jūnija līdz 31. augustam nodrošina mācību procesu bērna vispusīgas attīstības un iepriekšējā laikposmā iegūto zināšanu nostiprināšanai.²⁷

²⁶ Vispārējās izglītības likums, pieejams: <https://likumi.lv/ta/id/20243-visparejas-izglitibas-likums>

²⁷ Ministru kabineta 2018. gada 21. novembra noteikumi Nr. 716 "Noteikumi par valsts pirmsskolas izglītības vadlīnijām un pirmsskolas izglītības programmu paraugiem", pieejams: <https://likumi.lv/ta/id/303371-noteikumi-par-valsts-pirmsskolas-izglitibas-vadlinijam-un-pirmsskolas-izglitibas-programmu-paraugiem>

2024. gada 2. aprīļa IZM organizētajā tikšanās laikā sadarbības partneriem, pašvaldību izglītības speciālistiem, LPS, Latvijas Privāto pirmsskolu biedrību tika norādīts, ka pašreizējais pirmsskolas izglītības pedagogu darba slodzes līdzsvars nedēļā 34 stundas rotaļnodarbību vadīšanai un 6 stundas citu pienākumu veikšanai ir optimāls un nav nepieciešams to mainīt. Šāds slodzes balanss nodrošina pilnvērtīgu pirmsskolas izglītības programmu īstenošanu.

2020. gadā IZM izveidotā Pirmsskolas izglītības darba grupa rosināja noteikt darbinieku skaita attiecību pret bērnu skaitu vienā pirmsskolas izglītības grupā, piemēram, laika posmā, kad grupā ir vairāk kā 20 bērni, vienlaicīgi būtu jāstrādā diviem pedagogiem. IZM sadarbojoties ar sociālajiem un sadarbības partneriem, kā arī pašvaldībām, jāturpina iesāktais darbs un nepieciešamības gadījumā jāveic grozījumi normatīvajos aktos.

Atbalsta personāls

Vispārējās izglītības (pirmsskolas, pamatzglītības, vidējās izglītības) programmu īstenošanā nozīmīga loma ir atbalsta personālam, it īpaši speciālā izglītībā, kas ir vispārējās izglītības īpašais veids. Atbalsta personāls sniedz izglītojamam atbalstu gan mācību stundu laikā, gan pēc tām, atbilstoši izglītojamā vajadzībām un izglītības iestādes darba plānojumam, kā arī diagnosticē izglītojamos, vada nodarbības, sniedz konsultācijas pedagogiem, vecākiem.

Atbalsta personālam - izglītības psihologam, sociālais pedagogam, skolotājam logopēdam, speciālam pedagogam, pedagoga palīgam, Pedagogu darba samaksas noteikumos noteikta darba slodze 30 stundas nedēļā, kur ne vairāk kā 70 % no kopējās slodzes astronomiskajās stundās paredzētas darbam ar izglītojamiem mācību stundu vai nodarbību vadīšanai. Taču prakse liecina, ka no iepriekš minētajiem tikai atbalsta personāla amatus "speciālais pedagogs" un "pedagoga palīgs" tarifē stundās, jo norādīto pedagogu atbalsts ir cieši saistīts ar mācību darbu, šie pedagogi var sniegt atbalstu mācību stundās vai nodarbībās, kā arī individuālās vai grupu konsultācijās, ja tas ir nepieciešams izglītojamiem kārtējā mācību gadā.

Taču pārējos no iepriekš minētajiem atbalsta personāla amatiem, proti, izglītības psihologs, skolotājs logopēds, sociālais pedagogs, tarifē likmēs, jo viņu darbs saistīts ar individuāla atbalsta sniegšanu izglītojamam vai izglītojamiem pēc mācību stundām vai nodarbībām, pēc izglītības iestādē noteiktā plāna. Savukārt izglītības iestādes bibliotekāram, pedagogam karjeras konsultantam darba slodze nedēļā ir noteikta 40 darba stundas un slodzes sastāvs tiek noteikts atbilstoši amata aprakstam.

Dažādās izglītības iestādēs strādājošajiem speciālistiem pienākumi var būt atšķirīgi, jo tie ir noteikti atbilstoši konkrētās izglītības iestādes izglītojamo vajadzībām kārtējā mācību gadā, līdz ar to **IZM ieskatā nevienam no atbalsta personāla amatiem nav nepieciešams nacionālā līmenī regulēt slodzes sastāvu, slodzi nosakot atbilstoši amata pienākumiem**, ko nosaka izglītības iestādes vadītājs. Slodzes noteikšanā izglītības iestādes vadītājs var izmantot vadlīnijas pedagoga slodzes līdzsvarošanai, kā arī atbalsta personāla amata apraksta paraugus²⁸.

²⁸ *Vadlīnijas pedagoga slodzes līdzsvarošanai, speciālā pedagoga amata apraksts, skolotāja logopēda amata apraksta paraugs, pieejams: <https://www.izm.gov.lv/lv/vadlinijas-pedagogu-slodzes-lidzsvarosana>*

Profesionālās izglītības pedagogi

Profesionālās izglītības pedagogiem, t.i. profesionālās izglītības programmu pedagogiem (t.sk. vispārējās pamatizglītības skolotājiem un vispārējās vidējās izglītības skolotājiem, kuri vispārējo izglītību īsteno moduļu veidā profesionālo izglītības programmu ietvarā), noteiktas 1320 apmaksātas stundas gadā - mācību stundas un fakultatīvās nodarbības, to sagatavošana, izglītojamo rakstu darbu labošana, individuālais un grupu darbs ar izglītojamiem un konsultācijas, klases audzināšana, metodiskais darbs izglītības iestādē, projektu vadība un citas ar izglītības iestādes attīstību saistītas darbības.

Profesionālās izglītības pedagogiem darba slodze Pedagogu darba samaksas noteikumos noteikta 30 stundas nedēļā, kā arī noteikts darba slodzes sastāvs: mācību stundu vadīšanai līdz 65 procentiem, t.i. 858 stundas un citiem pienākumiem – ne mazāk kā 35 procenti no kopējās darba slodzes nedēļā astronomiskajās stundās, vienlaikus paredzot, ka izglītības iestādes vadītājs un pedagogs var vienoties par citu darba slodzes sadalījumu.

Profesionālās izglītības pedagoga gada darba slodze (44 nedēļas) sastāv vidēji no 41 intensīva (mācīšanas laika) darba nedēļām un apmēram 3 mazāk intensīva darba nedēļām, kuras nodrošina profesionālās izglītības programmu īstenošanu.

Profesionālās ievirzes pedagogi

Pašlaik esošajā Pedagogu darba samaksas noteikumu redakcijā profesionālās ievirzes izglītības (sportā) pedagogiem (sporta treneriem) darba slodze ir 30 stundas nedēļā, ievērojot slodzes sastāvu: 26 stundas nedēļā mācību stundu vai nodarbību vadīšanai un 4 stundas citu pienākumu veikšanai, vienlaikus paredzot, ka, izglītības iestādes vadītājam un pedagogam vienojoties, darba slodzi nedēļā mācību stundu/nodarbību vadīšanai var palielināt, bet ne vairāk kā par divām stundām.

Profesionālās ievirzes izglītības iestādēs mācību stundas ilgums ir no 40 līdz 45 minūtēm, un to nosaka izglītības iestādes vadītājs¹⁸, ņemot vērā profesionālās izglītības programmas specifiku. Tāpat mācību stunda ietver arī dalību sacensībās, kuru faktiskais ilgums pārsniedz 40 - 45 minūtes. Sporta trenera darba specifiskās prasības un situācijas, nosaka nepieciešamību pēc elastīgas un pielāgojamas darba slodzes, kas atspoguļojas gan mācību, gan sacensību laikā. Atspoguļojot profesionālās ievirzes pedagogu slodzi astronomiskajās stundās, ir iespējams precīzāk iekļaut visus darba aspektus, gan mācību, gan papildu pienākumus un aktivitātes, kas nepieciešamas, lai nodrošinātu augstāko kvalitāti un efektivitāti mācību procesā.

Praktiskā darba pieredze liecina, ka profesionālās ievirzes pedagogam līdztekus mācību stundu vadīšanai ikdienā ir arī vairāki citi darba pienākumi (individuālu treniņu plānu izstrādāšana, izglītojamo gatavošana dalībai sacensībās, izglītojamo rezultātu apkopošana, treniņu un sacensību sasniegumu dinamikas analīze, obligātās dokumentācijas aizpildīšana, metodiskais darbs, tai skaitā dalība izglītības iestādes pedagogiskajā padomē, darbs ar vecākiem, pašvērtējuma veikšana, līdzdalība izglītības iestādes attīstībā, mācību materiālu izveide un uzkrāšana pēc izglītības iestādē noteiktās kārtības, atgriezeniskās saites sagatavošana un sniegšana izglītojamajiem un vecākiem pēc izglītības iestādē noteiktās kārtības, sadarbība starp jomas pedagogiem, mācību stundu

vērošana, analīze, dalīšanās pieredzē, labās prakses ieviešana, popularizēšana, inovāciju ieviešana, u.c.), kuru apjoms būtiski pārsniedz 4 stundas.

Ņemot vērā minēto, attiecība uz profesionālās ievirzes pedagogiem sporta jomā nepieciešams paredzēt pakāpenisku palielinājumu stundu skaitam citu pienākumu veikšanai, ar mērķi pakāpeniski līdzsvarot pedagogu darba slodzi, sasniedzot plānoto proporciju 60% / 40%.

Interesešu izglītības pedagogi

Interesešu izglītības skolotājiem darba slodze ir 30 stundas nedēļā, ievērojot slodzes sastāvu: 26 stundas nedēļā mācību stundu vai nodarbību vadīšanai un 4 stundas citu pienākumu veikšanai, vienlaikus paredzot, ka, izglītības iestādes vadītājam un pedagogam vienojoties, darba slodzi nedēļā mācību stundu/nodarbību vadīšanai var palielināt, bet ne vairāk kā par divām stundām.

Valsts izglītības satura centra (turpmāk – VISC) metodiskajos ieteikumos interesešu izglītības programmu īstenošanai norādīts, ka nodarbību skaits nedēļā un nodarbību ilgums ir atkarīgs no programmā iesaistīto dalībnieku vecuma un programmas specifiskajiem nosacījumiem, piemēram, VISC metodiski ieteikumi skolēnu interesešu izglītības programmas veidošanai un īstenošanai vides izglītībā²⁹:

- vienai grupai nedēļā – 2 līdz 6 mācību stundas; vienas mācību stundas ilgums – 40 minūtes, starpbrīža ilgums – piecas minūtes, ko ieskaita nodarbības laikā;
- pirmsskolas vecuma grupā vienas stundas ilgums – 30 minūtes, starpbrīža ilgums 10 minūtes, ko ieskaita nodarbības laikā.

Mācību stundu/nodarbību ilgums tiek noteikts interesešu izglītības programmā, ko apstiprina izglītības iestāde, jo izglītības iestādes ir tiesīgas īstenot interesešu izglītības programmas bez licences saņemšanas, vai pašvaldība, jo interesešu izglītības programmas ir tiesīgas īstenot arī citas juridiskās un fiziskās personas, kuras nav reģistrētas Izglītības iestāžu reģistrā, pēc attiecīgas licences saņemšanas pašvaldībā.

Latvijas Interesešu izglītības ekspertu komisijas 2024. gada 15. aprīļa vēstulē “Par grozījumiem MK noteikumos Nr. 445”, kurā cita starpā sniegts priekšlikums interesešu izglītības pedagogiem, attiecībā uz pāreju ar slodzi 40 darba stundas nedēļā, paredzēt ne vairāk kā 34 akadēmiskās stundas nodarbību vadīšanai un laiku pārējiem pienākumiem norādīt atbilstoši amata aprakstam.

Ņemot vērā analizētos VHS datus, kur var secināt, ka lielākā daļa interesešu izglītības skolotāji strādā nepilnu slodzi jeb 96% pedagogu interesešu izglītības skolotāju amatos strādā līdz 30 stundām, t.sk. 78% interesešu izglītības skolotāja pienākumus veic līdz 10 stundām nedēļā (skat. 3. nodaļu, 10. attēls), IZM ieskatā nav pamatojuma turpmākai slodzes balansēšanai šai pedagogu grupai, jo pārslodzi šiem pedagogiem var radīt nevis nesabalansēta slodze interesešu izglītības skolotāja amatā, bet gan kopējā pārslodze, apvienojot vairākus amatus. Līdz ar to, **lai nodrošinātu līdzsvaru starp mācību stundu / nodarbību vadīšanu un laiku citiem pedagoga pienākumiem, būtu jāvirzās uz vienotu pedagoga slodzes noteikšanu, ņemot vērā visus pedagoga pienākumus izglītības iestādē, nevis skatoties tikai viena amata ietvarā.**

²⁹ VISC metodiski ieteikumi skolēnu interesešu izglītības programmas veidošanai un īstenošanai vides izglītībā, pieejams: https://registri.visc.gov.lv/intizglitiba/dokumenti/metmat/metiet_vides_izgl_prog_veidosana.pdf

4. SECINĀJUMI UN IEROSINĀJUMI

Ņemot vērā veikto datu izpēti, starptautiskās un Latvijas nacionālās prakses izvērtējumu, IZM secina:

- pašreizējā Pedagogu darba samaksas noteikumu redakcijā pedagogu amatiem noteiktās dažādās darba slodzes nedēļā (21, 30, 36, 40 stundas) apgrūtina izpratnes veidošanu pedagogiem par kopējās slodzes un slodzes sastāva veidošanas principiem, līdz ar to darba pienākumu plānošanu katram pedagogam. Izglītības iestāde visbiežāk īsteno dažādas izglītības programmas un izglītības iestādes vadītājam ir neiespējami nodrošināt pedagogam saprotamā veidā (piemēram, mūzikas skolotājam) slodzes noteikšanas, līdz ar to arī atalgojuma noteikšanas, principus;
- izglītības iestādes vadītājs sadarbībā ar pedagogu, pedagoga darba slodzi plāno, nosakot darba pienākumus un iekļaujot tos amata aprakstā, ņemot vērā izglītības iestādē īstenotās izglītības programmas, iestādes darba organizāciju, kā arī katra konkrētā pedagoga specialitāti, pieredzi u.c.;
- izglītības iestādēs strādājošajiem pedagogiem pienākumi var būt atšķirīgi, jo tie ir noteikti atbilstoši konkrētās izglītības iestādes izglītojamo vajadzībām kārtējā mācību gadā, līdz ar to IZM ieskatā nav nepieciešams nacionālā līmenī visiem pedagogiem vienādi regulēt slodzes sastāvu;
- salīdzinošie starptautiskie pētījumi rāda, ka Eiropas Savienības valstīs vidēji mācīšanas laiks kopējā skolotāja slodzē veido 47%, proti, aptuveni pusi no kopējā darba laika skolotāji vada mācību stundas un nodarbības, aptuveni ¼ laika tiek pavadīta, lai plānotu, gatavotos mācību stundām un skolēnu darbu labošanai, attiecīgi vēl aptuveni ¼ daļa – pārējiem pienākumiem;
- Latvijā atbilstoši šobrīd spēkā esošajam normatīvajam regulējumam, ir noteikts, ka vispārējās pamatizglītības un vidējās izglītības un profesionālās izglītības skolotājiem mācību stundu un nodarbību vadīšana var veidot ne vairāk kā 65% no kopējās darba slodzes nedēļā astronomiskajās stundās, vienlaikus paredzot normatīvajā regulējumā, ka uzskaitē mācību stunda tiek skaitīta kā astronomiskā stunda. Līdz ar to faktiski, pēc esošā regulējuma, Latvijā mācīšanas laiks, pārrēķinot mācību stundu skaitu astronomiskajās stundās, lai tas būtu atbilstoši starptautiskajai metodoloģijai un dati būtu salīdzināmi ar starptautisko praksi, veido 43% kopējā skolotāja nedēļas slodzē, kas attiecīgi ir zemāk kā vidēji Eiropas Savienības valstīs, kā arī zemāk kā noteikts Lietuvā un potenciāli plānots noteikt Igaunijā; līdz ar to esošā proporcija mācību stundām kopējā skolotāju darba slodzē uzskatāma par optimālu, taču nepieciešams uzlabot kopējo noslodzi, lai samazinātu pedagogu pārslodzi;
- profesionālās ievirzes skolotājiem, sporta treneriem un interešu izglītības skolotājiem līdztekus mācību stundu vadīšanai ikdienā ir arī vairāki citi darba pienākumi, kuru apjoms pārsniedz šobrīd tiem slodzē paredzētās 4 stundas, tādēļ nepieciešams turpināt palielinājumu stundu skaitam citu pienākumu veikšanai;
- Pirmsskolas izglītībā esošais slodzes sastāva regulējums (dalījums 34/6h) atbilst praktiskai vajadzībai un ir atzīts par piemērotu, lai pedagogs varētu īstenot visus amata pienākumus, taču nepieciešams izvērtēt darbinieku skaita attiecību pret bērnu skaitu vienā pirmsskolas izglītības grupā ;

- Ņemot vērā amata pienākumu un darba uzskaites specifiku atbalsta personālam nav nepieciešams nacionālā līmenī regulēt slodzes sastāvu, slodze nosakāma atbilstoši amata pienākumiem;
- nosakot nacionālajā līmenī pedagogu slodzes sastāvu, dati liecina, ka netiek risināta pedagogu pārslodzes problēma, jo pieaug to pedagogu īpatsvars, kuri kopumā, vairākās izglītības iestādēs, amatu apvienošanas kārtībā, strādā vairāk kā 40 stundas nedēļā;
- Valsts izglītības informācijas sistēmā (VIIS) nav iespējams korekti atspoguļot pedagoga slodzē faktisko mācīšanas laiku darba slodzē, jo VIIS neparedz šobrīd iespēju diferencēt mācību stundas pēc to faktiskā ilguma (40, 45 minūtes), bet gan mācību stunda uzskaites nolūkos tiek pielīdzināta astronomiskajai stundai.

IZM mērķis ir radīt vienotu pieeju pedagogu kopējās slodzes un slodzes sastāva veidošanā, kas veicinātu iespēju veidot atbalstošu, radošu darba vidi, motivējot un novērtējot pedagogu ieguldījumu, entuziasmu un paškontroli, nodrošinātu iespēju pilnvērtīgi piedalīties izglītības iestādes darbā, atbilstoši izglītības iestādes noteiktajiem mērķiem un uzdevumiem.

IZM piedāvā veikt grozījumus Pedagogu darba samaksas noteikumos, iestrādājot sekojošus pedagogu darba slodzes apjoma un sadalījuma principus:

- 1) **pedagoga atalgojumam ir jābūt amatā balstītam**, atbilstoši slodzei normālā darba laikā³⁰ un ietverot visus formālos pienākumus;
- 2) visiem pedagogiem noteikt pāreju uz vienotu normālo darba laiku - **40 stundu darba nedēļu attiecīgi arī nosakot atbilstošu zemāko mēneša darba algas likmi** (pedagogiem, kuriem šobrīd ir noteikta darba slodze nedēļā 30 vai 36 stundas, atbilstoši palielinot mēneša darba algas likmi, saglabājot noteikto zemāko vienas darba stundas izmaksu);
- 3) **uzlabot metodoloģiju pedagogu darba slodzes sadalījuma noteikšanā** nosakot laiku mācību stundu / nodarbību vadīšanai astronomiskajās stundās, ņemot vērā faktisko mācību stundas / nodarbības garumu;
- 4) uzlabot metodoloģiju slodzes sadalījuma noteikšanā, lai ietvertu tajā mācību stundas / nodarbības, kā arī visus citus pedagoga pienākumus:
 - vispārējās pamatzglītības, vispārējās vidējās izglītības, sākumizglītības, speciālās izglītības skolotājiem un profesionālās izglītības skolotājiem noteikt:
 - o **maksimāli pieļaujamo mācību stundu / nodarbību skaitu** vai maksimāli pieļaujamo mācīšanas laiku nedēļā astronomiskajās stundās, **nosakot konkrētus gadījumus, kad mācīšanas laika īpatsvars kopējā pedagoga slodzē var tikt palielināts** (aizvietojojt citu pedagogu prombūtnē, reģistrētas vakances aizpildīšana);
 - o **minimālo apmaksājamo laiku citiem pedagoga pienākumiem**
 - **pedagoga darba slodzi astronomiskajās stundās un tās sadalījumu plāno izglītības iestādes vadītājs sadarbībā ar pedagogu**, pamatojoties uz izglītības iestādes kārtību pedagogu slodžu sadalei, kas saskaņota ar dibinātāju, nosakot darba pienākumus gada laikā;
- 5) izvērtēt nepieciešamību noteikt **darbinieku skaita attiecību pret bērnu skaitu vienā pirmsskolas izglītības grupā**;

³⁰ Darba likums, 131. pants pieejams: <https://likumi.lv/ta/id/26019#p131>

6) **profesionālās ievirzes skolotājiem, sporta treneriem un interešu izglītības skolotājiem nepieciešams palielināt stundu skaitu slodzē citu pienākumu veikšanai.**

Veicot šādus grozījumus Pedagogu darba samaksas noteikumos, tiktu stiprināta izglītības iestāžu autonomija, izglītības iestāžu vadītājiem palielinātos iespējas veidot efektīvu un ar atdevi darbā saistītu pedagogu motivāciju un iesaisti, tādā veidā veicinot profesionālu un jaudīgu pedagogu komandu veidošanos izglītības iestādēs visā Latvijā.

Tā kā Izglītības likumā Ministru kabinetam ir deleģējums noteikt pedagogu darba slodzes lielumu un nav deleģējuma noteikt pedagogu darba slodzes sastāvu, tad IZM skatījumā turpmāk Pedagogu darba samaksas noteikumos nebūtu jāuzrāda pedagogu darba slodzes sastāvs, bet gan jānorāda pedagoga darba slodzes ietvars, kā arī jāstiprina katras izglītības iestādes autonomija tās pedagoģisko resursu un darba laika plānošanā izglītības programmu īstenošanai, vienlaikus veidojot vienotu radoša darba organizāciju ilgtermiņa mērķu sasniegšanai.

Metodoloģijas un principu maiņa pedagogu darba slodzes noteikšanā ir jāņem vērā, veidojot pedagoģisko sastāvu izglītības iestādēs, kā arī ir nepieciešami uzlabojumi VIIS, lai samazinātu administratīvo slogu izglītības iestādēs un pārvaldības iestādēs, tādēļ IZM ieskatā minētās metodoloģijas un principu piemērošanai praksē nepieciešams paredzēt ilgāku laiku, t.sk. lai veiktu skaidrojošo un metodoloģisko darbu, līdz ar to, pamatojoties uz šajā informatīvajā ziņojumā apkopoto informāciju un gūtajiem secinājumiem, **IZM rosina ar 2024. gada 1. septembri veikt nepieciešamos grozījumus normatīvajos aktos, lai uzlabotu darba slodzes sadalījuma regulējumu profesionālās ievirzes skolotājiem, sporta treneriem un interešu izglītības skolotājiem un sākot ar 2025. gada 1. septembri ieviest pārējos augstākminētos principus un metodoloģijas maiņu.**

6. PIELIKUMI

1.pielikums.

Pedagogu slodzes sastāvs pa izglītības pakāpēm un veidiem³¹*

Pedagoga slodzes sastāvs	Pedagogi						
	Vispārējā pamatizglītībā un vispārējā vidējā izglītībā	Speciālā izglītībā	Profesionālā izglītībā	Profesionālās ievirzes izglītībā mūzikā, dejā, mākslā	Profesionālās ievirzes izglītībā sportā	Interēšu izglītībā	Pirmsskolas izglītībā
I Mācību stundas un nodarbības							
mācību stundas / nodarbības	V	V	V	V	V	V	V
fakultatīvās nodarbības	V						
1 audzināšanas stunda (ja noteikta) nedēļā	V	V	V	V			
II Citi pienākumi							
gatavošanās mācību stundām/ nodarbībām	V	V	V	V	V	V	V
individuālās/ grupu konsultācijas**	V	V	V	V			
izglītojamo zinātniski pētniecisko darbu, projektu darbu vadīšana	V		V				
gatavošanās audzināšanas stundām, audzināšanas stundas, ņemot vērā izglītojamo skaitu klasē vai grupā**	V	V	V				
pienākumi, kas saistīti ar obligāto dokumentāciju**	V	V	V	V	V	V	V
atgriezeniskās saites sagatavošana un sniegšana izglītojamajiem un vecākiem pēc izglītības iestādē noteiktās kārtības	V	V	V	V		V	V
metodiskais darbs, mācību materiālu izveide un uzkrāšana pēc izglītības iestādē noteiktās kārtības**	V	V	V	V	V	V	V

³¹ Vadlīnijas pedagogu darba slodzes līdzsvarošanai, pieejams: <https://www.izm.gov.lv/lv/vadlinijas-pedagoqu-slodzes-lidzsvarosana>

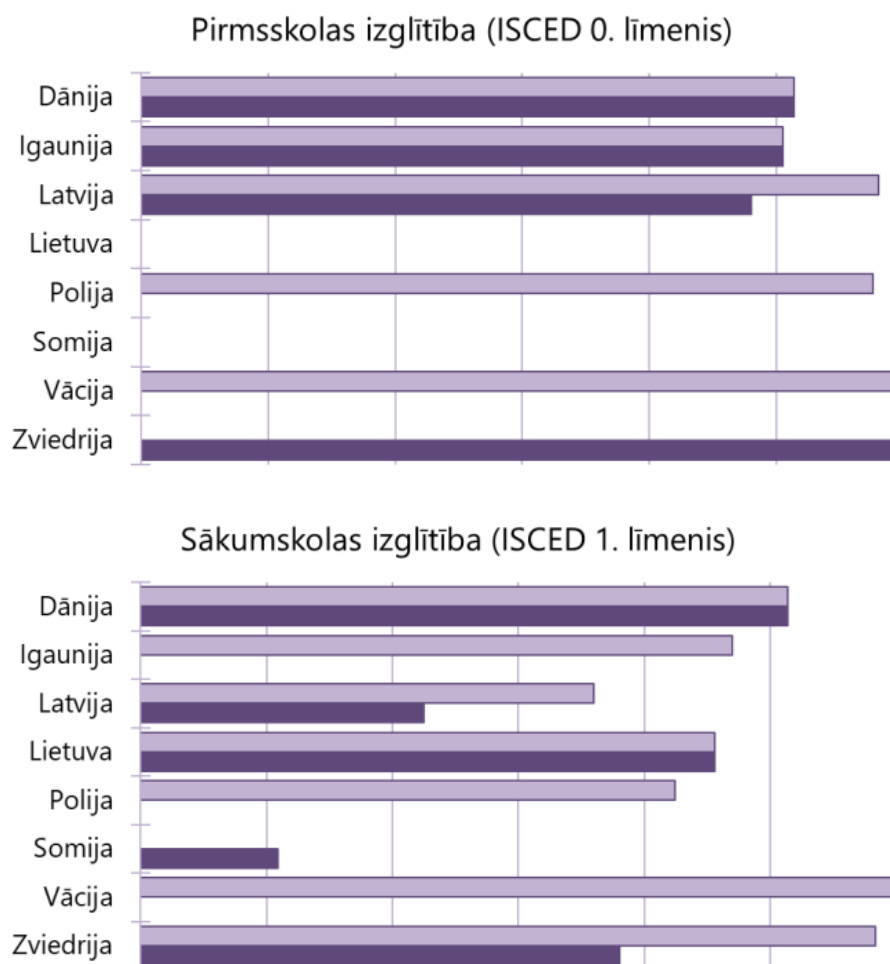
rakstu darbu sagatavošana un labošana	V						
citū pārbaudījumu formu sagatavošana un vērtēšana (tēmas noslēgums, mācību koncerti, sacensības)**	V	V	V	V	V		
izglītojamo individuālo mācību plānu izstrāde, uzraudzība, analīze	V	V	V	V	V		V
sadarbība starp jomas/ mācību stundu pedagogiem, mācību stundu vērošana, analīze, dalīšanās pieredzē, labās prakses ieviešana, popularizēšana u.c.	V	V	V	V	V	V	V
inovāciju ieviešana (sagatavošana/ izveide, pielietojot jaunu metodiku, digitālos rīkus, u.c.)	V	V	V	V	V	V	V
mācību satura īstenošanai ārpus klases un izglītības iestādes (plānošana, sagatavošana, atgriezeniskā saite)	V	V	V	V	V	V	V
pašvērtējuma veikšana, dalība izglītības iestādes attīstībā, plānošanā u.c.,	V	V	V	V	V	V	V
izglītojamo prakšu, patstāvīgā darba, kursa darbu un eksāmenu vadīšana			V	V			
III Citi ar izglītības iestādes vadītāja rīkojumu nosakāmi pienākumi							
mācību jomas vadīšana, mācīšanās grupu, kopienas vadīšana	V	V	V	V	V	V	V
eksāmenu un valsts pārbaudes darbu vadīšana, labošana, novērošana	V		V				
darbs kvalifikācijas eksāmenu un pārbaudījumu komisijā/ kvalifikācijas sacensību vērtēšanā			V	V	V		
studentu praktikantu prakšu vadīšana, mentorings	V	V	V	V	V		V
dalība projektos, konkursos, koncertos, sacensībās	V	V	V	V	V	V	V

* Nav norādīti pedagogi, kuriem slodzes sastāvu nosaka izglītības iestādes vadītājs, atbilstoši amata aprakstam, piemēram, atbalsta personālam, jo darba pienākumi un to apjoms katru mācību gadu mainās, atbilstoši izglītojamo vajadzībām līdz ar to mainās pedagoga slodzes sastāvs.

** Dažādās izglītības pakāpēs un veidos pedagogam ir veicami vienādi pienākumi, taču ir atšķirīgs laika periods, kas nepieciešams pienākuma veikšanai.

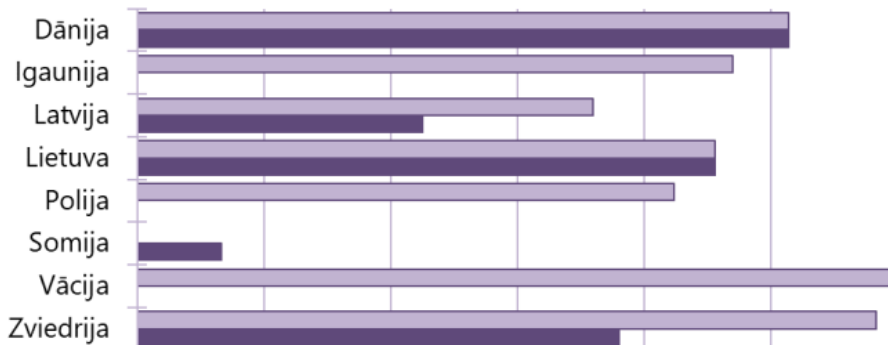
Pedagogu kopējā darba slodze (stundās) mācību semestru un gada laikā Baltijas jūras reģiona valstīs 2021.gadā pa izglītības pakāpēm³²*

* Skaidrojums: ISCED (International Standard Classification of Education) – Starptautiskā standartizētā izglītības klasifikācija.

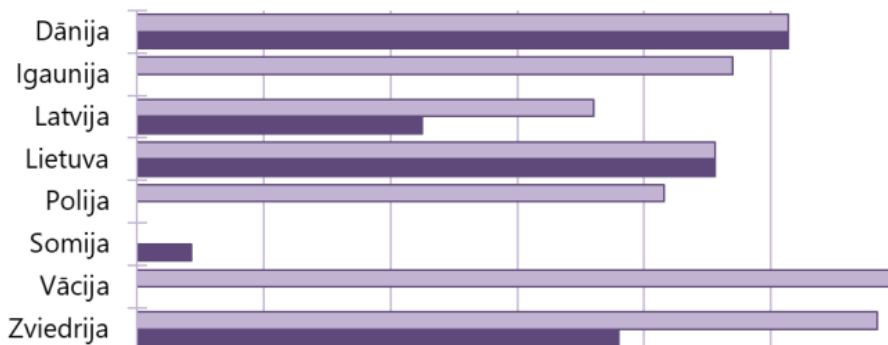


³² 2023.gada jūnija apskats "Pedagogu darba slodze Baltijas jūras reģionā", Saeimas Analītiskais dienests, apskata autore: Zanīta Avotniece-Vīksna, Saeimas Analītiskā dienesta pētniece, pieejams: https://www.saeima.lv/petijumi/Pedagogu_slodze.pdf

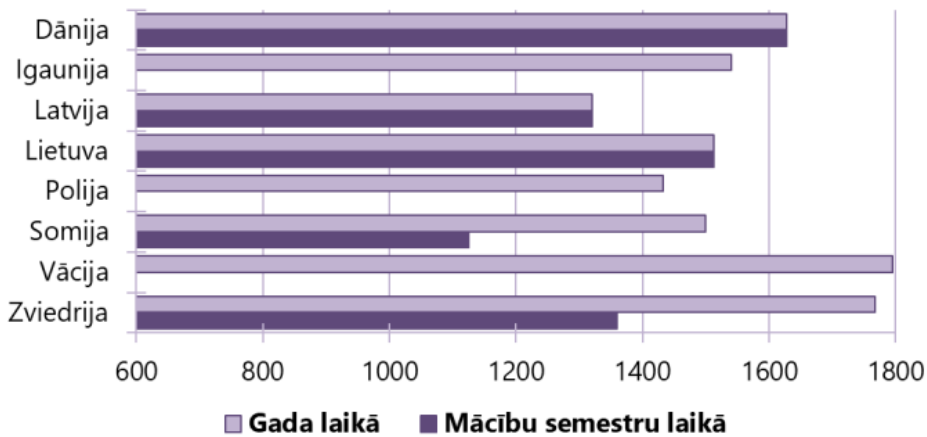
Pamatskolas izglītība (ISCED 2. līmenis)



Vispārējā vidējā izglītība (ISCED 3. līmenis)



Profesionālā vidējā izglītība (ISCED 3. līmenis)



600 800 1000 1200 1400 1600 1800

■ Gada laikā ■ Mācību semestru laikā